



ООО «БФТ»

129085, г. Москва, ул. Годовикова, д. 9, стр. 17  
+7 (495) 784-70-00

ined@bftcom.com  
bftcom.com

**Утвержден**

БАРМ.00004-56 34 06-ЛУ

# **Система автоматизации финансово-экономических органов – Автоматизированный Центр Контроля процесса планирования и анализа бюджета АЦК-Планирование**

## **Блок формирования проекта бюджета и изменений к нему Подсистема свода проекта бюджета в части расходов**

Автоматизированное рабочее место финансового органа

Руководство пользователя

БАРМ.00004-56 34 06

Листов 29

© 2023, ООО «БФТ»

## АННОТАЦИЯ

Приводится руководство пользователя системы «АЦК-Планирование» по работе с подсистемой свода проекта бюджета в части расхода.

Содержание документа соответствует ГОСТ 19.505-79 «Единая система программной документации. РУКОВОДСТВО ОПЕРАТОРА. Требования к содержанию и оформлению».

«Система автоматизации финансово-экономических органов – Автоматизированный Центр Контроля процесса планирования и анализа бюджета» («АЦК-Планирование») зарегистрирована в Федеральной службе по интеллектуальной собственности, патентам и товарным знакам, Свидетельство № 2008610923 от 21 февраля 2008 г.

ООО «БФТ» оставляет за собой право вносить изменения в программное обеспечение без внесения изменений в эксплуатационную документацию.

Оперативное внесение изменений в программное обеспечение отражается в сопроводительной документации к выпускаемой версии.

Документ соответствует версии системы «АЦК-Планирование» – 2.56.0.10, версии отчетной сборки 2.56.0.10. Последние изменения внесены 13.12.2023 г.

# СОДЕРЖАНИЕ

1	Назначение программы.....	4
1.1	Функциональное назначение.....	5
1.2	Эксплуатационное назначение.....	5
2	Условия выполнения программы.....	6
2.1	Минимальный состав технических средств.....	7
2.2	Минимальный состав программных средств.....	7
2.3	Требования к персоналу (пользователю).....	7
3	Выполнение программы.....	8
3.1	Запуск программы.....	9
3.2	Отчетные формы группы «Проект бюджета» в части расходов.....	14
3.2.1	Распределение расходов функциональная классификация расходов.....	14
3.2.2	Ведомственная структура расходов бюджета.....	22
3.3	Завершение работы программы.....	31



# Назначение программы



## 1.1 Функциональное назначение

Свод проекта бюджета в части расходов в системе «АЦК-Планирование» позволяет составлять отчетность в автоматическом режиме.

Отчетность может предоставляться в электронном виде от нижестоящих участников бюджетного процесса, осуществляющих планирование бюджета, в вышестоящие органы. При этом отчетные формы подписываются ЭЦП.

Для составления отчетов в системе «АЦК-Планирование» предназначены соответствующие формы. Отчетные формы состоят из *полей-фильтров*. В них указываются значения (параметры), по которым будет производиться отбор данных в отчет.

Все отчетные формы в системе «АЦК-Планирование» являются настраиваемыми как по содержанию, так и по внешнему оформлению.

Подсистема позволяет формировать следующие отчетные формы:

- Распределение расходов функциональная классификация расходов.
- Ведомственная структура расходов бюджета.

## 1.2 Эксплуатационное назначение

Программа устанавливается и эксплуатируется в подразделениях ФО субъектов Российской Федерации, муниципальных образований и местных поселений.



# Условия выполнения программы



## 2.1 Минимальный состав технических средств

Минимальный состав технических средств рассмотрен в Техническом задании на разработку подсистемы.

## 2.2 Минимальный состав программных средств

Минимальный состав программных средств приведен в системных требованиях к клиентской части, подробнее см. [БАРМ.00004-56 32 01-1](#) Система «АЦК-Планирование». АРМ ФО. Блок администрирования. Подсистема администрирования. Техническое описание. Руководство администратора.

## 2.3 Требования к персоналу (пользователю)

Конечный пользователь программы должен обладать практическими навыками работы с графическим пользовательским интерфейсом операционной системы.

Перед работой с подсистемой пользователю рекомендуется ознакомиться с документацией:

- «[БАРМ.00004-56 34 01-1](#) Система «АЦК-Планирование». АРМ ФО. Блок администрирования. Подсистема администрирования. Интерфейс. Руководство пользователя»;
- «[БАРМ.00004-56 34 01-2](#) Система «АЦК-Планирование». АРМ ФО. Блок администрирования. Подсистема администрирования. Общие справочники системы. Руководство пользователя».




# Выполнение программы





### 3.1 Запуск программы

Для запуска программы используются следующие способы:

1. В любом из файловых менеджеров (FAR, проводник Microsoft Windows и др.) запускается файл maincontroller.exe.
2. На рабочем столе двойным нажатием левой кнопки мыши на пиктограмме .

При запуске программы на экране появится окно авторизации пользователя:

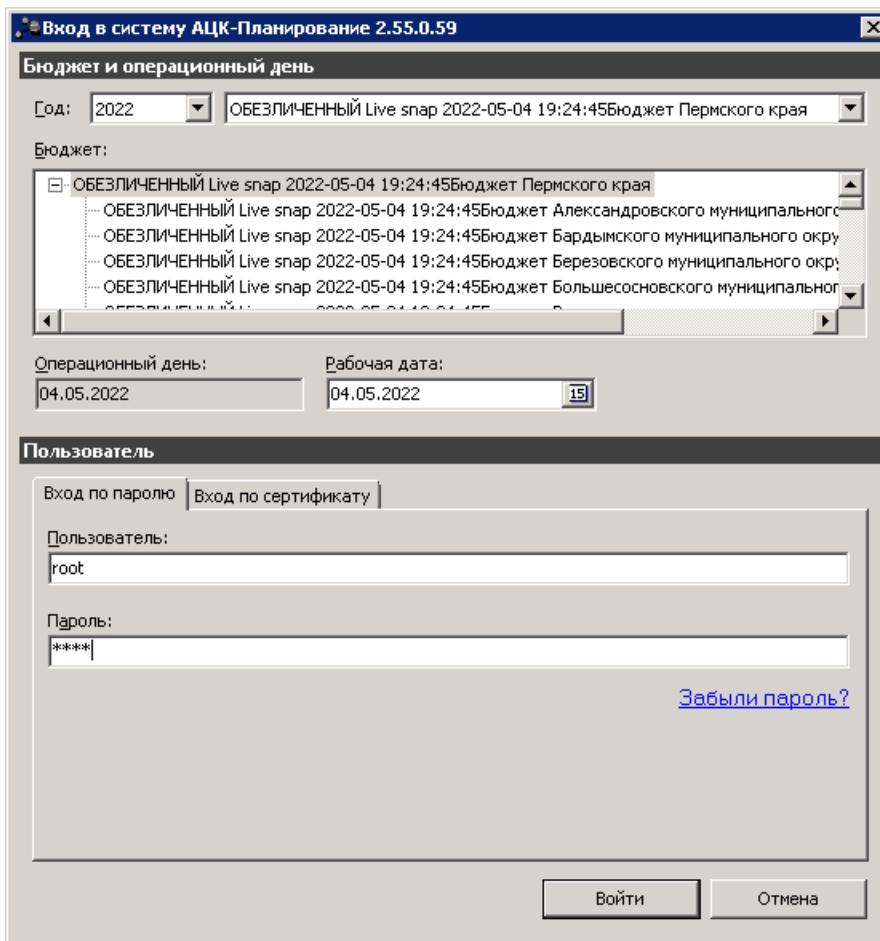


Рисунок 1 – Окно входа в программу

Авторизация и вход в систему осуществляется либо по зарегистрированному в системе пользователю, либо по сертификату ЭП, либо с использованием системы Аванпост.

Для входа в систему необходимо указать следующую информацию:

- **Год** – год исполнения бюджета.

- **Бюджет** – название исполняемого бюджета.
- **Операционный день** – дата операционного дня.
- **Рабочая дата** – дата, на которую выполняются действия в бюджете и формируются проводки. Рабочая дата может отличаться от даты операционного дня, но не может ее превышать.

Окно входа содержит три закладки:

- **Вход по паролю** – используется для авторизации пользователя по логину и паролю.
- **Вход по сертификату** – используется для авторизации пользователя по зарегистрированному в системе сертификату ЭП.
- **Вход с использованием системы Аванпост** – используется для авторизации пользователя через систему Аванпост.

### ***Авторизация по логину и паролю***

Для авторизации по пользователю системы на закладке **Вход по паролю** необходимо указать следующую информацию:

- **Пользователь** – имя пользователя.
- **Пароль** – пароль пользователя для входа в систему.

После ввода необходимой информации нажимается кнопка **ОК**.

В случае ввода верной информации (указаны зарегистрированный в системе пользователь и правильный пароль) осуществится вход в главное окно системы.

### ***Авторизация по сертификату ЭП***

Для авторизации по сертификату ЭП необходимо перейти на закладку **Вход по сертификату**:

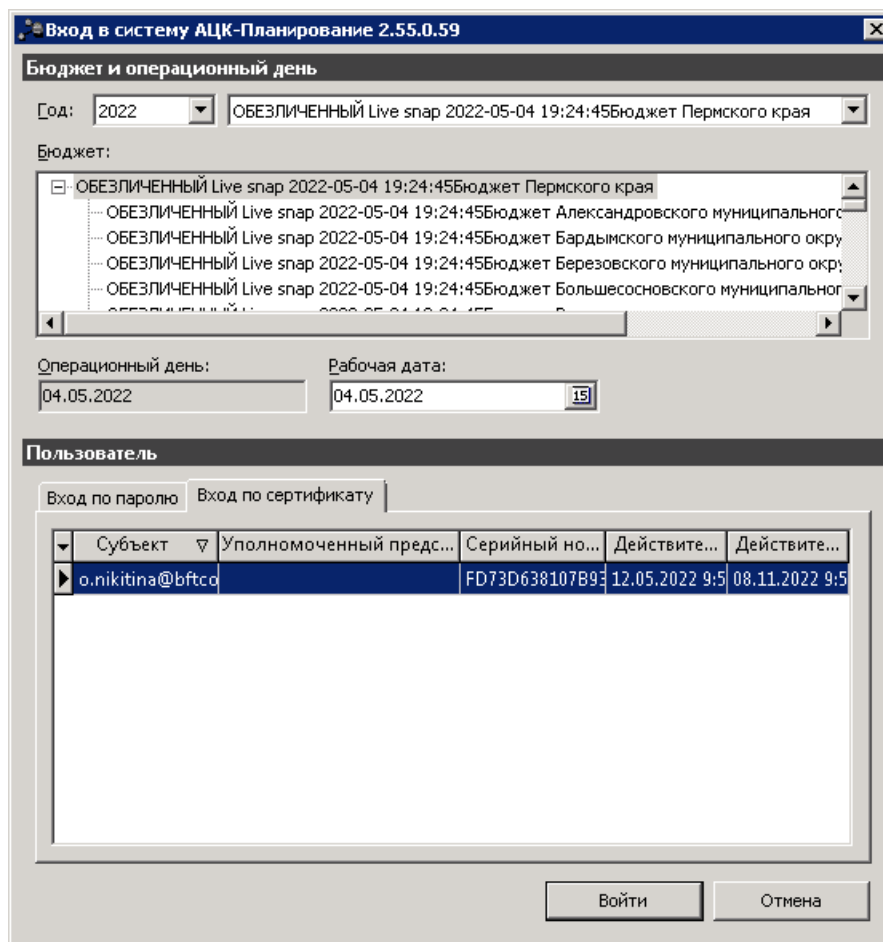


Рисунок 2 – Окно входа в систему с авторизацией по сертификату ЭП пользователя

В списке зарегистрированных сертификатов (расположенных в хранилище личных сертификатов операционной системы ПК пользователя или на внешнем носителе) выбирается необходимый и нажимается кнопка **ОК**. Список сертификатов отфильтрован по дате действия. При выполнении действия осуществляются контроли:

- ☞ Контроль наличия выбранного сертификата в системе. Если в справочнике *Сертификаты субъектов доступа* системы «АЦК-Планирование» отсутствует запись, соответствующая выбранному сертификату, вход в систему не производится.
- ☞ Контроль действительности сертификата в системе. Если в записи справочника *Сертификаты субъектов доступа*, соответствующей выбранному сертификату, включен признак **Отозван**, вход в систему не производится.
- ☞ Контроль привязки выбранного сертификата учетной записи к группе полномочий с

наименьшим ID, связанного субъекта доступа указанного в поле Владелец на закладки **Субъект доступа** записи справочника *Сертификаты субъектов доступа*

- ☞ Контроль наличия у выбранного сертификата учетной записи-владельца к группе полномочий с наименьшим ID, связанного субъекта доступа указанного в поле **Владелец** на закладке **Субъект доступа** записи справочника *Сертификаты субъектов доступа*.
- ☞ Контроль блокировки сертификата в системе. Если в записи справочника *Сертификаты субъектов доступа*, соответствующей выбранному сертификату, включен признак **Заблокирован**, вход в систему не производится.
- ☞ Контроль типа аутентификации. Результат проверки зависит от признака **Тип аутентификации (Справочники→Система→Субъекты доступа)** при пустом значении или значении **Без ограничений** или **По сертификату** проверка считается пройденной и выполняется следующая. При значении **По логину и сертификату** признака **Тип аутентификации** выполняется проверка в памяти сервера данных об успешной проверке фактора аутентификации по паре «логин-пароль». Если данный фактор в кэше сервера найден, тогда проверка считается успешной и выполняется следующая, иначе на сервере сохраняется, что для данного субъекта доступа проверка фактора аутентификации **Вход по сертификату** выполнена успешно, активная закладка окна входа в систему заменяется на вкладку **Вход по паролю**, блокируется возможность изменения активной закладки и всех полей, кроме логина и пароля.
- ☞ Контроль аутентификации через сертификат субъекта доступа. При входе по сертификату определяется субъект доступа по владельцу сертификата. Если у субъекта доступа групп полномочий больше одного, на экран выводится перечень групп полномочий данного субъекта доступа.
- ☞ При невыполнении условий контроля авторизация и вход в систему становятся недоступны.

При входе по сертификату определяется субъект доступа по владельцу сертификата. Если у субъекта доступа групп полномочий больше одной, на экран выводится перечень групп полномочий данного субъекта доступа.

### Авторизация через систему Аванпост

Для авторизации через систему Аванпост необходимо перейти на закладку **Вход с использованием системы Аванпост**.

Вход в систему АЦК-Финансы 2.53.3.20

Бюджет и операционный день

Год: 2021 ОБЕЗЛИЧЕННЫЙ Бюджет городского округа город Сургут Ханты-Мансийс

Бюджет:

ОБЕЗЛИЧЕННЫЙ Бюджет городского округа город Сургут Ханты-Мансийского автономного окру

Операционный день: 15.09.2021 Рабочая дата: 15.09.2021

Пользователь

Вход по паролю Вход по сертификату **Вход с использованием системы Аванпост**

В процессе аутентификации будет открыто окно браузера со страницей ввода логина и пароля системы Аванпост

Если в течение 30 секунд логин/пароль введены не будут, приложение будет закрыто

Войти Отмена

Рисунок 3 – Окно входа в систему с авторизацией через систему Аванпост

На закладке нажимается кнопка **Войти**, в результате откроется окно браузера со страницей ввода логина и пароля системы Аванпост.

## 3.2 Отчетные формы группы «Проект бюджета» в части расходов

*Примечание. Перед формированием отчетных форм рекомендуется ознакомиться с документацией «БАРМ.00004-56 32 01-5 Система «АЦК-Планирование». АРМ ФО. Блок администрирования. Подсистема администрирования. Настройка параметров и подписей отчетных форм. Руководство администратора».*

### 3.2.1 Распределение расходов функциональная классификация расходов

Отчетная форма открывается через пункт меню **Отчеты→Проект бюджета→Распределение расходов, функциональная классификация расходов:**

Выполнение программы  
Отчетные формы группы «Проект бюджета» в части расходов

The screenshot shows a configuration window for a report. The title bar reads "Планирование - распределение расходов, функциональная классификаци...". The window contains the following fields and options:

- Профиль:** по умолчанию
- Заголовок отчета:** Распределение расходов, функциональная классификация расходов
- Приложение №:** (empty)
- Приложение (для изменений):** (empty)
- Начальная дата:** 22.10.2023 19
- Конечная дата:** 22.10.2023 19
- Печатать наименование кодов на дату:** 19
- Версия:** (empty)
- Статус документа:** "Обработка завершена"
- Начальная дата утверждения:** 19
- Конечная дата утверждения:** 19
- Типы бланков расходов:** (empty)
- Бланк расходов:** (empty)
- Доп. КР:** xx xx xx xxxxx,  кроме
- Формат вывода:** по разделам, подразделам, целевым статьям и видам расходов
- Выводить расшифровки по доп. кодам:**
  - Доп. ФК
  - Доп.ЭК
  - Доп.КР
- Маска КФСР (для расшифровки по Доп.ФК):** xx xx,  кроме
- Группировка по КВР:** По группам
  - Формировать итог по подгруппе КВР
  - Выводить КБК для доп.кода
  - Выводить первый, второй, третий годы на одном листе
  - Выводить второй, третий год на отдельном листе
  - Показывать нулевые строки
  - Заполнить пустые ячейки нулевыми кодами
  - Группировать в разрезе районов
  - Формировать в иерархии отчета уровень КЦСР
  - Подводить итоги по укрупненным КЦСР
  - Выводить данные по КЦСР до 5 разряда включительно
  - Выводить данные по КЦСР до подпрограмм
- Ширина колонок:** (empty)

Buttons at the bottom: OK, Закрыть

Рисунок 4 – Форма отчета «Распределение расходов, функциональная классификация расходов»

Выполнение программы  
Отчетные формы группы «Проект бюджета» в части расходов

---

В форме отчета заполняются поля:

- **Профиль** – название профиля отчета. Значение выбирается из раскрывающегося списка, либо создается свой профиль отчета.
- **Заголовок отчета** – название отчета.
- **Приложение №** – номер приложения в заголовочной части вида: «Приложение№\_\_\_\_ к Закону <название субъекта/муниципального образования>». Значение вводится вручную.

***Внимание!** Номер приложения выводится в печатной форме отчета, если в настройке отчета **Настройка шапок отчетов группы Проект бюджет** указан параметр **%APPNUM%** (**Отчеты**→**Настройки**→**Настройки отчетов**).*

- **Приложение (для изменений) №** – номер приложения в заголовочной части вида: «Приложение (для изменений)». Значение вводится вручную.

***Внимание!** Номер приложения (для изменений) выводится в печатной форме отчета, если в настройке отчета **Настройка шапок отчетов группы Проект бюджет** указан параметр **%APPNUM\_CHANGE%** (**Отчеты**→**Настройки**→**Настройки отчетов**).*

- **Начальная дата** – начальная дата периода, за который формируется отчет. По умолчанию указывается текущая дата. Обязательное для заполнения поле.
- **Конечная дата** – конечная дата периода, за который формируется отчет. По умолчанию указывается текущая дата. Обязательное для заполнения поле.
- **Печатать наименования кодов на дату** – при заполнении поля наименования кодов выводятся в отчет на указанную дату. Если дата не указана, то выводятся коды, актуальные на текущую дату.

***Примечание.** Настройка актуальна с 2016 года.*

- **Версия** – версия планирования расходов. Значение выбирается в одноименном справочнике.
- **Статус документа** – наименование статуса документов, которые будут включены в отчет. Значения выбираются в одноименном справочнике.

Для выбора доступны следующие статусы: *Обработка завершена, Утвержденный бюджет, Планируется к утверждению, На утверждение, Согласование, В обработке.*

- **Начальная дата утверждения** – начальная дата утверждения бюджета.
- **Конечная дата утверждения** – конечная дата утверждения бюджета.
- **Типы бланков расходов** – типы бланков расходов, для которых формируется отчет. Значения выбираются в справочнике типов бланков расходов.
- **Бланк расходов** – название бланка расходов организаций. Бланки расходов выбираются в



Выполнение программы  
Отчетные формы группы «Проект бюджета» в части расходов

---

одноименном справочнике.

- **Доп. КР** – заполняется автоматически при выборе значения из справочника *Дополнительный код расхода* для фильтрации данных отчета. Рядом с полем расположен параметр **кроме**. Если он включен, то при формировании отчета учитываются все значения, за исключением указанного в поле.
- **Формат вывода** – формат печатной формы отчета. Значение выбирается из раскрывающегося списка: *По разделам, подразделам, целевым статьям и видам расходов, По разделам, подразделам, По целевым статьям и видам расходов. По разделам, подразделам, программам, подпрограммам и видам расходов, По разделам, подразделам и видам расходов*. По умолчанию отчет формируется с учетом номеров целевых статей и видов расходов.
- **Источник изменения** – наименование источника изменений ассигнований и лимитов, значение выбирается из одноименного справочника. Возможен выбор нескольких значений.

*Примечание. Данный фильтр распространяется только на документы по изменениям: ЭД «Бюджетная заявка на изменение ассигнований», ЭД «Справка на об изменении бюджетных назначений», ЭД «Сводная бюджетная заявка на изменение ассигнований».*

- **Маска КФСР (для расшифровки по Доп. ФК)** – маска кода функциональной статьи расходов для расшифровки по дополнительному функциональному коду. Рядом с полем расположен параметр **кроме**. Если он включен, то при формировании отчета учитываются все значения за исключением указанного в поле.
- **Группировка по КВР** – из раскрывающегося списка выбирается способ группировки по КВР данных в отчете: по элементам; по группам; по подгруппам; по группам и подгруппам; по группам, подгруппам или элементам. По умолчанию заполняется значением *По группам*.
- В группе полей **Выводить расшифровки по доп. кодам** содержатся следующие поля:
  - **Доп. ФК** – дополнительный функциональный код.
  - **Доп. ЭК** – дополнительный экономический код.
  - **Доп. КР** – дополнительный код расходов.
- **Маска КЦСР** – маска кода целевой статьи расходов. Рядом с полем расположен параметр **Кроме**. Если он включен, то при формировании отчета учитываются все значения за исключением указанного в поле.
- **Способ формирования отчета** – способов формирования отчета. Выбирается в справочнике *Способ*. Для выбора доступно одно из следующих значений: *план, изменение плана или план с учетом изменений*.
- **Изменения по версии** – наименование версии расходов. Значение выбирается из справочника *Версии планирования расходов*.

Выполнение программы  
Отчетные формы группы «Проект бюджета» в части расходов

- **Источник изменения** – наименование источника изменений бюджетных изменений, значение выбирается из одноименного справочника. Возможен выбор нескольких значений.
- **Источники средств** – из списка выбираются значения: *Нет, Федеральные, Региональные, Муниципальные, Поселений, Трансферты, Все*. При выборе в диалоговом окне отчета источника средств *Все* колонка *Трансферты* не формируется. При выборе в диалоговом окне отчета источника средств *Трансферты* в отчете формируется колонка *Трансферты* с суммой источников средств из настройки отчетных параметров **Перечень источников средств для колонки «Трансферты»**. При печати отчета формируются колонки по отмеченным источникам средств. Предусмотрен запрет выбирать одновременно значения (2 или более) из следующих групп *Нет, Все, Федеральные/Региональные/Муниципальные/Поселений/Трансферты* (например, *Нет* и *Все* - взаимоисключаемые значение, также, как *Все* и *Муниципальные* - взаимоисключаемые). Текст сообщения: *«Некорректно выбраны источники средств: значения <значение из первой несовместимой группы (если несколько, то через запятую)> и значения <значение из второй несовместимой группы (если несколько, то через запятую)> несовместимы»*.

**Примечание.** Доступность поля **Источники средств** настраивается в параметре **Источники средств в документах по расходам (Системные параметры→Планирование→Расходные документы, закладка Общие настройки)**.

- **Вывод итогов** – место расположения итоговой строки в печатной форме отчета. Выбирается из раскрывающегося списка: *Вверху* или *Внизу*.
- **Номер первой страницы** – номер первой страницы в формируемом отчете. По умолчанию указывается значение *01*.
- **Единица измерения** – количество разрядов денежного формата для числовых полей отчета. Из раскрывающегося списка выбирается одно из значений: *руб., тыс. руб, млн. руб..*

При нажатии кнопки  (**Редактировать наименование**) открывается окно редактирования наименования единицы измерения:

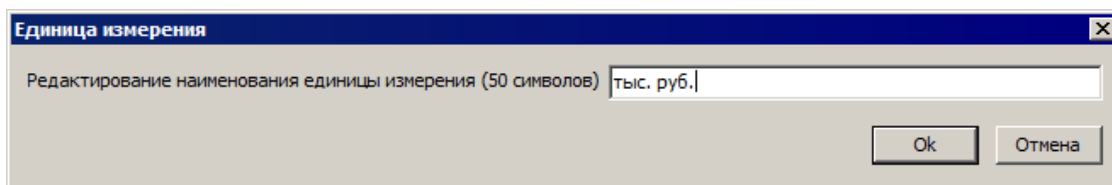




Рисунок 5 – Окно редактирования наименования единицы измерения

В окне редактирования вводится новое наименование единицы измерения и нажимается кнопка **ОК**. При нажатии кнопки  (**Наименование по умолчанию**) в поле **Единица измерения** отображается наименование *руб.*

*Примечание. Выбранное название единицы измерения доступно для сохранения в профиле отчета.*

- **Разрядность** – количество знаков после запятой в числовых полях отчета. Для задания доступны следующие значения: 0, 1, 2, 3, 4, 5. Значение вводится вручную или с помощью кнопок .

*Примечание. Количество выводимых знаков после запятой зависит от значения, установленного в поле **Разрядность**.*

- **Формат вывода** – из раскрывающегося списка выбирается одно из значений: *x/s, doc, odt, ods*. По умолчанию указано значение *x/s*. Обязательное для заполнения поле.

В форме отчета включаются или отключаются следующие режимы:

- **Формировать итог по подгруппе КВР** – если режим включен, то в печатной форме отчета содержится итоговая строка по подгруппе КВР.
- **Выводить КБК для доп. кода** – если режим включен, то в отчете выводятся коды бюджетной классификации для дополнительного кода.
- **Выводить первый, второй, третий годы на одном листе** – если режим включен, то данные отчета за 1-й, 2-й и 3-й годы выводятся на одном листе.
- **Выводить второй, третий год на отдельном листе** – если режим включен, то данные отчета за 2-й и 3-й годы выводятся на отдельном листе.

*Примечание. При включении параметра **Выводить первый, второй, третий год на одном листе** и/или **Выводить второй, третий год на отдельном листе** и выбран способ формирования отчета «Изменение плана» или «План с учетом изменений» соответственно формируются колонки «Изменения» и «План с учетом изменений» на соответствующий год.*

- **Показывать нулевые строки** – если режим включен, то в форме отчета содержатся строки с нулевыми суммами.
- **Заполнить пустые ячейки нулевыми кодами** – если режим включен, то в форме отчета поля в незаполненных полях КБК заполняются нулевыми кодами.
- **Группировать в разрезе районов** – если режим включен, то в отчете выводятся сгруппированные данные в разрезе районов.
- **Ширина колонок** – значение ширины колонок, значение выбирается из одноименного справочника.
- **Формировать в иерархии отчета уровень КЦСР** – если режим включен, то в отчет выводится строка, в которой формируются КБК: (Рз, ПР, КЦСР, ВР) с выводом наименования по КЦСР.

Выполнение программы  
Отчетные формы группы «Проект бюджета» в части расходов

---

Несовместим с режимом **Выводить данные по КЦСР до подпрограмм**.

- **Подводить итоги по укрупненным КЦСР** – если режим включен, то в отчете выводятся итоги по укрупненным кодам целевой статьи расходов (\*\*\*.\*\*.00 и \*\*\*.00.00). Несовместим с режимом **Выводить данные по КЦСР до подпрограмм**.
- **Выводить данные по КЦСР до 5 разряда включительно** – если режим включен, в отчет выводятся строки по КЦСР по маске ХХ.0.00.00000, ХХ.Х.00.00000 и ХХ.Х.ХХ.00000, строки нижестоящих уровней по КЦСР не отображаются. По выведенным строкам отображаются суммовые значения. При запуске отчета осуществляется проверка, что одновременно с параметром **Выводить данные по КЦСР до 5 разряда включительно** не выбраны один или несколько из параметров: **Выводить данные по КЦСР до подпрограмм**, **Подводить итоги по укрупненным КЦСР**, **Формировать в иерархии отчета уровень КЦСР**, так как эти параметры выводят строки в разной детализации. Если условие выполняется - формируется отчет отчет, если нет - отображается сообщение пользователю: *«Выбраны несовместимые параметры: <перечисляются выбранные из проверяемых>»*.
- **Выводить данные по КЦСР до подпрограмм** – если режим включен, то в отчет выводятся все строки по укрупненным КЦСР первого и второго уровня (ГП, ПП), с подведением итогов по этим уровням. Несовместим с режимами **Подводить итоги по укрупненным КЦСР** и **Формировать в иерархии отчета уровень КЦСР**.
- **Выводить структуру КЦСР в разные графы** – если режим включен, то в отчет выводится общая строки с наименованием КЦСР, количество которых определяется исходя из маски кода КЦСР.
- **Не подводить итоги по КЦСР, отсутствующим в справочнике** – если режим включен, то в отчете не выводятся итоги по кодам целевой статьи расходов, отсутствующим в справочнике.
- **Не выводить нули в кодах укрупненных КФСР и КЦСР** – при включении параметра в отчете при выводе колонок с КФСР (Рз, Прз) и КЦСР, вне зависимости от того, в одну графу или разные графы (столбцы):
  - не выводится в конце значения «00» для КФСР в 3 и 4 символе (например, КФСР «08.00» выводится как «08»);
  - не выводится в конце значения «0.00.00000», «00.00000», «00000» в коде КЦСР (то есть из 4 разделов маски кода не выводится нулевой раздел в коде, если после него идут только нулевые разделы, и сам нулевой раздел, например, КЦСР «21.0.00.00000» выводится как «21», а КЦСР «21.2.10.00000» выводится как «21.2.10»).

**Примечание.** Если КЦСР состоит полностью из нулей и включен параметр **Не выводить нули в кодах укрупненных КФСР и КЦСР**, тогда вместо 00.0.00.00000 в КЦСР выводится пустота и сумма по этому КЦСР.

Выполнение программы  
Отчетные формы группы «Проект бюджета» в части расходов

- **Не выводить итоги по детализированному КЦСР без КВР** – при включении параметра в отчете не подводятся итоги по детализированному КЦСР перед строкой с выводом строки с КВР.

*Примечание. Итоговые строки по КЦСР подводятся при включении параметра **Подводить итоги по укрупненным КЦСР**.*

*Например:*

*Мин*

*Мин Рз*

*Мин Рз ПР*

*Мин Рз ПР ХХ*

*Мин Рз ПР ХХ Х ХХ*

*Мин Рз ПР ХХ Х ХХ ХХХХХ КВР1*

*Мин Рз ПР ХХ Х ХХ ХХХХХ КВР2*

*- где ХХ Х ХХ ХХХХХ – структура кода ЦСР*

- **Заполнять пустые ячейки нулевыми значениями** – если режим включен, то в отчет в пустые ячейки колонок со значением сумм за 1-й, 2-й, 3-й год планирования выводится значение 0,00.
- **Формирование наименования КБК по 65н** – если режим включен, в случае выбора в фильтре **Группировка по КВР** любого из параметра и включенном режиме **Формирование наименования КБК по 65н**, наименование выводится в данной строке как **Наименование КЦСР (Наименование КВР** (по выбранному уровню группы или подгруппы или элемента)).
- **Формировать все бюджетные строки** – если режим включен, то в печатной форме отчета выводятся все бюджетные строки, даже если по данным строкам не было изменений.

*Примечание. Если в поле **Способ округления отчетных параметров (Отчеты→Настройки→Отчетные параметры, группа Расходы→Проект бюджета)** указано значение без округления, то в отчет выводятся суммы без округления.*

После ввода необходимых параметров нажимается кнопка **ОК**. На экране появится печатная форма отчета:

Выполнение программы  
Отчетные формы группы «Проект бюджета» в части расходов

							(руб.)	
Наименование	Рз	ПР	ЦСР	ВР	Сумма	2011 г.	2012 г.	
<b>ОБЩЕГОСУДАРСТВЕННЫЕ ВОПРОСЫ</b>	<b>01</b>	<b>00</b>			<b>5 526 000,00</b>	<b>0,00</b>	<b>0,00</b>	
Функционирование Правительства Российской Федерации, высших исполнительных органов государственной власти субъектов Российской Федерации, местных администраций	01	04			5 526 000,00	0,00	0,00	
центральный аппарат	01	04	002 04 00		5 526 000,00	0,00	0,00	
выполнение функций органов местного самоуправления	01	04	002 04 00	500	5 526 000,00	0,00	0,00	
<b>ОБРАЗОВАНИЕ</b>	<b>07</b>	<b>00</b>			<b>483 000,00</b>	<b>0,00</b>	<b>0,00</b>	
Профессиональная подготовка, переподготовка и повышение квалификации	07	05			74 000,00	0,00	0,00	
Обеспечение деятельности подведомственных учреждений	07	05	429 99 00		74 000,00	0,00	0,00	
Выполнение функций бюджетными учреждениями	07	05	429 99 00	001	74 000,00	0,00	0,00	
Молодежная политика и оздоровление детей	07	07			409 000,00	0,00	0,00	
Проведение мероприятий для детей и молодежи	07	07	431 01 00		409 000,00	0,00	0,00	
Выполнение функций бюджетными учреждениями	07	07	431 01 00	001	409 000,00	0,00	0,00	
<b>Всего</b>					<b>6 009 000,00</b>	<b>0,00</b>	<b>0,00</b>	

**Рисунок 6 – Печатная форма консолидированного бюджета «Распределение расходов функциональная классификация расходов»**

Для формирования отчета используется файл *ExpStr\_Distribution.xlt*.

Форма отчета закрывается нажатием кнопки **Заккрыть**.

### 3.2.2 Ведомственная структура расходов бюджета

Отчетная форма открывается через пункт меню **Отчеты→Проект бюджета→Ведомственная структура расходов бюджета:**

Выполнение программы  
Отчетные формы группы «Проект бюджета» в части расходов

Планирование - ведомственная структура расходов

Профиль  
по умолчанию

Заголовок отчета:  
Ведомственная структура расходов бюджета

Приложение №:  
[ ]

Приложение (для изменений):  
[ ]

Начальная дата: 20.02.2018 15 Конечная дата: 20.02.2018 15

Печатать наименование кодов на дату:  
[ ] 15

Версия:  
[ ] ...

Статус документа:  
"Обработка завершена" ...

Начальная дата утверждения: [ ] 15 Конечная дата утверждения: [ ] 15

Типы бланков расходов:  
[ ] ...

Бланк расходов:  
[ ] ...

КФСР:  
[ ] ...  кроме

КЦСР:  
[ ] ...  кроме

КВР:  
[ ] ...  кроме

КОСГУ:  
[ ] ...  кроме

КВСР:  
[ ] ...  кроме

Доп. ФК:  
[ ] ...  кроме

Доп. ЭК:  
[ ] ...  кроме

Доп. КР:  
[ ] ...  кроме

КВФО:  
[ ] ...  кроме

Выводить расшифровки по доп.кодам:  
 Доп.ФК  
 Доп.ЭК  
 Доп.КР

Ширина колонок:  
[ ] ...

OK Закрыть

Рисунок 7 – Форма отчета «Ведомственная структура расходов»

В форме отчета заполняются поля:

- **Профиль** – название профиля отчета. Значение выбирается из раскрывающегося списка, либо

Выполнение программы  
Отчетные формы группы «Проект бюджета» в части расходов

---

создается свой профиль отчета.

- **Заголовок отчета** – название отчета.
- **Приложение №** – номер приложения в заголовочной части вида: «Приложение№\_\_\_\_ к Закону <название субъекта/муниципального образования>». Значение вводится вручную.

**Внимание!** Номер приложения выводится в печатной форме отчета, если в настройке отчета **Настройка шапок отчетов группы Проект бюджет** указан параметр **%APPNUM % (Отчеты→Настройки→Настройки отчетов)**.

- **Приложение (для изменений) №** – номер приложения в заголовочной части вида: «Приложение (для изменений)». Значение вводится вручную.

**Внимание!** Номер приложения (для изменений) выводится в печатной форме отчета, если в настройке отчета **Настройка шапок отчетов группы Проект бюджет** указан параметр **%APPNUM\_CHANGE% (Отчеты→Настройки→Настройки отчетов)**.

- **Начальная дата** – начальная дата периода, за который формируется отчет. По умолчанию указывается текущая дата. Обязательное для заполнения поле.
- **Конечная дата** – конечная дата периода, за который формируется отчет. По умолчанию указывается текущая дата. Обязательное для заполнения поле.
- **Печатать наименования кодов на дату** – при заполнении поля наименования кодов выводятся в отчет на указанную дату. Если дата не указана, то выводятся коды, актуальные на текущую дату.

**Примечание.** *Настройка актуальна с 2016 года.*

- **Версия** – версия планирования расходов. Значение выбирается в одноименном справочнике.
- **Статус документа** – наименование статуса документов, которые будут включены в отчет. Значения выбираются в одноименном справочнике.

Для выбора доступны следующие статусы: *В обработке, Обработка завершена, Согласование, Утвержденный бюджет, Планируется к утверждению, На утверждение.*

- **Начальная дата утверждения** – начальная дата утверждения бюджета.
- **Конечная дата утверждения** – конечная дата утверждения бюджета.
- **Типы бланков расходов** – типы бланков расходов, для которых формируется отчет. Значения выбираются в справочнике типов бланков расходов.
- **Бланк расходов** – название бланка расходов организаций. Бланки расходов выбираются в одноименном справочнике.
- **КФСР** – код функциональной статьи расходов, по которому формируется отчет. Значения выбираются из справочника *Функциональный классификатор расходов*.



Выполнение программы  
Отчетные формы группы «Проект бюджета» в части расходов

---

- **КЦСР** – код целевой статьи расходов, по которому формируется отчет. Значения выбираются из справочника *Классификатор целевой статьи расходов*.
- **КВР** – код вида расходов, по которому формируется отчет. Значения выбираются из справочника *Классификатор вида расходов*.
- **КОСГУ** – код операций сектора государственного управления расходов, по которому формируется отчет. Значения выбираются из справочника *Классификатор операций сектора государственного управления расходов*.
- **КВСР** – код ведомственной статьи расходов, по которому формируется отчет. Значения выбираются из справочника *Ведомственный классификатор расходов*.
- **Доп. ФК** – дополнительный функциональный код, по которому формируется отчет. Значения выбираются из справочника *Дополнительный функциональный код*.
- **Доп. ЭК** – дополнительный экономический код, по которому формируется отчет. Значения выбираются из справочника *Дополнительный экономический код*.
- **Доп. КР** – дополнительный код расходов, по которому формируется отчет. Значения выбираются из справочника *Дополнительный код расходов*. В отчетную форму добавляется колонка, в которую выводится полное значение кода Доп. КР строки расходов, расшифровка при этом не формируется.
- **КВФО** – код вида финансового обеспечения, по которому формируется отчет. Значения выбираются из справочника *Виды финансового обеспечения*.

*Примечание. Рядом с полями КФСР, КЦСР, КВР, КОСГУ, КВСР, Доп. ФК, Доп. ЭК, Доп. КР и КВФО располагается параметр Кроме. Если он включен, то при формировании отчета учитываются все значения за исключением указанного в поле.*

- **Ширина колонок** – значение ширины колонок, значение выбирается из одноименного справочника.
- В группе полей **Выводить расшифровки по доп. кодам** содержатся следующие поля:
  - **Доп. ФК** – дополнительный функциональный код.
  - **Доп. ЭК** – дополнительный экономический код.
  - **Доп. КР** – дополнительный код расходов.

*Примечание. При выставлении параметра Выводить расшифровки под доп. кодам: Доп. КР в графе «Наименование» выводится наименование кода при выставленных параметрах Выводить код расхода или Выводить Доп. КР.*

- **Группировка по КВР** – из раскрывающегося списка выбирается способ группировки по КВР данных в отчете: *по элементам; по группам; по подгруппам; по группам и подгруппам; по группам, подгруппам и элементам; по подгруппам и элементам*. По умолчанию заполняется значением

Выполнение программы  
Отчетные формы группы «Проект бюджета» в части расходов

---

*По группам.*

- **Маска КЦСР** – маска кода целевой статьи расходов. Рядом с полем расположен параметр **Кроме**. Если он включен, то при формировании отчета учитываются все значения за исключением указанного в поле.

В форме отчета включаются следующие режимы:

- **Формировать итог по подгруппе КВР** – если режим включен, то в печатной форме отчета содержится итоговая строка по подгруппе КВР.
- **Группировать по Доп. КР** – если режим включен, то в печатной форме отчета происходит группировка по Доп. КР.
- **Выводить код расхода** – если режим включен, то в печатной форме отчета содержится колонка *Код расхода*. В колонке указывается первый раздел кода Доп. КР.
- **Выводить КОСГУ** – если режим включен, то в печатной форме отчета содержится колонка *КОСГУ*. В колонке указывается код операции сектора государственного управления.
- **Выводить Доп. ФК** – если режим включен, то в печатной форме отчета содержится колонка *Доп. ФК*. В колонке указывается дополнительный функциональный код.
- **Выводить Доп. ЭК** – если режим включен, то в печатной форме отчета содержится колонка *Доп. ЭК*. В колонке указывается дополнительный экономический код.
- **Выводить Доп. КР** – если режим включен, то в печатной форме отчета содержится колонка *Доп. КР*. В колонке указывается дополнительный код расхода.
- **Выводить первый, второй, третий годы на одном листе** – если режим включен, то данные отчета за 1-й, 2-й и 3-й годы выводятся на одном листе.
- **Выводить второй, третий год на отдельном листе** – если режим включен, то данные отчета за 2-й и 3-й годы выводятся на отдельном листе.

*Примечание. При включении параметра **Выводить первый, второй, третий год на одном листе** и/или **Выводить второй, третий год на отдельном листе** и выбран способ формирования отчета «Изменение плана» или «План с учетом изменений» соответственно формируются колонки «Изменения» и «План с учетом изменений» на соответствующий год.*

- **Показывать нулевые строки** – если режим включен, то в форме отчета содержатся строки с нулевыми суммами.
- **Сортировать по наименованию КВСР** – если режим включен, то в отчете данные сортируются по наименованию кода ведомственной статьи расходов.
- **Заполнить пустые ячейки нулевыми кодами** – если режим включен, то в печатной форме отчета

Выполнение программы  
Отчетные формы группы «Проект бюджета» в части расходов

---

поля в незаполненных полях КБК заполняются нулевыми кодами.

- **Формировать в иерархии отчета уровень КЦСР** – если режим включен, то в печатную форму отчета выводится строка, в которой формируются КБК с выводом наименования по КЦСР.
- **Подводить итоги по укрупненным КЦСР** – если режим включен, то в отчете выводятся итоги по укрупненным кодам целевой статьи расходов (\*\*\*.\*\*.00 и \*\*\*.00.00).
- **Выводить данные по КЦСР до 5 разряда включительно** – если режим включен, в отчет выводятся строки по КЦСР по маске XX.0.00.00000, XX.X.00.00000 и XX.X.XX.00000, строки нижестоящих уровней по КЦСР не отображаются. По выведенным строкам отображаются суммовые значения. При запуске отчета осуществляется проверка, что одновременно с параметром **Выводить данные по КЦСР до 5 разряда включительно** не выбраны один или несколько из параметров: **Выводить данные по КЦСР до подпрограмм**, **Подводить итоги по укрупненным КЦСР**, **Формировать в иерархии отчета уровень КЦСР**, так как эти параметры выводят строки в разной детализации. Если условие выполняется - формируется отчет отчет, если нет - отображается сообщение пользователю: *«Выбраны несовместимые параметры: <перечисляются выбранные из проверяемых>»*.
- **Выводить данные по подпрограмме КЦСР** – если режим включен, то в печатной форме отчета данные отображаются с группировкой по второму элементу КЦСР (подпрограмме) и подводятся итоги.
- **Выводить структуру КЦСР в разные графы** – если режим включен, то в печатной форме отчета выводится общая строка с наименованием КЦСР с разделением на подстроки, количество которых определяется исходя из маски кода КЦСР.
- **Не подводить итоги по КЦСР, отсутствующим в справочнике** – если режим включен, то в отчете не выводятся итоги по кодам целевой статьи расходов, отсутствующим в справочнике.
- **Заполнять пустые ячейки нулевыми значениями** – если режим включен, то в отчет в пустые ячейки колонок со значением сумм за 1-й, 2-й, 3-й год планирования выводится значение 0,00.
- **Не выводить КФСР** – если режим включен, то в отчете не выводятся коды функциональной статьи расходов.
- **Формировать в иерархии отчета уровень КФСР** – если режим включен, то в форме отчета формируется уровень КЦСР.
- **Не выводить нули в кодах укрупненных КФСР и КЦСР** – при включении параметра в отчете при выводе колонок с КФСР (Рз, Прз) и КЦСР, вне зависимости от того, в одну графу или разные графы (столбцы):
  - не выводится в конце значения «00» для КФСР в 3 и 4 символе (например, КФСР «08.00» выводится как «08»);
  - не выводится в конце значения «0.00.00000», «00.00000», «00000» в коде КЦСР (то есть из 4

Выполнение программы  
Отчетные формы группы «Проект бюджета» в части расходов

разделов маски кода не выводится нулевой раздел в коде, если после него идут только нулевые разделы, и сам нулевой раздел, например, КЦСР «21.0.00.0000» выводится как «21», а КЦСР «21.2.10.00000» выводится как «21.2.10».

**Примечание.** Если КЦСР состоит полностью из нулей и включен параметр **Не выводить нули в кодах укрупненных КФСР и КЦСР**, тогда вместо 00.0.00.00000 в КЦСР выводится пустота и сумма по этому КЦСР.

- **Не выводить итоги по детализированному КЦСР без КВР** – при включении параметра в отчете не подводятся итоги по детализированному КЦСР перед строкой с выводом строки с КВР.

**Примечание.** Итоговые строки по КЦСР подводятся при включении параметра **Подводить итоги по укрупненным КЦСР**.

*Например:*

*Мин*

*Мин Рз*

*Мин Рз ПР*

*Мин Рз ПР ХХ*

*Мин Рз ПР ХХ Х ХХ*

*Мин Рз ПР ХХ Х ХХ ХХХХХ КВР1*

*Мин Рз ПР ХХ Х ХХ ХХХХХ КВР2*

*- где ХХ Х ХХ ХХХХХ – структура кода ЦСР*

- **Формирование наименования КБК по 65н** – если режим включен, в случае выбора в фильтре **Группировка по КВР** любого из параметра и включенном режиме **Формирование наименования КБК по 65н**, наименование выводится в данной строке как **Наименование КЦСР (Наименование КВР (по выбранному уровню группы или подгруппы или элемента))**.
- **Способ формирования отчета** – способов формирования отчета. Выбирается в справочнике **Способ**. Для выбора доступно одно из следующих значений: *план, изменение плана или план с учетом изменений*.
- **Формировать все бюджетные строки** – если режим включен, то в печатной форме отчета выводятся все бюджетные строки, даже если по данным строкам не было изменений.
- **Изменения по Версии** – наименование версии расходов. Значение выбирается из справочника *Версии планирования расходов*.
- **Источники средств** – из списка выбираются значения: *Нет, Федеральные, Региональные,*

Выполнение программы  
Отчетные формы группы «Проект бюджета» в части расходов

*Муниципальные, Поселений, Трансферты, Все.* При выборе в диалоговом окне отчета источника средств *Все* колонка *Трансферты* не формируется. При выборе в диалоговом окне отчета источника средств *Трансферты* в отчете формируется колонка *Трансферты* с суммой источников средств из настройки отчетных параметров **Перечень источников средств для колонки «Трансферты»**. При печати отчета формируются колонки по отмеченным источникам средств. Предусмотрен запрет выбирать одновременно значения (2 или более) из следующих групп *Нет, Все, Федеральные/Региональные/Муниципальные/Поселений/Трансферты* (например, *Нет* и *Все* - взаимоисключаемые значение, также, как *Все* и *Муниципальные* - взаимоисключаемые). Текст сообщения: «*Некорректно выбраны источники средств: значения <значение из первой несовместимой группы (если несколько, то через запятую)> и значения <значение из второй несовместимой группы (если несколько, то через запятую)> несовместимы.*».

**Примечание.** Доступность поля **Источники средств** настраивается в параметре **Источники средств в документах по расходам (Системные параметры→Планирование→Расходные документы, закладка Общие настройки)**.

- **Вывод итогов** – место расположения итоговой строки в печатной форме отчета. Выбирается из раскрывающегося списка: *Вверху* или *Внизу*.
- **Номер первой страницы** – номер первой страницы в формируемом отчете. По умолчанию указывается значение *01*.
- **Единица измерения** – количество разрядов денежного формата для числовых полей отчета. Из раскрывающегося списка выбирается одно из значений: *руб.*, *тыс. руб.*, *млн. руб.*.

При нажатии кнопки  (**Редактировать наименование**) открывается окно редактирования наименования единицы измерения:

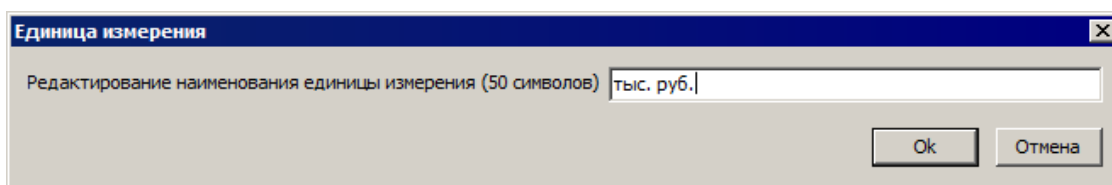



Рисунок 8 – Окно редактирования наименования единицы измерения

**Примечание.** Выбранное название единицы измерения доступно для сохранения в профиле отчета.

- **Разрядность** – количество знаков после запятой в числовых полях отчета. Для задания доступны следующие значения: *0, 1, 2, 3, 4, 5*. Значение вводится вручную или с помощью кнопок .
- **Формат вывода** – из раскрывающегося списка выбирается одно из значений: *x/s, doc, odt, ods*. По умолчанию указано значение *x/s*. Обязательное для заполнения поле.

Выполнение программы  
Отчетные формы группы «Проект бюджета» в части расходов

После ввода необходимых параметров нажимается кнопка **ОК**. На экране появится печатная форма отчета:

Наименование	Мин	Рз	ПР	ЦСР	ВР	Код расхода	КОСГУ	Сумма
<b>НЕ УКАЗАНО</b>	000							2 393 000,00
<b>КУЛЬТУРА, КИНЕМАТОГРАФИЯ, СРЕДСТВА МАССОВОЙ ИНФОРМАЦИИ</b>	000	08	00					2 393 000,00
<b>Культура</b>	000	08	01					2 393 000,00
Обеспечение деятельности подведомственных учреждений	000	08	01	442 99 00				2 393 000,00
Выполнение функций бюджетными учреждениями	000	08	01	442 99 00	001			2 393 000,00
<b>НЕ УКАЗАНО</b>	000	08	01	442 99 00	001	0		2 393 000,00
Начисления на выплаты по оплате труда	000	08	01	442 99 00	001	0	213	2 251 000,00
Увеличение стоимости основных средств	000	08	01	442 99 00	001	0	310	142 000,00
<b>Всего</b>								2 393 000,00

**Рисунок 9 – Печатная форма консолидированного отчета «Ведомственная структура расходов бюджета»**

Для формирования отчета используется файл *ExpStr\_Department.xlt*.

Описание колонок, которые содержатся в печатной форме отчета:

**Таблица 1 – Список колонок печатной формы «Ведомственная структура расходов бюджета»**

Название колонки	Описание
<i>Наименование</i>	Наименование кода бюджетной классификации Российской Федерации, по которому формируется отчет.
<i>Мин</i>	Номер кода министерства, ведомства.
<i>Рз</i>	Номер раздела кода функциональной статьи расходов.
<i>ПР</i>	Номер подраздела кода функциональной статьи расходов.
<i>ЦСР</i>	Номер кода целевой статьи расходов.
<i>ВР</i>	Номер кода вида расхода.
<i>Код расхода</i>	Номер кода расхода.
<i>КОСГУ</i>	Код операций сектора государственного управления.
<i>Доп. ФК</i>	Дополнительный функциональный код.
<i>Доп. ЭК</i>	Дополнительный экономический код.
<i>Сумма</i>	Сумма отчета за 1-й год планирования.
<i>Сумма 2-го года</i>	Сумма отчета за 2-й год планирования.
<i>Сумма 3-го года</i>	Сумма отчета за 3-й год планирования.

Выполнение программы  
Отчетные формы группы «Проект бюджета» в части расходов

*Примечание.* Колонки «Сумма 2-го года» и «Сумма 3-го года» добавляются в таблицу, если при выводе отчета включен один из режимов формирования отчета: **Выводить первый, второй, третий годы на одном листе** или **Выводить второй, третий год на отдельном листе**.

Наименования колонок в печатной форме отчета зависят от настройки отчетных параметров (**Отчеты**→**Настройки**→**Отчетные параметры**, группа **Расходы**→**Проект бюджета**).

*Примечание.* Подробное описание настройки отчетных параметров содержится в документации «[БАРМ.00004-56 32 01-5 Система «АЦК-Планирование»](#). АРМ ФО. Блок администрирования. Подсистема администрирования. Настройка параметров и подписей отчетных форм. Руководство администратора».

Форма отчета закрывается нажатием кнопки **Заккрыть**.

### 3.3 Завершение работы программы

Для завершения работы программы нажимается кнопка, расположенная в правом верхнем углу основного окна программы:

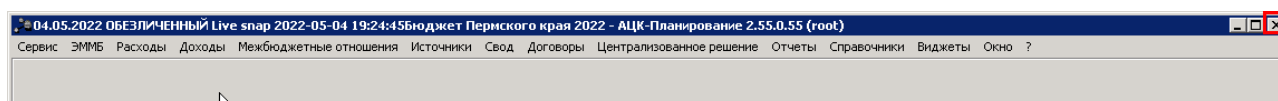


Рисунок 10 – Завершение работы программы

Выйти из программы также можно выбором пункта **Сервис**→**Выход** или нажатием комбинации клавиш **<Alt+X>** при условии активности основного окна программы.

Если в параметрах пользователя установлен параметр **Диалоговое окно при выходе**→**Запрашивать подтверждение** (**Сервис**→**Параметры пользователя**, группа настроек **Системные окна**), при выходе из программы на экране появится диалоговое окно с запросом подтверждения завершения работы с системой:

Выполнение программы  
Завершение работы программы

---

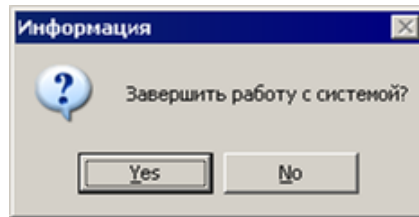


Рисунок 11 – Диалоговое окно с  
запросом подтверждения  
завершения работы с программой

Для выхода из программы необходимо нажать кнопку **Да (Yes)**.



## НАШИ КОНТАКТЫ

### Звоните:

(495) 784-70-00

### Пишите:

bft@bftcom.com

### Будьте с нами online:

[www.bftcom.com](http://www.bftcom.com)

### Приезжайте:

129085, г. Москва,  
ул. Годовикова, д. 9, стр. 17

### Дружите с нами в социальных сетях:



[vk.com/bftcom](https://vk.com/bftcom)



[t.me/ExpertBFT\\_bot](https://t.me/ExpertBFT_bot)

