



ООО «БФТ»

129085, г. Москва, ул. Годовикова, д. 9, стр. 17
+7 (495) 784-70-00

ined@bftcom.com
bftcom.com

Утвержден

БАРМ.00004-56 34 15-ЛУ

Система автоматизации финансово-экономических органов – Автоматизированный Центр Контроля процесса планирования и анализа бюджета АЦК-Планирование

Блок формирования проекта бюджета и изменений к нему Подсистема ввода проекта бюджета по доходам

Автоматизированное рабочее место финансового органа

Руководство пользователя

БАРМ.00004-56 34 15

Листов 76

© 2023, ООО «БФТ»

АННОТАЦИЯ

Приводится руководство пользователя системы «АЦК-Планирование» по работе с подсистемой ввода проекта бюджета по доходам.

Содержание документа соответствует ГОСТ 19.505-79 «Единая система программной документации. РУКОВОДСТВО ОПЕРАТОРА. Требования к содержанию и оформлению».

«Система автоматизации финансово-экономических органов – Автоматизированный Центр Контроля процесса планирования и анализа бюджета» («АЦК-Планирование») зарегистрирована в Федеральной службе по интеллектуальной собственности, патентам и товарным знакам, Свидетельство № 2008610923 от 21 февраля 2008 г.

ООО «БФТ» оставляет за собой право вносить изменения в программное обеспечение без внесения изменений в эксплуатационную документацию.

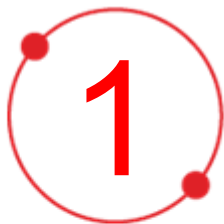
Оперативное внесение изменений в программное обеспечение отражается в сопроводительной документации к выпускаемой версии.

Документ соответствует версии системы «АЦК-Планирование» – 2.56.0.10, версии отчетной сборки 2.56.0.10. Последние изменения внесены 11.10.2023 г.

СОДЕРЖАНИЕ

1	Назначение программы.....	5
1.1	Функциональное назначение.....	6
1.2	Эксплуатационное назначение.....	8
2	Условия выполнения программы.....	9
2.1	Минимальный состав технических средств.....	10
2.2	Минимальный состав программных средств.....	10
2.3	Требования к персоналу (пользователю).....	10
3	Выполнение программы.....	11
3.1	Запуск программы.....	12
3.2	Предварительные настройки.....	16
3.3	Справочники подсистемы.....	17
3.3.1	Справочник «Версии доходов».....	17
3.3.2	Справочник «Варианты документов планирования доходов».....	23
3.4	Составление прогноза по доходам.....	25
3.4.1	Создание ЭД «Прогноз по доходам» в списке документов.....	26
3.4.2	Создание ЭД «Прогноз по доходам» из ЭД «Расчет ожидаемых поступлений/расчетных параметров для формирования прогноза».....	36
3.4.3	Создание ЭД «Прогноз по доходам» в АРМ «Планирование доходов»....	36
3.4.4	Обработка ЭД «Прогноз по доходам».....	38
3.4.4.1	ЭД «Прогноз по доходам» на статусе «отложен».....	39
3.4.4.2	ЭД «Прогноз по доходам» на статусе «новый».....	39
3.4.4.3	ЭД «Прогноз по доходам» на статусе «согласование».....	40
3.4.4.4	ЭД «Прогноз по доходам» на статусе «обработка завершена».....	40
3.4.4.5	ЭД «Прогноз по доходам» в статусе «утвержденный бюджет».....	42
3.4.4.6	ЭД «Прогноз по доходам» на статусе «отказан».....	44
3.4.5	Обработка ЭД «Прогноз по доходам», импортированных из АРМ ПБС....	44
3.4.5.1	ЭД «Прогноз по доходам» в статусе «импортирован».....	45
3.4.5.2	ЭД «Прогноз по доходам» на статусе «ошибка импорта».....	45
3.4.6	Импорт ЭД «Прогноз по доходам» из системы «АЦК-Финансы».....	45

3.5	Просмотр операций по планированию доходов.....	48
3.6	АРМ «Расчет оптимального сценария по доходам».....	51
3.7	Формирование отчетных форм по доходам бюджета.....	61
3.7.1	Универсальный отчет по планированию доходов.....	61
3.7.2	Сравнительный анализ версионности планируемых доходов.....	70
3.8	Завершение работы программы.....	75



Назначение программы



Проект бюджета субъекта РФ и муниципальных образований по доходам на среднесрочный период формируется на основании следующих данных:

- отчетной информации в динамике за ряд лет;
- различных прогнозных параметров, получаемых из внешних источников с учетом планируемых изменений бюджетного и налогового законодательства с использованием различных методик расчета;
- ожидаемых поступлений текущего года, ожидаемых поступлений текущего года с учетом индексов-дефляторов на предстоящий год;
- ожидаемых поступлений 1-го, 2-го и 3-го годов планирования;
- изменений сумм недоимки и налоговых льгот.

В процессе составления и изменения прогноза по доходам формируются прогноз консолидированного бюджета по видам доходов в разрезе территорий и собственно прогноз областного бюджета.

Одним из методов прогнозирования налоговых доходов является прогноз на основе налоговой базы по конкретному виду налога по ставке налогообложения.

Формирование доходной части бюджета представляет собой непрерывный процесс корректировки параметров по отдельным видам доходов с учетом появляющихся отчетных данных текущего года, ожидаемых сумм поступлений за периоды планирования, уточнения параметров социально-экономического развития территории, а также необходимости обеспечения сбалансированности прогнозируемого бюджета.

1.1 Функциональное назначение

Подсистема предназначена для ввода планируемой суммы доходов в разрезе видов доходов, территорий и плательщиков на очередной финансовый год и плановый период.

Очередной финансовый год – год, следующий за текущим финансовым годом. Плановый период составляют два года, следующие за очередным финансовым годом.

В системе «АЦК-Планирование» предусмотрена возможность составления прогноза по доходам в нескольких версиях с использованием различных методик расчета. Составление прогноза осуществляется в разрезе кодов бюджетной классификации как по

источникам доходов, так и доходным группам.

Для составления прогноза по доходам используются ЭД «Прогноз по доходам» предназначен для составления прогноза по доходам на очередной финансовый год или очередной финансовый год и плановый период на основании рассчитанных параметров. Он может импортироваться из АРМ ПБС либо создаваться в системе «АЦК-Планирование».

Документы обрабатываются в списке либо непосредственно в форме. В списке документов можно осуществить одновременную обработку нескольких ЭД «Прогноз по доходам».

В подсистеме существует возможность просмотра операций по планированию доходов, который осуществляется в [АРМ «Планирование доходов»](#)⁴⁸. При работе с АРМ «Планирование доходов» предусмотрена возможность создания и редактирования строк прогноза по доходам, просмотра документов, заведенных по бюджетным строкам, не выходя из одной формы. Также предусмотрена возможность формирования новых и изменения имеющихся сумм прогноза по доходам.

Доходы бюджета прогнозируются на основе прогноза социально-экономического развития территории в условиях действующего на день внесения проекта закона (решения) о бюджете в законодательный (представительный) орган законодательства о налогах и сборах и бюджетного законодательства Российской Федерации, а также законодательства Российской Федерации, законов субъектов Российской Федерации и муниципальных правовых актов представительных органов муниципальных образований, устанавливающих неналоговые доходы бюджетов бюджетной системы Российской Федерации.

Для формирования отчетности по доходам бюджета используется:

- [Универсальный отчет по планированию доходов](#)⁶¹.
- [Сравнительный анализ версионности планируемых доходов](#)⁷⁰.

Формирование проекта бюджета по доходам

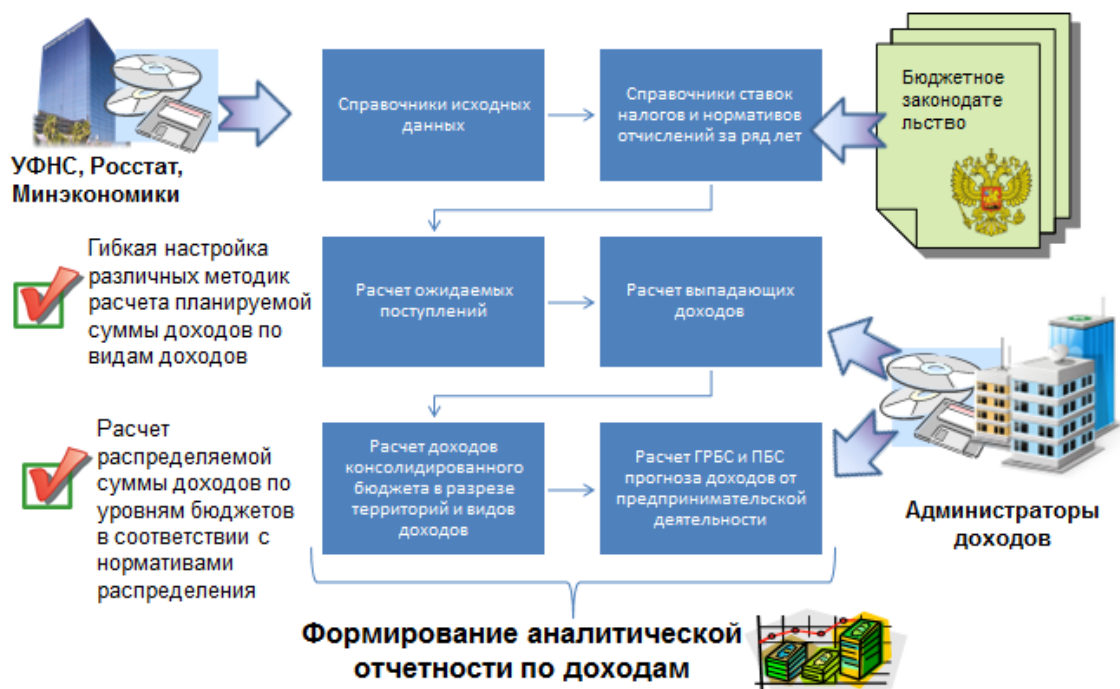


Рисунок 1 – Формирование проекта бюджета по доходам

1.2 Эксплуатационное назначение

Программа устанавливается и эксплуатируется в подразделениях ФО субъектов Российской Федерации, муниципальных образований и местных поселений.



Условия выполнения программы



2.1 Минимальный состав технических средств

Минимальный состав технических средств рассмотрен в Техническом задании на разработку подсистемы.

2.2 Минимальный состав программных средств

Минимальный состав программных средств приведен в системных требованиях к клиентской части, подробнее см. [БАРМ.00004-56 32 01-1](#) Система «АЦК-Планирование». АРМ ФО. Блок администрирования. Подсистема администрирования. Техническое описание. Руководство администратора.

2.3 Требования к персоналу (пользователю)

Конечный пользователь программы должен обладать практическими навыками работы с графическим пользовательским интерфейсом операционной системы.

Перед работой с подсистемой пользователю рекомендуется ознакомиться с документацией:

- «[БАРМ.00004-56 34 01-1](#) Система «АЦК-Планирование». АРМ ФО. Блок администрирования. Подсистема администрирования. Интерфейс. Руководство пользователя»;
- «[БАРМ.00004-56 34 01-2](#) Система «АЦК-Планирование». АРМ ФО. Блок администрирования. Подсистема администрирования. Общие справочники системы. Руководство пользователя».




Выполнение программы



3.1 Запуск программы

Для запуска программы используются следующие способы:

1. В любом из файловых менеджеров (FAR, проводник Microsoft Windows и др.) запускается файл maincontroller.exe.
2. На рабочем столе двойным нажатием левой кнопки мыши на пиктограмме .

При запуске программы на экране появится окно авторизации пользователя:

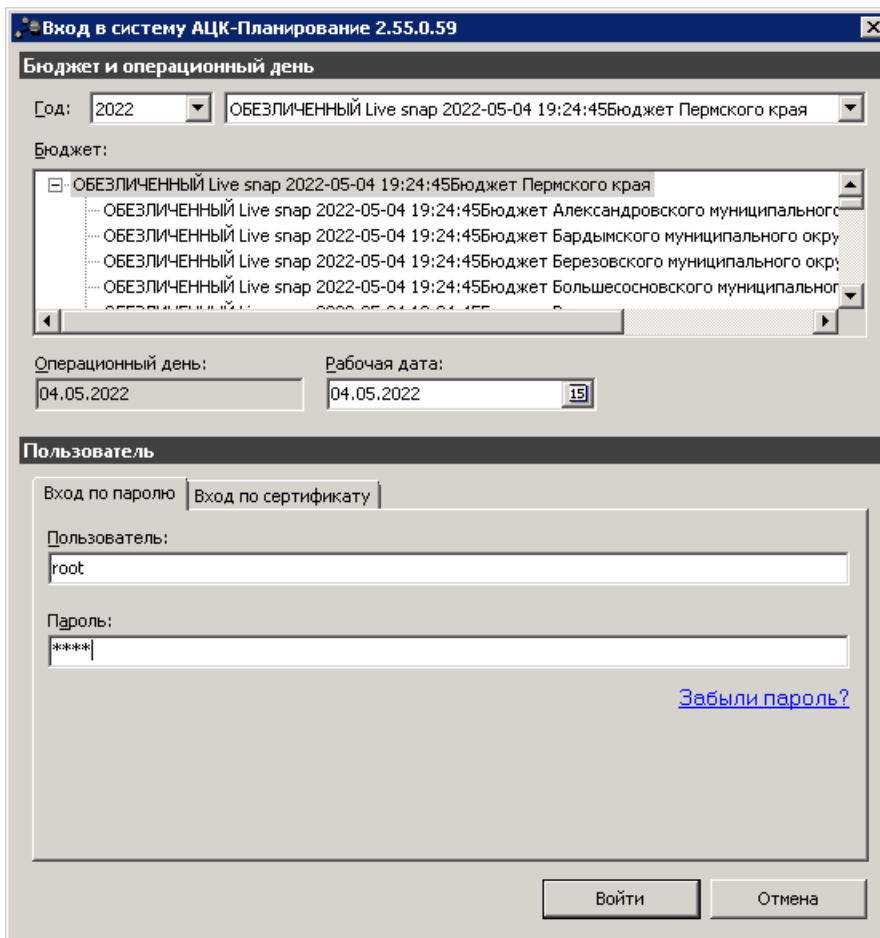


Рисунок 2 – Окно входа в программу

Авторизация и вход в систему осуществляется либо по зарегистрированному в системе пользователю, либо по сертификату ЭП, либо с использованием системы Аванпост.

Для входа в систему необходимо указать следующую информацию:

- **Год** – год исполнения бюджета.

- **Бюджет** – название исполняемого бюджета.
- **Операционный день** – дата операционного дня.
- **Рабочая дата** – дата, на которую выполняются действия в бюджете и формируются проводки. Рабочая дата может отличаться от даты операционного дня, но не может ее превышать.

Окно входа содержит три закладки:

- **Вход по паролю** – используется для авторизации пользователя по логину и паролю.
- **Вход по сертификату** – используется для авторизации пользователя по зарегистрированному в системе сертификату ЭП.
- **Вход с использованием системы Аванпост** – используется для авторизации пользователя через систему Аванпост.

Авторизация по логину и паролю

Для авторизации по пользователю системы на закладке **Вход по паролю** необходимо указать следующую информацию:

- **Пользователь** – имя пользователя.
- **Пароль** – пароль пользователя для входа в систему.

После ввода необходимой информации нажимается кнопка **ОК**.

В случае ввода верной информации (указаны зарегистрированный в системе пользователь и правильный пароль) осуществится вход в главное окно системы.

Авторизация по сертификату ЭП

Для авторизации по сертификату ЭП необходимо перейти на закладку **Вход по сертификату**:

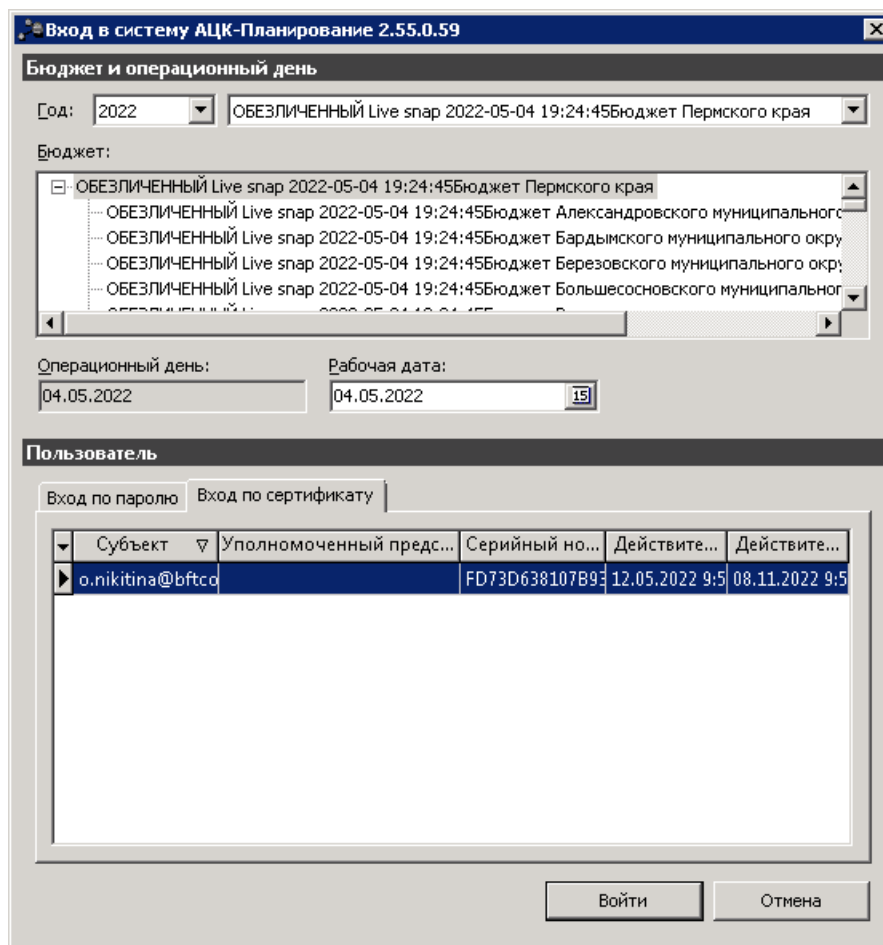


Рисунок 3 – Окно входа в систему с авторизацией по сертификату ЭП пользователя

В списке зарегистрированных сертификатов (расположенных в хранилище личных сертификатов операционной системы ПК пользователя или на внешнем носителе) выбирается необходимый и нажимается кнопка **ОК**. Список сертификатов отфильтрован по дате действия. При выполнении действия осуществляются контроли:

- ☞ Контроль наличия выбранного сертификата в системе. Если в справочнике *Сертификаты субъектов доступа* системы «АЦК-Планирование» отсутствует запись, соответствующая выбранному сертификату, вход в систему не производится.
- ☞ Контроль действительности сертификата в системе. Если в записи справочника *Сертификаты субъектов доступа*, соответствующей выбранному сертификату, включен признак **Отозван**, вход в систему не производится.
- ☞ Контроль привязки выбранного сертификата учетной записи к группе полномочий с

наименьшим ID, связанного субъекта доступа указанного в поле Владелец на закладки **Субъект доступа** записи справочника *Сертификаты субъектов доступа*

- ☞ Контроль наличия у выбранного сертификата учетной записи-владельца к группе полномочий с наименьшим ID, связанного субъекта доступа указанного в поле **Владелец** на закладке **Субъект доступа** записи справочника *Сертификаты субъектов доступа*.
- ☞ Контроль блокировки сертификата в системе. Если в записи справочника *Сертификаты субъектов доступа*, соответствующей выбранному сертификату, включен признак **Заблокирован**, вход в систему не производится.
- ☞ Контроль типа аутентификации. Результат проверки зависит от признака **Тип аутентификации (Справочники→Система→Субъекты доступа)** при пустом значении или значении **Без ограничений** или **По сертификату** проверка считается пройденной и выполняется следующая. При значении **По логину и сертификату** признака **Тип аутентификации** выполняется проверка в памяти сервера данных об успешной проверке фактора аутентификации по паре «логин-пароль». Если данный фактор в кэше сервера найден, тогда проверка считается успешной и выполняется следующая, иначе на сервере сохраняется, что для данного субъекта доступа проверка фактора аутентификации **Вход по сертификату** выполнена успешно, активная закладка окна входа в систему заменяется на вкладку **Вход по паролю**, блокируется возможность изменения активной закладки и всех полей, кроме логина и пароля.
- ☞ Контроль аутентификации через сертификат субъекта доступа. При входе по сертификату определяется субъект доступа по владельцу сертификата. Если у субъекта доступа групп полномочий больше одного, на экран выводится перечень групп полномочий данного субъекта доступа.
- ☞ При невыполнении условий контроля авторизация и вход в систему становятся недоступны.

При входе по сертификату определяется субъект доступа по владельцу сертификата. Если у субъекта доступа групп полномочий больше одной, на экран выводится перечень групп полномочий данного субъекта доступа.

Авторизация через систему Аванпост

Для авторизации через систему Аванпост необходимо перейти на закладку **Вход с использованием системы Аванпост**.

Вход в систему АЦК-Финансы 2.53.3.20

Бюджет и операционный день

Год: 2021 ОБЕЗЛИЧЕННЫЙ Бюджет городского округа город Сургут Ханты-Мансийс

Бюджет:

ОБЕЗЛИЧЕННЫЙ Бюджет городского округа город Сургут Ханты-Мансийского автономного окру

Операционный день: 15.09.2021 Рабочая дата: 15.09.2021

Пользователь

Вход по паролю Вход по сертификату **Вход с использованием системы Аванпост**

В процессе аутентификации будет открыто окно браузера со страницей ввода логина и пароля системы Аванпост

Если в течение 30 секунд логин/пароль введены не будут, приложение будет закрыто

Войти Отмена

Рисунок 4 – Окно входа в систему с авторизацией через систему Аванпост

На закладке нажимается кнопка **Войти**, в результате откроется окно браузера со страницей ввода логина и пароля системы Аванпост.

3.2 Предварительные настройки

Перед началом работы с системой «АЦК-Планирование» администратору необходимо настроить систему для ее корректного функционирования. Системные

параметры настраиваются через пункт меню **Сервис**→**Системные параметры**.

Для сохранения настроек системных параметров нажимается кнопка **ОК** или **Применить**.

***Внимание!** Для корректной работы произведенных настроек рекомендуется перезапустить клиентское приложение.*

***Примечание.** Описание настройки системных параметров находится в документации [«БАРМ.00004-56 32 01-3 Система «АЦК-Планирование»](#). АРМ ФО. Блок администрирования. Подсистема администрирования. Настройка и сервис системы. Руководство администратора».*

3.3 Справочники подсистемы

3.3.1 Справочник «Версии доходов»

Справочник *Версии доходов* открывается через пункт меню **Доходы**→**Справочники**→**Версии доходов**.

***Примечание.** Доступ к справочнику определяется настройкой функциональной роли пользователя (закладка **Роли**, раздел «Справочники»). Описание настройки ролей и прав пользователей содержится в документации [«БАРМ.00004-56 32 01-4 Система «АЦК-Планирование»](#). АРМ ФО. Блок администрирования. Подсистема администрирования. Управление доступом. Руководство администратора».*

В системе «АЦК-Планирование» предусмотрена возможность ситуационного планирования (многовариантности планирования расходов, доходов и источников), которое используется при планировании бюджета. Ситуационное планирование базируется на создании версий прогнозируемых сумм расходов, доходов и источников.

Справочник имеет вид:

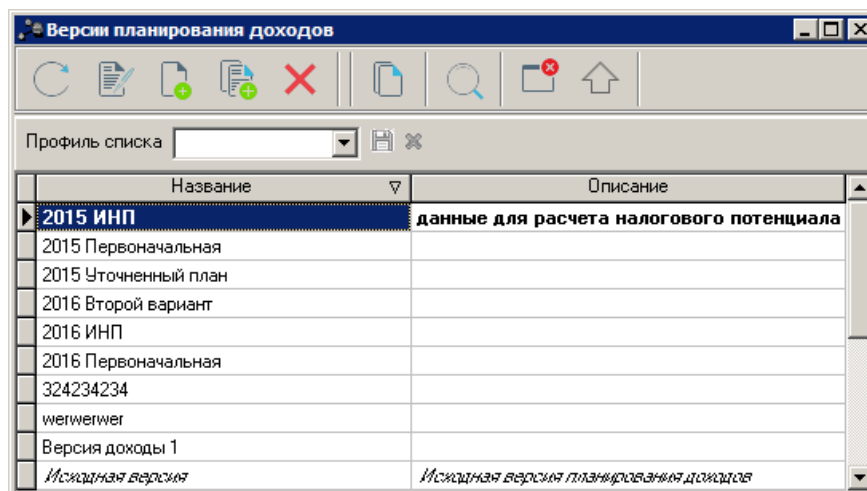



Рисунок 5 – Справочник «Версии планирования расходов/доходов/источников»

В верхней части справочника находится панель инструментов. На ней располагаются стандартные функциональные кнопки, с помощью которых можно выполнить действия: обновить список, отредактировать запись, создать новую версию, создать новую версию с копированием, найти версию в списке и удалить версию.

Поле **Профиль списка** используется для хранения профилей настроек порядка следования и видимости колонок в списках документов и списках записей справочников.

Для создания новой записи нажимается кнопка **Новый**  **<F9>**. На экране появится форма:

Выполнение программы
Справочники подсистемы

Новая версия

Принадлежность:
Финансовый орган

Репликация на АРМ ПБС
 Передавать информацию из АЦК

Копировать документы

Из версий:

Автоматически обрабатывать документы Сохранять номер документа

Копируемые документы:

Бюджетные заявки Бюджетные заявки на изменение ассигнований
 Справки об ассигнованиях Справки об изменении бюджетных назначений
 Сводные бюджетные заявки Программа
 Прогноз по доходам Планирование изменений прогноза по доходам
 План по источникам Изменение плана по источникам Иные обязательства

Статусы

Новый Планируется к утверждению Обработка завершена
 Согласование Направлен на утверждение Утвержденный бюджет

Группировать данные

Бланк расходов
 КСЦР по маске XXXXX00000
 КСЦР

Класс формируемого ЭД: Бюджетная заявка
Метод формируемого ЭД: Не указано

Преобразование документов

Копирование прогноза по доходам с заменой варианта значений норматива отчислений
Исходный вариант значения норматива: Новый вариант значения норматива:

Консолидация данных при копировании справок об ассигнованиях и бюджетных заявок
Доп.ФК:
Доп.ЭК:
Доп.КР:

OK Отмена

Рисунок 6 – Форма новой версии

На форме содержатся:

- **Название** – название новой версии. Обязательное для заполнения поле.
- **Описание** – краткий текстовый комментарий к новой версии.

В поле **Репликация на АРМ ПБС** можно включить режим **Передавать информацию из АЦК**. Если режим включен, то документы, сформированные по версии планирования расходов, будут автоматически передаваться в АРМ ПБС.

При создании новой версии планирования расходов доступна функция копирования ЭД «Бюджетная заявка», «Бюджетная заявка на изменение ассигнований», «Справка об ассигнованиях», «Справка об изменении бюджетных назначений», «Сводная бюджетная заявка» и «Программа» из другой версии.

При создании новой версии планирования доходов доступна функция копирования ЭД «Прогноз по доходам» и ЭД «Планирование изменений прогноза по доходам» из другой версии.

При создании новой версии планирования источников финансирования дефицита бюджета доступна функция копирования ЭД «План по источникам», ЭД «Изменение плана по источникам» и ЭД «Иные обязательства» из другой версии.

Чтобы скопировать документы из другой версии, необходимо выполнить следующие действия:

- 1) Включить режим **Копировать документы**.
- 2) В поле **Из версий** выбрать версии планирования расходов, из которых будут копироваться документы.
- 3) Настроить режим **Автоматически обрабатывать документы**. Если режим включен, то документы автоматически обрабатываются до статусов, с которых они были скопированы.
- 4) В поле **Копируемые документы** отметить названия классов документов, которые необходимо копировать:

- **по расходам:**

- *Бюджетные заявки;*
- *Бюджетные заявки на изменение ассигнований;*
- *Справки об ассигнованиях;*
- *Справки об изменении бюджетных назначений;*
- *Сводные бюджетные заявки;*
- *Программа.*

- **по доходам:**

- *Прогноз по доходам;*
- *Планирование изменений прогноза по доходам.*

- **по источникам:**

- *План по источникам;*
- *Изменение плана по источникам;*
- *Иные обязательства.*

Примечание. Класс документов «Сводные бюджетные заявки» можно выбрать, если в поле **Копируемые документы** отмечен класс документов «Бюджетные заявки»

- 5) В группе полей **Статусы** отмечаются названия статусов, на которых должны копироваться документы: *Новый, Согласование, Обработка завершена и Утвержденный бюджет.*

Внимание! Функция копирования документов между версиями планирования доступна только при создании новой версии.

- 6) В группа полей **Преобразование документов** содержатся 4 группы полей. В верхнем левом поле из раскрывающегося списка выбирается одно из наименований исходного документа: *Бюджетные заявки, Справки об ассигнованиях.* В нижнем левом поле из раскрывающегося списка выбирается одно из наименований исходного документа: *Бюджетные заявки на изменение ассигнований, Справки об изменении бюджетных назначений.* В зависимости от выбранного параметра в группе исходных документов устанавливается значение в левой группе полей:

- если в исходном документе выбрано значение *Бюджетные заявки*, в конечном документе автоматически проставляется значение *Справки об ассигнованиях*;
- если в исходном документе выбрано значение *Справки об ассигнованиях*, в конечном документе автоматически проставляется значение *Бюджетные заявки*;
- если в исходном документе выбрано значение *Бюджетные заявки на*

изменение ассигнований, в конечном документе автоматически проставляется значение *Справки об изменении бюджетных назначений*;

- если в исходном документе выбрано значение *Справки об изменении бюджетных назначений*, в конечном документе автоматически проставляется значение *Бюджетные заявки на изменение ассигнований*.

При копировании ЭД «Прогноз по доходам» доступна функция замены варианта значения норматива отчислений от налогов. Для этого необходимо активировать параметр **Копирование прогноза по доходам с заменой варианта значения норматива отчислений** и заполнить следующие поля:

- **Исходный вариант значения норматива** – наименование варианта значения норматива отчислений, подлежащего замене. Обязательное для заполнения поле.
- **Новый вариант значения норматива** – наименование нового варианта значения норматива отчислений. Обязательное для заполнения поле.


Если параметр **Копирование прогноза по доходам с заменой варианта значения норматива отчислений** активен, осуществляется автоматическая замена в расчетной таблице исходного варианта значения норматива отчислений на значение нового варианта значения норматива отчислений и соответствующий пересчет сумм создаваемых документов.

При включении параметра **Консолидация данных при копировании справок об ассигнованиях и бюджетных заявок** заполняются поля:

- **Доп. ФК** – дополнительный функциональный код, выбирается из одноименного справочника.
- **Доп. ЭК** – дополнительный экономический код, выбирается из справочника одноименного справочника.
- **Доп. КР** – дополнительный код расхода, выбирается из одноименного справочника.

Параметр доступен для включения при активном параметре **Копировать документы и Справки об ассигнованиях** или **Бюджетные заявки**. Если параметр активен, при копировании ЭД «Справка об ассигнованиях» или «Бюджетная заявка» из версии в версию методы расчета в документах не переносятся в документы новой версии, все строки копируются в метод «Не указан» с группировкой строк по Доп. ЭК со значением 000.

Для сохранения записи нажимается кнопка **ОК**. Форма записи закрывается.

В справочнике одна из версий планирования расходов/доходов/источников является актуальной. Актуальной называется версия, которая в настоящий момент используется в системе для расчета планируемых расходов/доходов/источников. При обработке документов по планированию выполняется контроль на актуальность указанной в них версии. Чтобы пометить версию планирования как актуальную, ее необходимо выделить в списке версий и нажать на кнопку **Пометить актуальной** .

Примечание. Нельзя удалить версию планирования расходов/доходов/источников, если в системе по ней заведен документ.

Выход из справочника осуществляется нажатием кнопки  **<Esc>**.

3.3.2 Справочник «Варианты документов планирования доходов»

Справочник *Варианты документов планирования расходов* открывается через пункт меню **Расходы**→**Справочники**→**Варианты документов планирования доходов**.

В справочнике содержится список вариантов документов по планированию расходов/доходов/межбюджетных отношений. Справочник используется для формирования нескольких вариантов одного документа, сравнения вариантов документа и отправки на согласование одного выбранного варианта документа. Обработка нескольких документов до статуса «новый» возможна при отсутствующем и предупреждающем контроле уникальности документа в рамках одной версии.

Примечание. Контроль уникальности документа в рамках одной версии осуществляется через пункт меню **Сервис**→**Системные параметры**, группа настроек **Планирование**.

Подробное описание настройки системного параметра см. в документации «[БАРМ.00004-56 32_01-3 Система «АЦК-Планирование»](#). АРМ ФО. Блок администрирования. Подсистема администрирования. Настройка и сервис системы. Руководство администратора».

Справочник имеет вид:

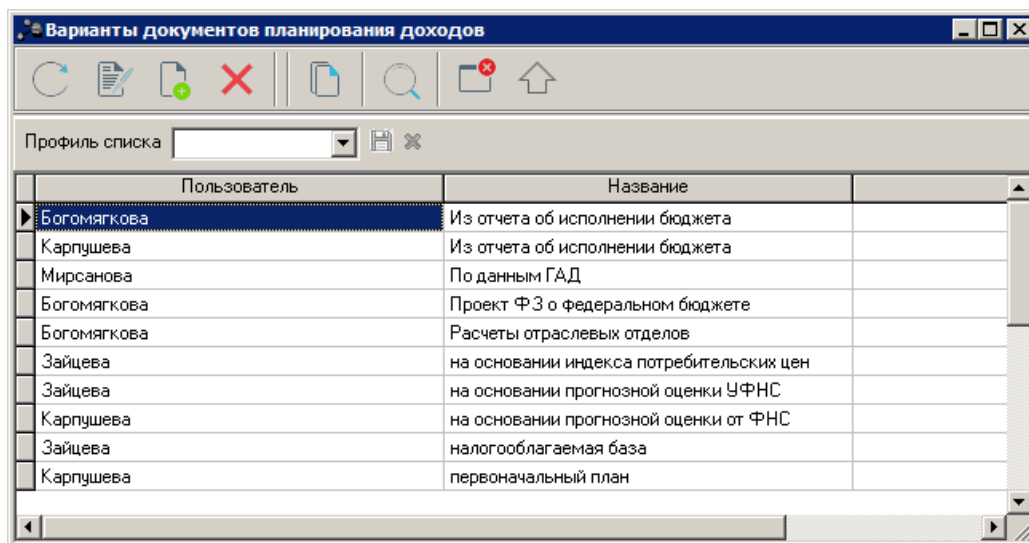


Рисунок 7 – Справочник «Варианты документов планирования расходов/доходов/межбюджетных отношений»

В верхней части справочника располагается панель инструментов с набором функциональных кнопок, при помощи которых можно выполнить действия: обновить список записей, отредактировать запись, создать новую запись, создать новую запись с копированием, удалить запись.

Поле **Профиль списка** используется для хранения профилей настроек порядка следования и видимости колонок в списках документов и списках записей справочников.

Для создания новой записи нажимается кнопка **Новый**  <F9>. На экране появится форма:

Рисунок 8 – Форма нового варианта документов


На форме содержатся:

- **Пользователь** – имя пользователя, который создает вариант документов. Поле заполняется автоматически именем, под которым был осуществлен вход в систему и недоступно для

редактирования.

- **Название** – название нового варианта документов. Обязательное для заполнения поле.
- **Описание** – краткий текстовый комментарий к варианту документов.

Для добавления варианта документов в справочник нажимается кнопка **ОК**.

В справочнике один из вариантов документов является актуальным. Актуальным называется вариант документов, который в настоящий момент используется в системе при формировании документов по планированию расходов. Чтобы пометить вариант документов как актуальный, необходимо нажать на кнопку .

Примечание. Нельзя удалить запись справочника, если в системе по ней заведен документ.

3.4 Составление прогноза по доходам


В системе «АЦК-Планирование» прогнозирование доходов на предстоящий финансовый год осуществляется участниками бюджетного процесса с помощью ЭД «Прогноз по доходам».

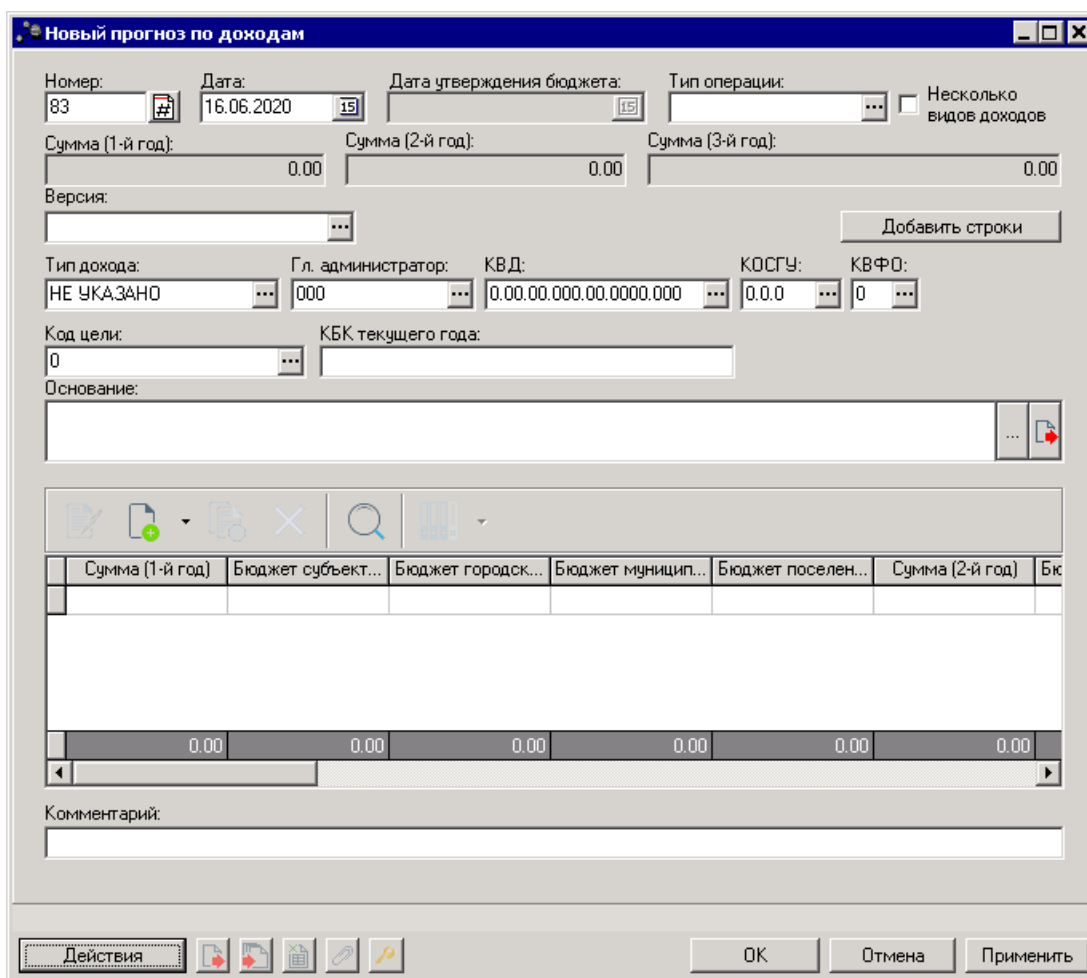
ЭД «Прогноз по доходам» создается тремя способами:

- в списке документов, см. раздел [Создание ЭД «Прогноз по доходам» в списке документов](#)^[26];
- из ЭД «Расчет ожидаемых поступлений/расчетных параметров для формирования прогноза», см. раздел [Создание ЭД «Прогноз по доходам» из ЭД «Расчет ожидаемых поступлений/расчетных параметров для формирования прогноза»](#)^[36];
- в АРМ «Планирование доходов», см. раздел [Создание ЭД «Прогноз по доходам» в АРМ «Планирование доходов»](#)^[36].

ЭД «Прогноз по доходам» доступен через пункт меню **Планирование бюджета**→**Доходы**→**Прогноз по доходам**.

3.4.1 Создание ЭД «Прогноз по доходам» в списке документов

Чтобы создать новый ЭД «Прогноз по доходам», из меню кнопки  необходимо выбрать действие **Создать документ** или нажать клавишу <F9>.



Новый прогноз по доходам

Номер: 83 Дата: 16.06.2020 Дата утверждения бюджета: Тип операции: Несколько видов доходов

Сумма (1-й год): 0.00 Сумма (2-й год): 0.00 Сумма (3-й год): 0.00

Версия:

Тип дохода: НЕ УКАЗАНО Гл. администратор: 000 КВД: 0.00.00.000.00.0000.000 КОСГУ: 0.0.0 КВФО: 0

Код цели: 0 КБК текущего года:


Основание:

Сумма (1-й год)	Бюджет субъект...	Бюджет городск...	Бюджет муницип...	Бюджет поселен...	Сумма (2-й год)	Бюджет
0.00	0.00	0.00	0.00	0.00	0.00	

Комментарий:

Рисунок 9 – Форма ЭД «Прогноз по доходам»

На форме содержатся:

- **Номер** – номер прогноза по доходам. Значение вводится автоматически, с помощью кнопки , либо с клавиатуры.
- **Дата** – дата создания прогноза по доходам. Поле автоматически заполняется текущей датой, доступно для редактирования. Обязательное для заполнения поле.
- **Дата утверждения бюджета** – дата утверждения бюджета. Поле заполняется при выполнении действия **Утвердить**. Поле недоступно для редактирования.

- **Несколько видов доходов** – параметр определяет, являются ли КБК едиными для всего документа, или для каждой строки документа указывается свой набор КБК. Параметр доступен для выбора на редактируемых статусах. При включении параметра у пользователя нет возможности создать расчетную таблицу. Если ЭД «Прогноз по доходам» был создан при включенном параметре, то при его отключении на экране появится системное сообщение о том, что все строки документа будут удалены, с возможностью продолжить или отказаться от совершаемого действия:

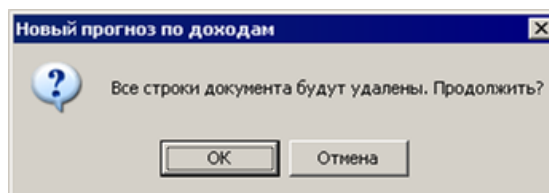


Рисунок 10 – Системное сообщение

- **Сумма (1-й год)** – сумма ожидаемых поступлений или расчетных параметров за 1-й год планирования бюджета. Поле заполняется автоматически. Рассчитывается как сумма значений полей: **Бюджет субъекта РФ (1-й год), Бюджет городского/муниципального округа (1-й год), Бюджет муниципального района (1-й год), Бюджет поселения (1-й год)**. Поле является недоступным для редактирования.
- **Сумма (2-й год)** – сумма ожидаемых поступлений или расчетных параметров за 2-й год планирования бюджета. Поле заполняется автоматически. Рассчитывается как сумма значений полей: **Бюджет субъекта РФ (2-й год), Бюджет городского/муниципального округа (2-й год), Бюджет муниципального района (2-й год), Бюджет поселения (2-й год)**. Поле является недоступным для редактирования.
- **Сумма (3-й год)** – сумма ожидаемых поступлений или расчетных параметров за 3-й год планирования бюджета. Поле заполняется автоматически. Рассчитывается как сумма значений полей: **Бюджет субъекта РФ (3-й год), Бюджет городского/муниципального округа (3-й год), Бюджет муниципального района (3-й год), Бюджет поселения (3-й год)**. Поле является недоступным для редактирования.

*Примечание. Поля **Сумма (2-ой год планирования)** и **Сумма (3-й год планирования)** не отображаются при однолетнем планировании бюджета.*

*Примечание: Значения полей с суммами недоступны для редактирования пользователю, которому назначена роль с ограничением **Запрет редактирования сумма, рассчитанных в РТ**. Описание настройки ролей содержится в документации **«БАРМ.00004-56 32 01-4 Система «АЦК-Планирование». АРМ ФО. Блок администрирования. Подсистема администрирования. Управление доступом. Руководство администратора»**.*

- **Версия** – версия планирования доходов. Поле заполняется из одноименного справочника. Поле является доступным для редактирования и обязательным для заполнения.

*Примечание. При выполнении действия **Обработать** на статусе «отложен» осуществляется контроль на заполнение поля. Если поле не заполнено, то на экране появляется диалоговое окно с сообщением об автоматическом заполнении поля актуальной версией планирования доходов.*

- **Вариант** – вариант документов планирования доходов. Заполняется из одноименного справочника. Поле является доступным для редактирования и обязательным для заполнения.

*Примечание. Если активен системный параметр **Отключить обязательность заполнения поля «Вариант»** (пункт меню **Сервис**→**Системные параметры**, группа настроек **Планирование**→**Доходы**), то поле **Вариант** является не обязательным для заполнения.*

Подробное описание настройки системного параметра см. в документации «[БАРМ.00004-56 32 01-3 Система «АЦК-Планирование»](#). АРМ ФО. Блок администрирования. Подсистема администрирования. Настройка и сервис системы. Руководство администратора».

- **Тип дохода** – код типа дохода, выбирается из одноименного справочника. По умолчанию вводится значение **НЕ УКАЗАНО**.
- **Гл. администратор** – код главного администратора поступлений и выбытий, выбирается из одноименного справочника.
- **КВД** – код вида дохода, выбирается из одноименного справочника.
- **КОСГУ** – код операций сектора государственного управления, выбирается из одноименного справочника.

*Примечание. Если параметр **Не использовать КОСГУ в ЭД Доходы** активен, при заполнении классификации в документах значение КОСГУ заполняется значением «000», вне зависимости от Аналитической группы подвида доходов/вида источников, указанного в КВД/КВИ.*

*Примечание. Если параметр **Запретить изменять КОСГУ в документах по доходам** активен, поле недоступно для редактирования.*

- **КВФО** – код вида финансового обеспечения. Значение может вводиться автоматически при заполнении поля **Тип дохода**, если включена соответствующая системная настройка. Поле является недоступным для редактирования.


Примечание. Если параметр **Несколько видов доходов** активен, поля **Гл. администратор**, **КВД**, **КОСГУ** и **КВФО** недоступны для ввода значений.

- **КБК текущего года** – коды бюджетной классификации текущего года. Поле является необязательным для заполнения.

Примечание. Поле **КБК текущего года** отобразится, если включен параметр **Отображать поле «КБК текущего года»** **Сервис**→**Системные параметры**→**Планирование**→**Доходы**).

- **Код цели** – код цели, значение выбирается из справочника *Целевые назначения*. Необязательное для заполнения поле.
- **Наименование КВД** – наименование кода вида дохода, выбирается из одноименного справочника.
- **Организация главного администратора** – наименование организация главного администратора. Если в ЭД активен признак **Несколько видов доходов**, то поле отражается в строке ЭД (без изменения уникальности). Если признак **Несколько видов доходов** не активен, то поле отражается в шапке ЭД. Поле не обязательное, осуществляется единственный выбор значения из справочника *Организации*. Поле доступно для редактирования только для редактируемых статусов ЭД.
- **Основание** – основание для формирования документа.
- **Комментарий** – краткий текстовый комментарий к документу.

ЭД «Прогноз по доходам» является многострочным документом. Над списком строк документа находится панель инструментов. На ней располагаются функциональные кнопки, с помощью которых можно выполнить действия: создать новую строку, создать новую строку с копированием, отредактировать строку, найти строку и удалить строку.

Чтобы добавить новую строку в документ, следует из меню операций кнопки  выбрать один из пунктов:

- **Создать бюджетную строку** – при добавлении бюджетной строки для КВД, по которому в справочнике не определен норматив отчислений, на экране появляется окно:

Выполнение программы
Составление прогноза по доходам

Новая строка прогноза по доходам

Получатель: НЕ УКАЗАНО ... Плательщик: НЕ УКАЗАНА ... Доп. КД: 0.00.00 ...

Территория: ... Код территории: ...

1-й год	Бюджет субъекта РФ (1-год)	Бюджет адского/муниципалы округа (1-год)	Бюджет муниципального района (1-год)	Бюджет поселения (1-год)	Сумма (1-й год):
Нераспределяемые:	0.00	0.00	0.00	0.00	0.00
Итого:	0.00	0.00	0.00	0.00	0.00

2-й год	Бюджет субъекта РФ (2-год)	Бюджет адского/муниципалы округа (2-год)	Бюджет муниципального района (2-год)	Бюджет поселения (2-год)	Сумма (2-й год):
Нераспределяемые:	0.00	0.00	0.00	0.00	0.00
Итого:	0.00	0.00	0.00	0.00	0.00

3-й год	Бюджет субъекта РФ (3-год)	Бюджет адского/муниципалы округа (3-год)	Бюджет муниципального района (3-год)	Бюджет поселения (3-год)	Сумма (3-й год):
Нераспределяемые:	0.00	0.00	0.00	0.00	0.00
Итого:	0.00	0.00	0.00	0.00	0.00

OK Отмена

Рисунок 11 – Строка ЭД «Прогноз по доходам»

При включенном параметре **Несколько видов доходов** строка ЭД «Прогноз по доходам» имеет вид:

Выполнение программы
Составление прогноза по доходам

Новая строка прогноза по доходам

Получатель: НЕ УКАЗАНО ... Плательщик: НЕ УКАЗАНА ... Доп. КД: 0.00.00 ...

Территория: ... Код территории: ...

Гл. администратор: 000 ... КВД: 0.00.00.0000.00.0000.000 ... КОСГУ: 0.0.0 ... КВФО: 0 ...

КБК текущего года: ... Организация главного администратора: ...

1-й год	Бюджет субъекта РФ (1-год)	Бюджет городского/муниципального округа (1-год)	Бюджет муниципального района (1-год)	Бюджет поселения (1-год)	Сумма (1-й год):
Нераспределяемые:	0.00	0.00	0.00	0.00	0.00
Итого:	0.00	0.00	0.00	0.00	0.00

2-й год	Бюджет субъекта РФ (2-год)	Бюджет городского/муниципального округа (2-год)	Бюджет муниципального района (2-год)	Бюджет поселения (2-год)	Сумма (2-й год):
Нераспределяемые:	0.00	0.00	0.00	0.00	0.00
Итого:	0.00	0.00	0.00	0.00	0.00

3-й год	Бюджет субъекта РФ (3-год)	Бюджет городского/муниципального округа (3-год)	Бюджет муниципального района (3-год)	Бюджет поселения (3-год)	Сумма (3-й год):
Нераспределяемые:	0.00	0.00	0.00	0.00	0.00
Итого:	0.00	0.00	0.00	0.00	0.00

OK Отмена

Рисунок 12 – Строка ЭД «Прогноз по доходам» при включенном параметре «Несколько видов доходов»

Если добавляется бюджетная строка для КВД, по которому в соответствующем справочнике определен норматив отчисления, то форма добавляемой бюджетной строки будет содержать группу полей с общим названием **Распределяемые**:

Выполнение программы
Составление прогноза по доходам

Получатель: НЕ УКАЗАНО Плательщик: НЕ УКАЗАНА Доп. КД: 0.00.00

Территория: Код территории:

1-й год	Бюджет субъекта РФ (1-год)	Бюджет городского/муниципального округа (1-год)	Бюджет муниципального района (1-год)	Бюджет поселения (1-год)	Сумма (1-й год):
Распределяемые:	0.00	0.00	0.00	0.00	0.00
Нераспределяемые:	0.00	0.00	0.00	0.00	0.00
Итого:	0.00	0.00	0.00	0.00	0.00

2-й год	Бюджет субъекта РФ (2-год)	Бюджет городского/муниципального округа (2-год)	Бюджет муниципального района (2-год)	Бюджет поселения (2-год)	Сумма (2-й год):
Распределяемые:	0.00	0.00	0.00	0.00	0.00
Нераспределяемые:	0.00	0.00	0.00	0.00	0.00
Итого:	0.00	0.00	0.00	0.00	0.00

3-й год	Бюджет субъекта РФ (3-год)	Бюджет городского/муниципального округа (3-год)	Бюджет муниципального района (3-год)	Бюджет поселения (3-год)	Сумма (3-й год):
Распределяемые:	0.00	0.00	0.00	0.00	0.00
Нераспределяемые:	0.00	0.00	0.00	0.00	0.00
Итого:	0.00	0.00	0.00	0.00	0.00

OK Отмена

Рисунок 13 – Строка ЭД «Прогноз по доходам» для КВД, по которому не определен норматив отчисления

Поля, которые содержит форма строки прогноза по доходам, можно разделить на *стандартные* и *настраиваемые*. Список стандартных полей представлен ниже:

- **Получатель** – наименование организации-получателя бюджетных средств, выбирается из одноименного списка.
- **Плательщик** – наименование организации-плательщика дохода в бюджет. Значение выбирается из справочника *Организации*.
- **Доп. КД** – дополнительный код дохода, выбирается из справочника бюджетной классификации.
- **Территория** – для заполнения поля открывается соответствующий справочник.
- **Код территории** – код территории, поле заполняется автоматически при заполнении поля **Территория**. Поле недоступно для редактирования.
- **Гл. администратор** – код главного администратора поступлений и выбытий, выбирается из одноименного справочника.

- **КВД** – код вида дохода, выбирается из одноименного справочника.
- **КОСГУ** – код операций сектора государственного управления, выбирается из одноименного справочника.

*Примечание. Если параметр **Не использовать КОСГУ в ЭД подсистем Доходы и Источники** активен, при заполнении классификации в документах значение КОСГУ заполняется значением «000», вне зависимости от Аналитической группы подвида доходов/вида источников, указанного в КВД/КВИ.*

*Примечание. Если параметр **Запретить изменять КОСГУ в документах по доходам** активен, поле недоступно для редактирования.*

- **КВФО** – код вида финансового обеспечения. Значение может вводиться автоматически при заполнении поля **Тип дохода**, если включена соответствующая системная настройка. Поле является недоступным для редактирования.
- **Код цели** – код цели. Значение выбирается из справочника *Целевые назначения*.
- **КБК текущего года** – коды бюджетной классификации текущего года. Поле является необязательным для заполнения.

*Примечание. Поля **Гл. администратор, КВД, КОСГУ, КВФО и КБК текущего года** заполняются при включении признака **Несколько видов доходов**.*

- **Сумма (1-й год)** – сумма планируемых доходов за 1-й год планирования бюджета. Поле заполняется автоматически. Рассчитывается как сумма значений полей: **Бюджет субъекта РФ (1-й год), Бюджет городского/муниципального округа (1-й год), Бюджет муниципального района (1-й год), Бюджет поселения (1-й год)**. Поле является недоступным для редактирования.
- **Сумма (2-й год)** – сумма планируемых доходов за 2-й год планирования бюджета. Поле заполняется автоматически. Рассчитывается как сумма значений полей: **Бюджет субъекта РФ (2-й год), Бюджет городского/муниципального округа (2-й год), Бюджет муниципального района (2-й год), Бюджет поселения (2-й год)**. Поле является недоступным для редактирования.
- **Сумма (3-й год)** – сумма планируемых доходов за 3-й год планирования бюджета. Поле заполняется автоматически. Рассчитывается как сумма значений полей: **Бюджет субъекта РФ (3-й год), Бюджет городского/муниципального округа (3-й год), Бюджет муниципального района (3-й год), Бюджет поселения (3-й год)**. Поле является недоступным для редактирования.

*Примечание. Поля **Сумма (2-й год)** и **Сумма (3-й год)** не отображаются при однолетнем планировании бюджета.*

Примечание: Значения полей с суммами недоступны для редактирования пользователю, которому назначена роль с ограничением **Запрет редактирования суммы, рассчитанных в РТ**. Описание настройки ролей содержится в документации «БАРМ.00004-56 32 01-4 Система «АЦК-Планирование». АРМ ФО. Блок администрирования. Подсистема администрирования. Управление доступом. Руководство администратора».

Количество полей (с названием уровня бюджета), в которых указываются распределяемые/нераспределяемые и итоговые суммы, является *настраиваемым*.

Примечание. Настройка полей определяется системным параметром **Контроль Название расчетных колонок в документах по планированию доходов** (пункт меню **Сервис**→**Системные параметры**, группа настроек **Планирование**).

Подробное описание настройки системного параметра см. в документации «БАРМ.00004-56 32 01-3 Система «АЦК-Планирование». АРМ ФО. Блок администрирования. Подсистема администрирования. Настройка и сервис системы. Руководство администратора».

Для сохранения записи нажимается кнопка **ОК**. Форма записи закрывается.

- **Создать несколько строк по территориям** – действие выполняется, если необходимо создать строки по определенной группе территорий. При выполнении действия на экране появляется форма:

Рисунок 14 – Форма строки прогноза по доходам по территориям

При включенном признаке **Несколько видов доходов** строка ЭД «Прогноз по доходам» имеет вид:

Выполнение программы
Составление прогноза по доходам

Рисунок 15 – Форма строки прогноза по доходам по территориям при включенном параметре «Несколько видов доходов»

В появившейся форме заполняются поля: **Получатель**, **Плательщик**, **Доп. КД**, **Территория**, **Гл. администратор**, **КВД**, **КОСГУ**, **КВФО** и **КБК** текущего года. При заполнении поля **Территория** открывается справочник *Иерархия территорий*. В нем можно выбрать несколько территорий, по которым будут созданы строки дохода. Поле **Код территории** заполняется автоматически при заполнении поля **Территория**.

Примечание. Поля Гл. администратор, КВД, КОСГУ, КВФО и КБК текущего года заполняются при включенном параметре Несколько видов доходов.


Количество создаваемых строк зависит от количества выбранных территорий.

Если необходимо создать строки по определенным строкам документов по планированию доходов, то нажимается кнопка **Добавить строки**. На экране появится справочник *Строки документов по планированию доходов*, из которого выбираются нужные строки. В результате в ЭД «Прогноз по доходам» формируются строки с автоматическим вводом значений: *Получатель, Плательщик, Территория, Доп. КД и Код территории*.

Примечание. В нижней части списка строк документа располагается итоговая строка сумм. Она содержит общую сумму всех строк по каждой колонке табличной части. Сумма пересчитывается автоматически при изменении сумм в составляющих ее колонках.

3.4.2 Создание ЭД «Прогноз по доходам» из ЭД «Расчет ожидаемых поступлений/расчетных параметров для формирования прогноза»

В системе «АЦК-Планирование» предусмотрена возможность создания ЭД «Прогноз по доходам» из ЭД «Расчет ожидаемых поступлений/расчетных параметров для формирования прогноза» на любом статусе, кроме «удален» и «архив».

Для создания ЭД «Прогноз по доходам» в меню кнопки , в контекстном меню строки списка ЭД «Расчет ожидаемых поступлений/расчетных параметров для формирования прогноза» или в контекстном меню кнопки с наименованием действия над документом выбирается действие **Создать прогноз по доходам**, в результате будет создан ЭД «Прогноз по доходам» на статусе «отложен». Поля ЭД «Прогноз по доходам» заполняются автоматически значениями соответствующих полей ЭД «Расчет ожидаемых поступлений/расчетных параметров для формирования прогноза».

При создании ЭД «Прогноз по доходам» из ЭД «Расчет ожидаемых поступлений/расчетных параметров для формирования прогноза», у которых в поле **Период** выбрано значение *Годовой*, значения сумм документа проставляются в соответствующие поля ЭД «Прогноз по доходам».

При создании ЭД «Прогноз по доходам» из ЭД «Расчет ожидаемых поступлений/расчетных параметров для формирования прогноза», у которых в поле **Период** выбрано значение *Помесячный*, значение поля **Всего**, за год проставляется в поле, соответствующее уровню рабочего бюджета (Бюджет субъекта РФ, Бюджет городского округа, Бюджет муниципального района или Бюджет поселения).

3.4.3 Создание ЭД «Прогноз по доходам» в АРМ «Планирование доходов»

АРМ «Планирование доходов» открывается через пункт меню **Доходы→Планирование доходов**:

Выполнение программы
Составление прогноза по доходам

Областной бюджет Амурской области	Организация-получатель	Бюджет субъект...	Бюджет городск...	Бюджет муниципального района (1-й год)
НЕ УКАЗАНО	НЕ УКАЗАНА	123.00	0.00	0.00
НЕ УКАЗАНО	НЕ УКАЗАНА	1 878.16	5 013.42	5 123.43

Версия: 2015 Первоначальная

Дата утверждения с: по:

Строк: 2

Все НЕ УКАЗАНО Доходы Платные услуги ЦБФ 1

Рисунок 16 – АРМ «Планирование доходов»

В АРМ «Планирование доходов» можно создавать, редактировать и удалять строки прогноза по доходам.

ЭД «Прогноз по доходам» создается при работе с режимом просмотра бюджетных строк **План**.

Для создания ЭД «Прогноз по доходам» в контекстном меню бюджетных строк выбирается действие **Создать**→**Прогноз по доходам**. На экране появится [форма документа](#)²⁶.

При создании ЭД «Прогноз по доходам» из контекстного меню доходной строки в АРМ «Планирование доходов» формируется документ с автоматически заполненными полями. В них указываются значения: **Номер, Дата, Версия, Тип дохода, Гл. администратор, КВД, КОСГУ и КВФО**. Описание данных полей содержится в разделе [Создание ЭД «Прогноз по доходам» в списке документов](#)²⁶.

3.4.4 Обработка ЭД «Прогноз по доходам»

ЭД «Прогноз по доходам» создается на статусе «отложен».

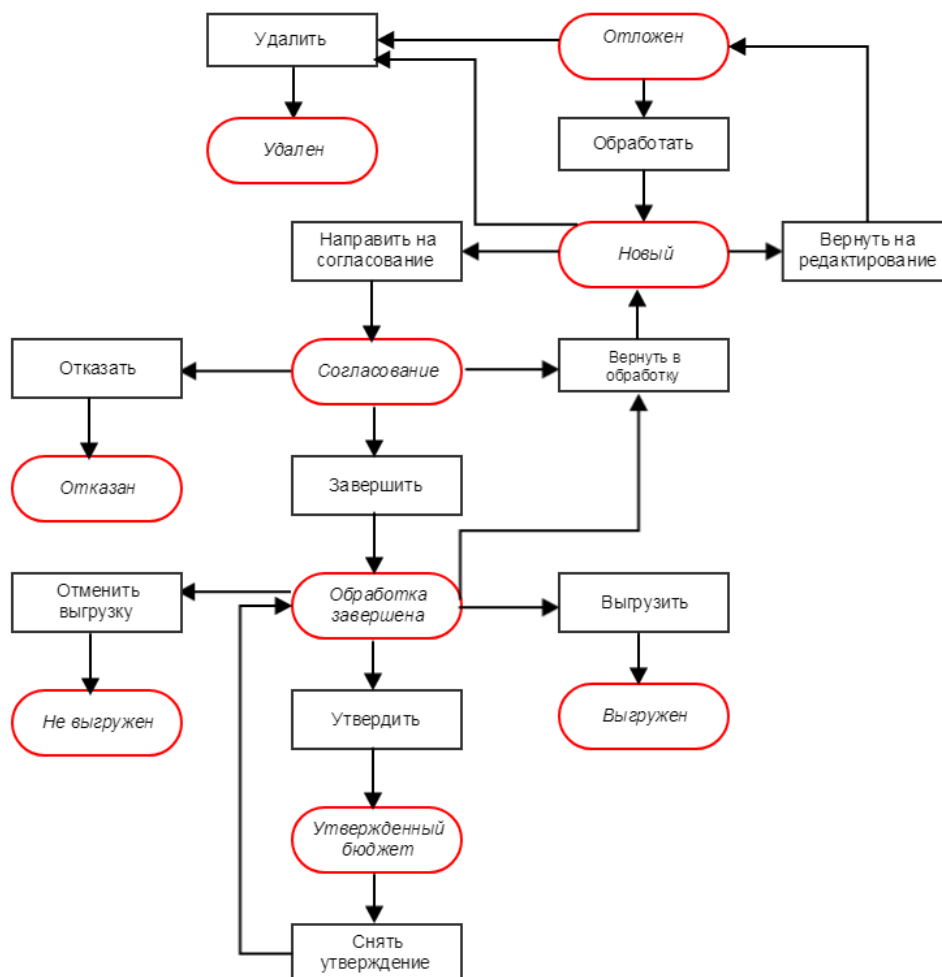


Рисунок 17 – Блок-схема статусной модели ЭД «Прогноз по доходам»

Возможные статусы электронного документа:

«Отложен»³⁹

«Новый»³⁹

«Согласование»⁴⁰

«Отказан»⁴⁴

«Обработка завершена»⁴⁰

«Утвержденный бюджет»⁴²

«Удален»

3.4.4.1 ЭД «Прогноз по доходам» на статусе «отложен»

Над ЭД «Прогноз по доходам» на статусе «отложен» можно выполнить действия:

- ❖ **Удалить** – документ удаляется из системы и не подлежит дальнейшей обработке.
- ❖ **Обработать** – при выборе действия осуществляется контроль на заполнение поля **Версия**. При заполнении поля ЭД «Прогноз по доходам» направляется в обработку. При этом документ приобретает статус «новый». Документ доступен для редактирования.

3.4.4.2 ЭД «Прогноз по доходам» на статусе «новый»

Над ЭД «Прогноз по доходам» на статусе «новый» можно выполнить действия:

- ❖ **Вернуть на редактирование** – документ возвращается в статус «отложен».
- ❖ **Направить на согласование** – при выборе действия ЭД «Прогноз по доходам» направляется на согласование. На статусе «согласование» документ становится недоступным для редактирования.

Примечание. При переходе ЭД «Прогноз по доходам» на статус «согласование» осуществляется контроль на соответствие указанной версии планирования актуальной версии. В случае непрохождения контроля на экране появится предупреждение об ошибке:

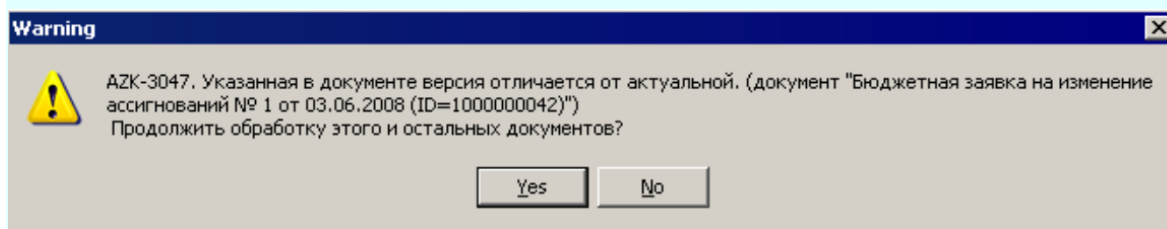


Рисунок 18 – Предупреждение о несоответствии указанной версии планирования актуальной версии

При нажатии кнопки **Yes** ЭД «Прогноз по доходам» переходит на статус «согласование», при этом в документе указывается неактуальная версия планирования доходов. В противном случае, документ остается на статусе «новый».

Примечание. При переходе ЭД «Прогноз по доходам» на статус «согласование» осуществляется контроль на обязательность заполнения как минимум одной строки содержательной части документа.

Примечание. При активном системном параметре **Автоматическое формирование строк Перечня источников доходов** при переходе ЭД «Прогноз по доходам» на статус «согласование» осуществляется автоматическая проверка по строкам документов на наличие строк источников доходов в справочнике «Перечень групп источников доходов и источников доходов».

3.4.4.3 ЭД «Прогноз по доходам» на статусе «согласование»

Над ЭД «Прогноз по доходам» на статусе «согласование» можно выполнить действия:

- ❖ **Вернуть в обработку** – действие выбирается в случае несогласования документа. В результате ЭД «Прогноз по доходам» возвращается на статус «новый».
- ❖ **Завершить обработку** – действие выполняется в случае согласования документа. При этом документ переходит на статус «обработка завершена».
- ❖ **Отказать** – в результате запуска операции на экране появится окно ввода информации о причине отказа документа:

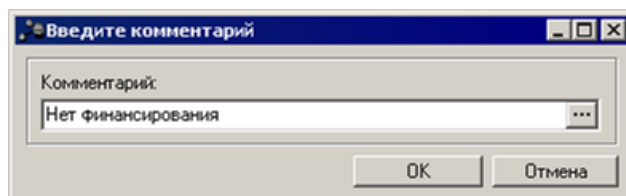


Рисунок 19 – Окно ввода комментария

В поле **Комментарий** вводится вручную или выбирается из одноименного справочника причина отказа ЭД «Прогноз по доходам» и нажимается кнопка **ОК**. Документ переходит на статус «отказан» и не подлежит дальнейшей обработке.

3.4.4.4 ЭД «Прогноз по доходам» на статусе «обработка завершена»

Над ЭД «Прогноз по доходам» на статусе «обработка завершена» можно выполнить действия:

- ❖ **Вернуть в обработку** – при выполнении действия ЭД «Прогноз по доходам» возвращается на статус «новый» и становится доступным для редактирования.
- ❖ **Отменить выгрузку** – действие доступно для документа, имеющего внешний статус «выгружен».

Выполнение программы Составление прогноза по доходам

При выполнении действия отменяется выгрузка документа в бюджет исполнения с помощью программы «AzkExchange».

- ❖ **Выгрузить** – действие доступно для документа, имеющего внешний статус «не выгружен». При его выполнении документ выгружается в бюджет исполнения с помощью программы «AzkExchange».
- ❖ **Утвердить** – при выполнении действия на экране появится форма ввода информации об утверждении ЭД «Прогноз по доходам»:

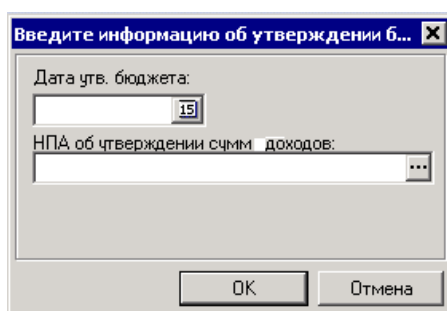


Рисунок 20 – Форма введения информации об утверждении

В окне заполняются поля:

- **Дата утв. бюджета** – дата утверждения бюджета
- **НПА об утверждении сумм доходов** – значение выбирается из справочника *Нормативно-правовые акты*. Необязательное для заполнения.

После заполнения полей нажимается кнопка **ОК**. ЭД «Прогноз по доходам» получает статус «*утвержденный бюджет*».

При переходе ЭД «Прогноз по доходам» в статус «*утвержденный бюджет*» осуществляется контроль на неперевышение даты документа над датой утверждения. В случае непрохождения контроля на экране появится сообщение об ошибке.

Примечание. Жесткость контроля определяется системным параметром **Контроль превышения даты документа над датой утверждения** (пункт меню **Сервис**→**Системные параметры, группа настроек Планирование**).

Подробное описание настройки системного параметра см. в документации «[БАРМ.00004-56 32 01-3 Система «АЦК-Планирование»](#). АРМ ФО. Блок администрирования. Подсистема администрирования. Настройка и сервис системы. Руководство администратора».

На статусе «*обработка завершена*» возможно подписание ЭЦП ЭД «Прогноз по доходам» сотрудниками финансового органа. Предварительной установки ролей пользователей для подписания ЭЦП не требуется.

*Примечание. Для ЭД «Прогноз по доходам» с признаком «Без внесения в закон о бюджете» на статусе «обработка завершена» предусмотрена возможность выполнения действия **Копировать в другой бюджет**.*

Для документа доступно действие **Копировать в другой бюджет**. Копирование осуществляется двумя способами: в контекстном меню списка документов и в меню кнопки

Редактировать .

При выполнении действия на экране появится форма:

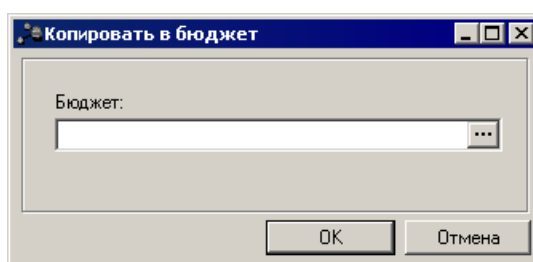
Скриншот диалогового окна с заголовком «Копировать в бюджет». В центре окна находится текстовое поле с меткой «Бюджет:» и кнопкой «...» для выбора. В нижней части окна расположены кнопки «ОК» и «Отмена».

Рисунок 21 – Форма выбора бюджета

Значение поля **Бюджет** заполняется из справочника *Бюджеты*. Для подтверждения импорта нажимается кнопка **ОК**.

Примечание. Импорт осуществляется в бюджет другого года, но не меньше того, из которого происходит импорт.

3.4.4.5 ЭД «Прогноз по доходам» в статусе «утвержденный бюджет»

Над ЭД «Прогноз по доходам» на статусе «утвержденный бюджет» можно выполнить действие:

- ❖ **Отменить выгрузку** – действие доступно для документа, имеющего внешний статус «*выгружен*». При выполнении действия отменяется выгрузка документа в бюджет исполнения с помощью программы «AzkExchange».
- ❖ **Выгрузить** – действие доступно для документа, имеющего внешний статус «*не выгружен*». При его выполнении документ выгружается в бюджет исполнения с помощью программы «AzkExchange».
- ❖ **Снять утверждение** – при выполнении действия значение поля **Дата утверждения** очищается и ранее проставленное значение указывается в поле **Комментарий**. Документ возвращается на статус

«обработка завершена».

Примечание. Передача данных в АЦК-Финансы осуществляется по действию **Передать в АЦК-Финансы**.

Передача данных в Реестр источников доходов осуществляется по действию **Передать данные в Реестр источников доходов**. При выполнении действия **Передать данные в Реестр источников доходов** при массовой обработке документов (когда действие запущено по более чем одному документу): проводится обычная процедура отправки по документам, но если суммы по документу на этом статусе уже переданы в Регистр РИД - такой документ пропускается и начинается обработка следующего. Если возникает ошибка, отличная от «Суммы уже переданы», процесс останавливается и пользователю выводится ошибка.

Примечание. Для ЭД «Прогноз по доходам» с признаком «Без внесения в закон о бюджете» на статусе «утвержденный бюджет» предусмотрена возможность выполнения действия **Копировать в другой бюджет**.

Для документа доступно действие **Копировать в другой бюджет**. Копирование осуществляется двумя способами: в контекстном меню списка документов и в меню кнопки

Редактировать .

При выполнении действия на экране появится форма:

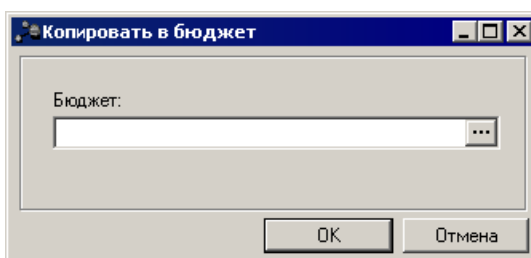


Рисунок 22 – Форма выбора бюджета

Значение поля **Бюджет** заполняется из справочника *Бюджеты*. Для подтверждения импорта нажимается кнопка **ОК**.

Примечание. Импорт осуществляется в бюджет другого года, но не меньше того, из которого происходит импорт.

3.4.4.6 ЭД «Прогноз по доходам» на статусе «отказан»

Над ЭД «Прогноз по доходам» на статусе *«отказан»* можно выполнить действие **Вернуть в обработку**. В результате документ возвращается на статус *«новый»* и становится доступным для редактирования.

3.4.5 Обработка ЭД «Прогноз по доходам», импортированных из АРМ ПБС

В систему «АЦК-Планирование» ЭД «Прогноз по доходам» может импортироваться из АРМ ПБС. При этом они получают статус *«импортирован»*.

В импортированном ЭД «Прогноз по доходам» суммы отражаются в группе полей **Не распределяемые** в поле, соответствующем уровню бюджета.

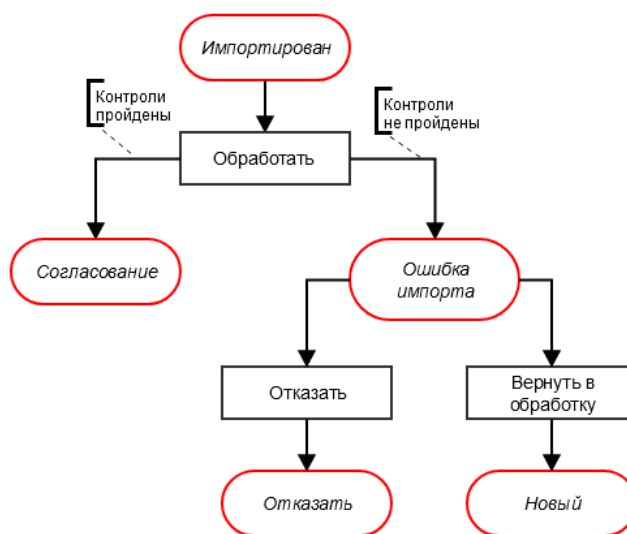


Рисунок 23 – Блок-схема статусной модели ЭД «Прогноз по доходам»

Возможные статусы электронного документа:

«Импортирован»⁴⁵

«Ошибка импорта»⁴⁵

«Согласование»⁴⁰

«Новый»³⁹

3.4.5.1 ЭД «Прогноз по доходам» в статусе «импортирован»

Над ЭД «Прогноз по доходам» на статусе *«импортирован»* можно выполнить действие **Обработать**. В результате выполнения действия осуществляются следующие контроли:

- 1) В поле **КВФО** должно быть указано значение «2» («Приносящая доход деятельность»).
- 2) Версия документа должна соответствовать актуальной версии планирования доходов в системе «АЦК-Планирование».

При непрохождении контроля в поле **Комментарий** указывается причина. ЭД «Прогноз по доходам» переходит на статус *«ошибка импорта»*.

В случае успешного прохождения контролей документ получает статус *«согласование»*. Описание выполнения операций над ЭД «Прогноз по доходам» на статусе *«согласование»* содержится в разделе [ЭД «Прогноз по доходам» на статусе «согласование»](#)⁴⁰.

3.4.5.2 ЭД «Прогноз по доходам» на статусе «ошибка импорта»

Над ЭД «Прогноз по доходам» на статусе *«ошибка импорта»* можно выполнить действия:

- ❖ **Отказать** – в результате запуска операции документ переходит на статус *«отказан»*. ЭД «Прогноз по доходам» не подлежит дальнейшей обработке.
- ❖ **Вернуть в обработку** – при выполнении действия ЭД «Прогноз по доходам» переходит на статус *«новый»* (см. раздел [ЭД «Прогноз по доходам» на статусе «новый»](#)³⁹). Документ является доступным для редактирования.

3.4.6 Импорт ЭД «Прогноз по доходам» из системы «АЦК-Финансы»

Импорт ЭД «Прогноз по доходам» системы «АЦК-Планирование» осуществляется из ЭД «Уведомление о бюджетных назначениях» системы «АЦК-Финансы» в пункте меню **Сервис**→**Импорт УБН по доходам**:

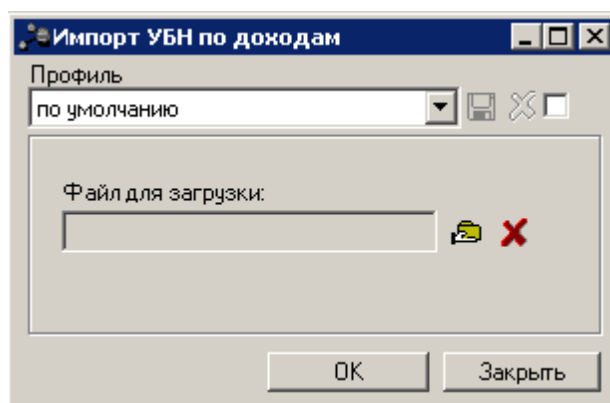




Рисунок 24 – Форма импорта УБН по доходам

В форме импорта УБН по доходам находятся поля:

- **Профиль** – наименование профиля. Для создания нового профиля в поле из списка выбирается *новый (локальный)* или *новый (общий)*, в форме *Новый профиль* вводится название и нажимается кнопка . Для удаления необходимо выбрать профиль из списка и нажать кнопку .
- **Файл для загрузки** – пути и имена xml-файлов, в которых содержатся выгруженные из АЦК-Финансы данные для импорта в АЦК-Планирование.

Для открытия окна выбора файлов нажимается кнопка  :

Выполнение программы
Составление прогноза по доходам

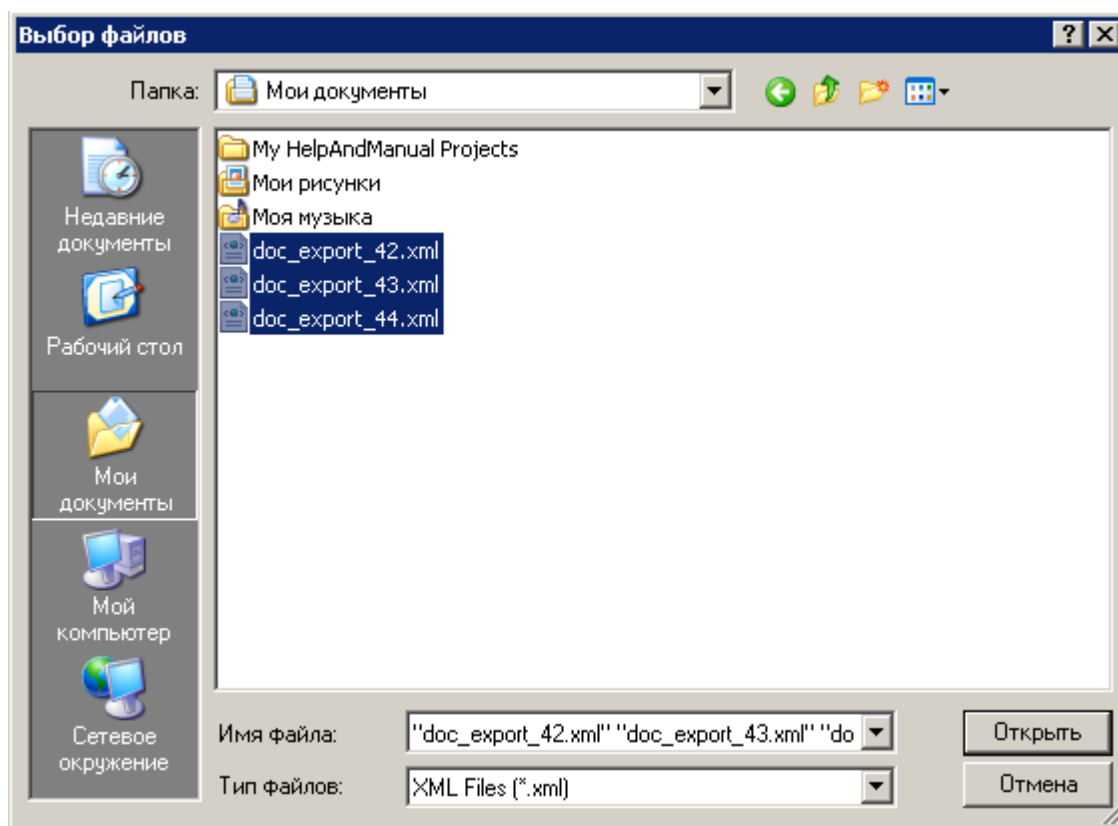



Рисунок 25 – Окно выбора файлов

Для очистки списка файлов для загрузки нажимается .

После выбора необходимых xml-файлов нажимается кнопка **ОК**.

Открывается файл журнала импорта \$USER_MESSAGES_22403468.log с записями об ошибках импорта или об успешном импорте данных.

При загрузке ЭД «Прогноз по доходам» и ЭД «Изменение прогноза по доходам» посредством внештатного режима онлайн-обмена из системы «АЦК-Финансы» в систему АЦК-Планирование необходимо в заголовочной части ЭД всегда устанавливать в активное состояние признак **Несколько видов доходов**.

В результате импорта данные об уведомлениях о бюджетных назначениях по доходам, содержащиеся в xml-файле, группируются по полям: **Гл. администратор, КВД, КОСГУ, КВФО, Код цели** и загружаются в различные ЭД «Прогноз по доходам» на статусе «*утвержденный бюджет*» в соответствии с перечисленными 5 полями (перечисленные пять полей в АЦК-Планирование расположены в строках документа).

Выполнение программы
Составление прогноза по доходам

Примечание. В случае появления ошибок рекомендуется провести синхронизацию систем «АЦК-Планирование» и «АЦК-Финансы».

3.5 Просмотр операций по планированию доходов

Просмотр операций по планированию доходов осуществляется в АРМ «Планирование доходов».

При работе с АРМ «Планирование доходов» предусмотрена возможность создания и редактирования строк прогноза по доходам, просмотра документов, заведенных по бюджетным строкам, не выходя из одной формы. Также предусмотрена возможность формирования новых и изменения имеющихся сумм прогноза по доходам.

АРМ «Планирование доходов» открывается через пункт меню **Доходы**→**Планирование доходов**:

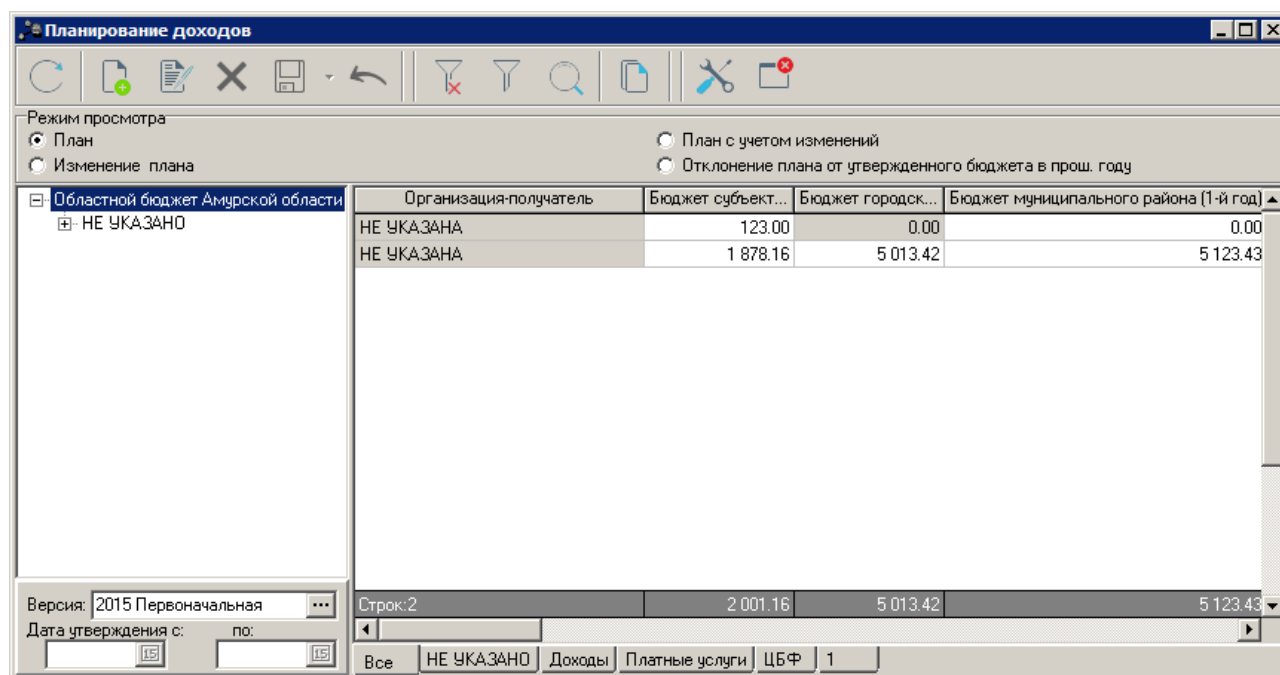


Рисунок 26 – АРМ «Планирование доходов»

В верхней части формы находится панель инструментов. Панель инструментов АРМ «Планирование доходов» состоит из панели стандартных функциональных кнопок окна и панели фильтрации.

Таблица 1 – Стандартные функциональные кнопки АРМ «Планирование доходов»

Кнопка	Название	Функция
	«Обновить»	Используется для обновления информации в таблице бюджетных строк.
	«Новая строка» <F9>	Нажимается при создании новой строки прогноза по доходам.
	«Редактирование» <F4>	С помощью данной кнопки осуществляется перевод необходимой строки в режим редактирования.
	«Удаление» <F8>	Нажимается в случае необходимости строки прогноза по доходам.
	«Сохранение изменений» <Ctrl+S>	Кнопка становится активной после внесения изменений в строки прогноза по доходам и используется для их сохранения. Из раскрывающегося списка выбирается один из вариантов сохранения документа: <i>Однострочные документы, Многострочные документы.</i>
	«Отмена изменений» <Ctrl+Z>	Применяется при отмене изменений, внесенных в строки прогноза по доходам. Данная кнопка активна до сохранения изменений.
	«Очистить фильтр»	Используется для удаления заданных параметров фильтрации.
	«Включить фильтр»	С помощью данной кнопки можно активизировать / скрыть панель фильтрации.
	«Сгруппировать»	Используется при группировке строк прогноза по доходам.
	«Копировать таблицу в буфер обмена»	Данная кнопка применяется в случае необходимости копирования таблицы бюджетных строк в буфер обмена.
	«Настроить»	При нажатии кнопки на экране появляется окно настройки свойств редактора.
	«Закрыть окно»	Используется для выхода из АРМ «Планирование расходов».

Панель фильтрации, используется для удобства работы с таблицей бюджетных строк. Фильтрация данных может осуществляться по следующим параметрам: **Получатель, Плательщик, Территория, Гл. администратор, КВД, КОСГУ и Доп. КД.**

На панели фильтрации можно задать расширенную сортировку данных по КБК. Для этого необходимо воспользоваться маской, которая позволяет отбирать значения по *части* кода.

Пример. Если в списке необходимо отражать только строки, в которых КОСГУ начинается со значения «3», то необходимо ввести маску кода: 3**.

Можно одновременно задать маску в нескольких полях **КБК**.

На панели, рядом с полями фильтра, располагается опция **Кроме**. При ее включении из таблицы исключаются бюджетные строки, значения которых совпадают со значениями, указанными на панели фильтрации.

Также на панели фильтрации располагается опция **Не показывать строки с нулевыми суммами**. В результате ее включения в таблице будут отражаться только бюджетные строки, в которых значение суммы не равно нулю.

Рядом с панелью фильтрации располагается поле **Режим просмотра**, в котором выбирается один из режимов просмотра бюджетных строк:

- **План** – при выбранном режиме в списке отражаются суммы планируемых доходов бюджетов разных уровней. В списке отражаются суммы ЭД «Прогноз по доходам».
- **Изменение плана** – при выбранном режиме в списке отражаются суммы планируемых изменений плана по доходам бюджетов разных уровней. В списке отражаются суммы ЭД «Изменение прогноза по доходам».
- **План с учетом изменений** – при выбранном режиме в списке отражаются суммы прогноза по доходам после внесения изменений. В списке отражаются суммы ЭД «Прогноз по доходам» и «Изменение прогноза по доходам».
- **Отклонение плана от утвержденного бюджета в прош. году** – при выбранном режиме в списке отражается разница между уточненными суммами планируемых доходов бюджетов разных уровней на всех статусах, начиная с «*новый*», и суммами планируемых доходов бюджетов разных уровней на статусе «*утвержден*».

Основная часть формы состоит из двух частей. В левой части формы располагается дерево *категорий*. **Категорией** в системе называется одно из полей бюджетной строки. Для бюджета доходов определены следующие категории: получатель, плательщик, территория, тип дохода, код вида дохода, гл. администратор, ИМНС (инспекция министерства налоговой службы), организация-получатель, код операций сектора государственного управления, дополнительный код дохода и код источника финансирования.

Дерево категорий является настраиваемым.

Под деревом категорий располагается поле **Версия**, в котором указывается рабочая версия планирования доходов. Рабочая версия выбирается из справочника версий планирования доходов. Указанным значением версии определяется видимость категорий и

соответствующих им бюджетных строк.

Ниже поля **Версия** располагается поле **Дата утверждения с ... по**, в котором вводится дата утверждения бюджета. Поле **Дата утверждения с ... по** доступно для ввода значений, когда выбран один из следующих режимов просмотра: **Изменение плана**, **План с учетом изменений**, **Отклонение плана от утвержденного бюджета в прош. году**.

В правой части формы АРМ «Планирование доходов» располагается таблица бюджетных строк, соответствующих выбранной категории.

Для удобства просмотр таблицы бюджетных строк может осуществляться в зависимости от типа дохода. Под таблицей бюджетных строк располагаются следующие закладки:

- ☞ **Все** – в списке отражаются бюджетные строки по всем типам дохода.
- ☞ **Доходы** – содержатся только строки с типом дохода «Доходы».
- ☞ **Платные услуги** – содержатся строки доходов по платным услугам, т.е. бюджетные строки с типом дохода «Платные услуги».
- ☞ **ЦБФ** – отражаются строки с типом дохода «Целевые бюджетные фонды» и «Федеральные фонды».

3.6 АРМ «Расчет оптимального сценария по доходам»

Для определения наиболее оптимального сценария планирования доходной части бюджета в системе «АЦК-Планирование» реализовано АРМ, в котором отображается предварительно спланированная сумма в разрезе доходов в базовом сценарии, с возможностью указания коэффициента развития и коэффициента риска для расчета позитивного и негативного сценария соответственно.

В АРМе предусмотрена возможность переключения режимов формирования прогноза на очередной финансовый год или на все годы планирования, с применением введенных значений коэффициентов риска и развития, в том числе на первый год и второй год планового периода. АРМ позволяет рассчитать в автоматическом режиме прогноз доходов в разрезе источников для позитивного и негативного сценариев.

АРМ «Расчет оптимального сценария по доходам» открывается через пункт меню **Доходы**→**Расчет оптимального сценария по доходам**:

Выполнение программы
АРМ «Расчет оптимального сценария по доходам»

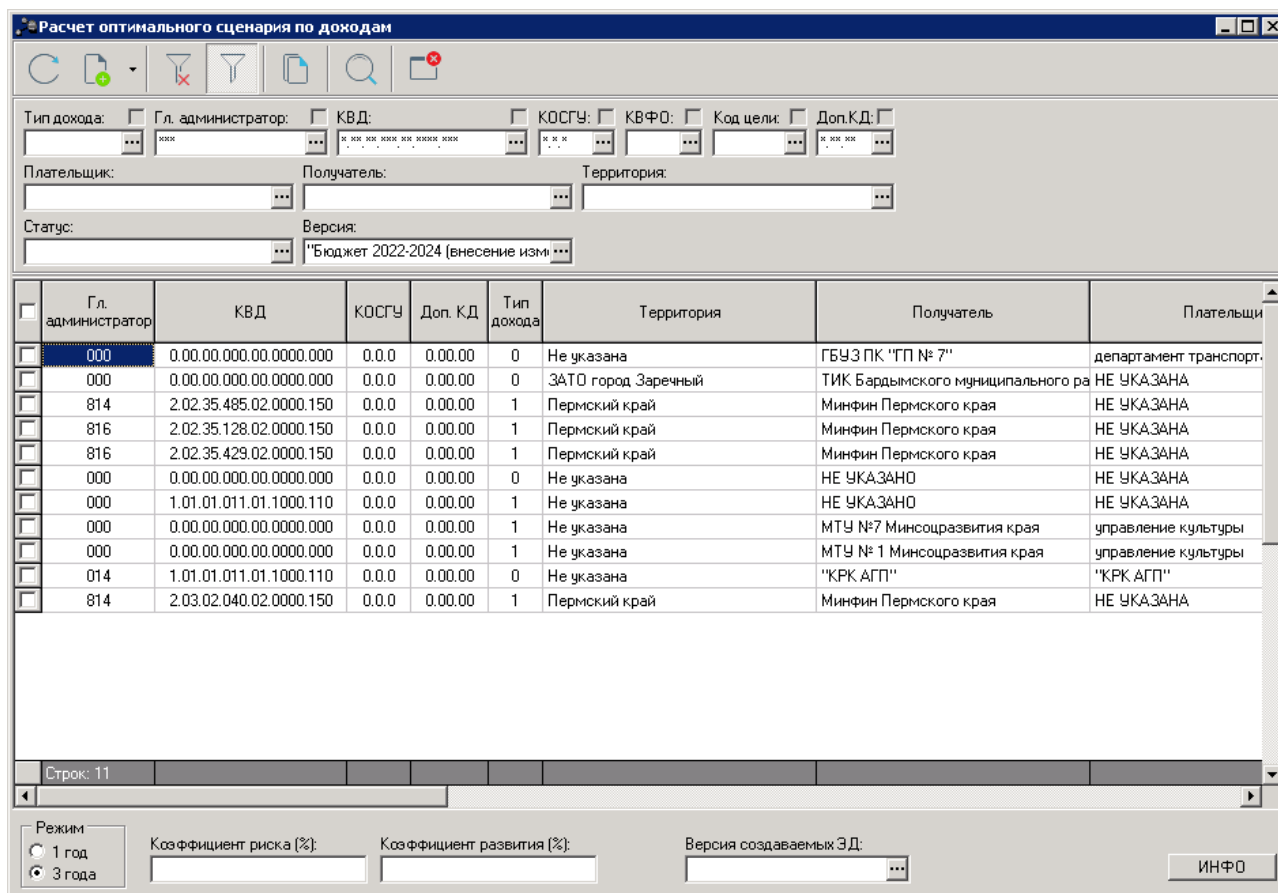






Рисунок 27 – АРМ «Расчет оптимального сценария по доходам»

В верхней части формы находится панель инструментов. Панель инструментов АРМ «Планирование доходов» состоит из панели стандартных функциональных кнопок и панели фильтрации.

Таблица 2 – Стандартные функциональные кнопки АРМ «Расчет оптимального сценария по доходам»

Кнопка	Название	Функция
	«Обновить список» <F5>	Используется для обновления строк в АРМе в соответствии с выбранными значениями в фильтре.
	для негативного сценария	Формирует ЭД «Прогноз по доходам» для негативного сценария (активна, только если в колонках по негативному сценарию отражены/рассчитаны суммы)
	для позитивного сценария	Формирует ЭД «Прогноз по доходам» для позитивного сценария (активна, только если в колонках по позитивному сценарию отражены/рассчитаны суммы)
	для оптимального сценария	Формирует ЭД «Прогноз по доходам» для оптимального сценария (активна, только если в колонках по оптимальному сценарию отражены/рассчитаны суммы)

Выполнение программы
АРМ «Расчет оптимального сценария по доходам»

Кнопка	Название	Функция
	«Очистить фильтр»	Используется для удаления заданных параметров фильтрации.
	«Включить фильтр»	С помощью данной кнопки можно активизировать/скрыть панель фильтрации.
	«Копировать содержимое таблицы в буфер обмена»	Используется в случае необходимости копирования содержимого таблицы в буфер обмена.
	«Поиск»	Используется при поиске по полному или частичному совпадению.
	«Закрыть окно»	Используется для выхода из АРМ «Расчет оптимального сценария по доходам».

Панель фильтрации используется для удобства работы с таблицей. Фильтрация данных может осуществляться по следующим параметрам: **Тип дохода, Гл. администратор, КВД, КОСГУ, КВФО, Код цели, Доп. КД, Плательщик, Получатель, Территория, Статус, Версия.**

В нижней части окна расположены поля:

- **Режим** – режим отображения/расчета. С помощью переключателя выбирается одно из значений: *1 год, 3 года.*
- **Коэффициент риска (%)** – значение коэффициента риска. Числовое поле, пять знаков после запятой, по умолчанию пусто.
- **Коэффициента развития (%)** – значение коэффициента развития. Числовое поле, пять знаков после запятой, по умолчанию пусто.
- **Версия создаваемых ЭД** – версия создаваемых электронных документов.

Строки в АРМе формируются по указанным версиям и статусам ЭД «Прогноз по доходам», а также в соответствии с фильтрами, отмеченными на панели фильтрации. Строки не дублируются при совпадении значений в колонках (*КБК, получатель, плательщик*), строки объединяются. Все строки и колонки нередактируемые. Отображение колонок настраиваемое.

Внизу списка находится итоговая строка: под колонками с КБК значение с общим количеством строк, под каждой колонкой с суммой - итоговое значение суммы по колонке.

Значение сумм по строкам в колонках по негативному, позитивному и оптимальному сценариям отражается/пересчитывается в соответствии с коэффициентами риска и развития.

Таблица 3 – Колонки списка строк

Выполнение программы
АРМ «Расчет оптимального сценария по доходам»

Наименование		Описание	Отображение по умолчанию/Наличие
Тип дохода		Значение поля Тип дохода строки по доходам	да/да
Гл. администратор		Значение поля Гл. администратор строки по доходам	да/да
КВД		Значение поля КВД строки по доходам	да/да
КОСГУ		Значение поля КОСГУ строки по доходам	да/да
Доп. КД		Значение поля Доп. КД строки по доходам	нет/да
Код цели		Значение поля Код цели строки по доходам	да/да
КВФО		Значение поля КВФО строки по доходам	нет/да
Получатель		Значение поля Получатель строки по доходам	нет/да
Плательщик		Значение поля Плательщик строки по доходам	нет/да
Территория		Значение поля Территория строки по доходам	нет/да
Базовый сценарий	Сумма 1-й год	Значение поля Бюджет субъекта РФ/Бюджет городского округа/Бюджет муниципального района/Бюджет поселений (1-й год) в зависимости от уровня бюджета, в котором работает пользователь. /- или	да/да
	Сумма 2-й год	Значение поля Бюджет субъекта РФ/Бюджет городского округа/Бюджет муниципального района/Бюджет поселений (2-й год) в зависимости от уровня бюджета Бюджета, в котором работает пользователь. /- или	да/да - если режим 1 год , нет - если режим 3 года
	Сумма 3-й год	Значение поля Бюджет субъекта РФ/Бюджет городского округа/Бюджет муниципального района/Бюджет поселений (3-й год) в зависимости от уровня бюджета Бюджета, в котором работает пользователь. /- или	да/да - если режим 1 год , нет - если режим 3 года

Выполнение программы
АРМ «Расчет оптимального сценария по доходам»

Наименование		Описание	Отображение по умолчанию/Наличие
Негативный сценарий	Сумма 1-й год	Рассчитывается по формуле: Значение поля Бюджет субъекта РФ/Бюджет городского округа/Бюджет муниципального района/Бюджет поселений (1-й год) *(умножить) Значение поля Коэффициент риска (%) / (разделить) 100	да
	Сумма 2-й год	Рассчитывается по формуле: Значение поля Бюджет субъекта РФ/Бюджет городского округа/Бюджет муниципального района/Бюджет поселений (2-й год) *(умножить) Значение поля Коэффициент риска (%) / (разделить) 100	да/да - если режим 1 год , нет - если режим 3 года
	Сумма 3-й год	Рассчитывается по формуле: Значение поля Бюджет субъекта РФ/Бюджет городского округа/Бюджет муниципального района/Бюджет поселений (3-й год) *(умножить) Значение поля Коэффициент риска (%) / (разделить) 100	да/да - если режим 1 год , нет - если режим 3 года
Позитивный сценарий	Сумма 1-й год	Рассчитывается по формуле: Значение поля Бюджет субъекта РФ/Бюджет городского округа/Бюджет муниципального района/Бюджет поселений (1-й год) * (умножить) Значение поля Коэффициента развития (%) / (разделить)100	да
	Сумма 2-й год	Рассчитывается по формуле: Значение поля Бюджет субъекта РФ/Бюджет городского округа/Бюджет муниципального района/Бюджет поселений (2-й год) * (умножить) Значение поля Коэффициента развития (%) / (разделить)100	да/да - если режим 1 год , нет - если режим 3 года
	Сумма 3-й год	Рассчитывается по формуле: Значение поля Бюджет субъекта РФ/Бюджет городского округа/Бюджет муниципального района/Бюджет поселений (3-й год) * (умножить) Значение поля Коэффициента развития (%) / (разделить)100	да/да - если режим 1 год , нет - если режим 3 года

Выполнение программы
АРМ «Расчет оптимального сценария по доходам»

Наименование		Описание	Отображение по умолчанию/Наличие
Оптимальный сценарий	Сумма 1-й год	<p>На основе итогового значения Сумма 1-й год - Базовый сценарий, итогового значения Сумма 1-й год - Негативный сценарий и итогового значения Сумма 1-й год - Позитивный сценарий должны просчитаться построчные значения для Сумма 1-й год - Оптимальный сценарий по следующим алгоритмам:</p> <ul style="list-style-type: none"> • Оптимальный сценарий = Базовый сценарий <p>Если (Позитивный сценарий – Базовый сценарий) \geq (Базовый сценарий – Негативный сценарий);</p> <ul style="list-style-type: none"> • Оптимальный сценарий = Негативный сценарий + (Позитивный сценарий - Базовый сценарий) <p>Если (Позитивный сценарий - Базовый сценарий) $<$ (Базовый сценарий - Негативный сценарий).</p>	да
	Сумма 2-й год	<p>На основе итогового значения Сумма 2-й год - Базовый сценарий, итогового значения Сумма 2-й год - Негативный сценарий и итогового значения Сумма 2-й год - Позитивный сценарий должны просчитаться построчные значения для Сумма 2-й год - Оптимальный сценарий по следующим алгоритмам:</p> <ul style="list-style-type: none"> • Оптимальный сценарий = Базовый сценарий <p>Если (Позитивный сценарий – Базовый сценарий) \geq (Базовый сценарий – Негативный сценарий);</p> <ul style="list-style-type: none"> • Оптимальный сценарий = Негативный сценарий + (Позитивный сценарий - Базовый сценарий) <p>Если (Позитивный сценарий - Базовый сценарий) $<$ (Базовый сценарий - Негативный сценарий).</p>	да/да - если режим 1 год , нет - если режим 3 года

Выполнение программы
АРМ «Расчет оптимального сценария по доходам»

Наименование		Описание	Отображение по умолчанию/Наличие
	Сумма 3-й год	<p>На основе итогового значения Сумма 3-й год - Базовый сценарий, итогового значения Сумма 3-й год - Негативный сценарий и итогового значения Сумма 3-й год - Позитивный сценарий должны просчитаться построчные значения для Сумма 3-й год - Оптимальный сценарий по следующим алгоритмам:</p> <ul style="list-style-type: none"> • Оптимальный сценарий = Базовый сценарий <p>Если (Позитивный сценарий – Базовый сценарий) \geq (Базовый сценарий – Негативный сценарий);</p> <ul style="list-style-type: none"> • Оптимальный сценарий = Негативный сценарий + (Позитивный сценарий - Базовый сценарий) <p>Если (Позитивный сценарий - Базовый сценарий) $<$ (Базовый сценарий - Негативный сценарий).</p>	да/да - если режим 1 год , нет - если режим 3 года

Примечание. Если суммы сценария отрицательные, они окрашиваются в красный цвет.

Таблица 4 – Отнесение Уровня бюджета и сумм ЭД «Прогноз по доходам» для отражения в АРМ «Расчет оптимального сценария по доходам»

Наименование поля с Суммой в ЭД «Прогноз по доходам»	Наименование уровня бюджета - код элемента бюджета
Бюджет субъекта РФ	Бюджет субъекта РФ - 02
Бюджет городского округа	Бюджет городского округа - 04, Бюджет городского округа с внутригородским делением - 11, Бюджет муниципального округа - 14, 15
Бюджет муниципального района	Бюджеты муниципальных районов - 05, Бюджет внутригородского района - 12
Бюджет поселений	Бюджеты сельского поселения - 10, Бюджет городского поселения - 13

В нижней части АРМа «Расчет оптимального сценария по доходам» расположена кнопка **ИНФО**, при нажатии на которую открывается окно с детализацией расчета оптимального сценария:

Выполнение программы
АРМ «Расчет оптимального сценария по доходам»

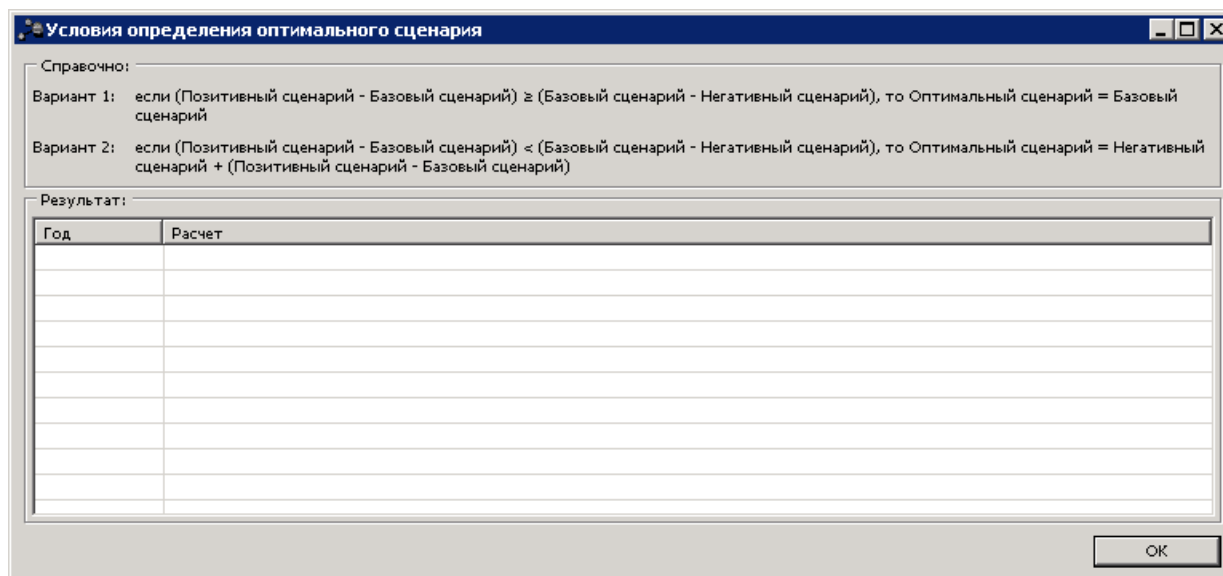


Рисунок 28 – Условия определения оптимального сценария

Таблица 5 – Условия определения оптимального сценария

Наименование	Значение (Описание)
Справочно	<p>Указано значение по умолчанию: Вариант 1: если (Позитивный сценарий – Базовый сценарий) ≥ (Базовый сценарий – Негативный сценарий), то Оптимальный сценарий = Базовый сценарий Вариант 2: если (Позитивный сценарий - Базовый сценарий) < (Базовый сценарий - Негативный сценарий), то Оптимальный сценарий = Негативный сценарий+(Позитивный сценарий - Базовый сценарий)</p>
Результат	<p>Значение динамическое, зависит от расчета Оптимального сценария (на 1 год или на 3 года в разрезе каждого года). Должен быть указан вариант (Вариант 1 или Вариант 2) - тот вариант, по которому было рассчитано значение для оптимального сценария, далее значения с суммами по формуле из указанного варианта (расшифровка расчета оптимального сценария). Если оптимальный сценарий не рассчитан - в таблице ничего не отображается.</p>

Описание работы АРМ «Расчет оптимального сценария по доходам»

При открытии АРМ «Расчет оптимального сценария по доходам» должна быть указана актуальная версия доходов, режим на 1 год, статус «*обработка завершена*» - при необходимости указанные параметры пользователь может поменять. Также на панели

фильтрации пользователь может отфильтровать строки по значениям, указанным на панели фильтрации. После нажатия на кнопку **Обновить** подтягиваются строки в соответствии с указанными значениями на панели фильтрации (есть возможность указать несколько версий доходов, несколько статусов), заполняются суммы базового сценария. Далее пользователь указывает значения коэффициента риска и коэффициента развития и после заполняются суммы для негативного сценария, для позитивного сценария, для оптимального сценария. Значения рассчитываются построчно, на основе итоговой годовой суммы в разрезе каждого года отдельно (для разного года может получиться разный вариант). Если был указан только коэффициент риска (или только коэффициент развития) - будет рассчитан только негативный сценарий (только позитивный сценарий), без оптимального сценария.

Фильтрация, указанная пользователем (в том числе версии и статусы) в АРМе, не очищается.

При нажатии на кнопку **ИНФО** пользователь может посмотреть детализацию расчета оптимального сценария.

Если в АРМе на панели фильтрации указаны значения и строки в АРМе отфильтрованы (например по КВД, или по КВД+Гл. администратор) - документы формируются только по отфильтрованным строкам.

Пользователь может отметить строки, по которым нужно сформировать документы (проставить галочки). Если отмеченных строк нет - сформируются документы по всем отображаемым строкам АРМа.

Далее по кнопке **Сформировать документы для негативного/позитивного/оптимального сценария** пользователь может создать ЭД «Прогноз по доходам». При нажатии на кнопку по формированию документов пользователю должна быть предложена возможность выбора (либо создания сразу в справочнике и последующего выбора) значения в справочнике *Версии доходов*. Документы формируются в выбранной версии доходов, для каждой строки АРМа должен быть сформирован отдельный документ, документы формируются на статусе «отложен», суммы в документах должны быть указаны из АРМа согласно выбранного сценария при создании и прописаться в поле **Бюджет субъекта РФ/Бюджет городского округа/Бюджет муниципального района/Бюджет поселений** на основании таблицы «Отнесение Уровня бюджета и сумм ЭД «Прогноз по доходам»» по соответствующему году. Документы должны быть созданы только на 1 год, или на 3 года - в зависимости от настройки режима в АРМе. Если системный параметр **Отключить обязательность заполнения поля**

«Вариант» (Сервис→Системные параметры→Планирование→Доходы) неактивен, после указания версии доходов система должна дать пользователю возможность выбрать вариант, в котором будут сформирован ЭД «Прогноз по доходам». После формирования документов для пользователя отобразится информационное сообщение с количеством созданных документов и указанием версии: *«Успешно создано <N> документов «Прогноз по доходам» в версии доходов <... наименование версии доходов...>»*.

Контроль, указанный в пункте **Сервис→Бюджетозависимые параметры→Планирование→Доходы→Контроль уникальности документа в рамках одной версии**, при настройке для статуса *«новый»*, срабатывает для документов, формируемых в АРМ «Расчет оптимального сценария по доходам», если по указанной версии ранее уже были сформированы документы с аналогичной классификацией (в пределах версии существует более одного идентичного документа).

В созданных ЭД «Прогноз по доходам» в заголовочной части документа для информации отображен **Режим**, в котором был сформирован документ (1 год, 3 года), без возможности редактировать.

В поле **Комментарий** отображается информация: сумма базового периода, коэффициент риска для негативного сценария/коэффициент развития для позитивного сценария/коэффициенты риска и развития для оптимально сценария, формула расчета со значениями для оптимального сценария.

Редактирование ЭД «Прогноз по доходам»

Если ЭД «Прогноз по доходам» создан в АРМ «Расчет оптимального сценария по доходам», то в сформированном документе недоступны для редактирования для всех пользователей:

- поля в заголовочной части документа, кроме поля **Основание**, поле **Комментарий** недоступно для редактирования;
- для строк документа кнопки: **Создать бюджетную строку**, **Создать с копированием текущей строки**, **Удалить**, кнопка **Редактировать** открывает только форму просмотра.

Если ЭД «Прогноз по доходам» создан в АРМ «Расчет оптимального сценария по доходам» в режиме АРМа на 1 год (соответственно, в полученном документе будет отражена сумма по 1-му году в зависимости от уровня бюджета) - поле с суммой 1-го года недоступно для редактирования (редактирование предусмотрено по специальному праву **Позволять редактировать суммы, сформированные из АРМ «Расчет оптимального сценария по**

доходам», в ЭД «Прогноза по доходам»), а поля для 2-го и 3-го года доступны для редактирования как в самом документе, так и в расчетной таблице, которую пользователь может сформировать из текущего документа (одно и тоже специальное право дает возможность редактировать сумму 1-го, 2-го, 3-го годов в документе и в расчетной таблице).

Если в ЭД «Прогноз по доходам» создан в АРМ «Расчет оптимального сценария по доходам» в режиме АРМа на 3 года (соответственно, в полученном документе будут отражены суммы по 1-му, 2-му, 3-му годам в зависимости от уровня бюджета) - поля с суммой 1-го, 2-го, 3-го года недоступны для редактирования (редактирование предусмотрено по специальному праву **Позволять редактировать суммы, сформированные из АРМ «Расчет оптимального сценария по доходам», в ЭД «Прогноза по доходам»** как в самом документе, так и в расчетной таблице, которую пользователь может сформировать из текущего документа (одно и тоже специальное право дает возможность редактировать сумму 1-го, 2-го, 3-го годов в документе и в расчетной таблице).

3.7 Формирование отчетных форм по доходам бюджета

3.7.1 Универсальный отчет по планированию доходов

Отчетная форма открывается через пункт меню

Отчеты→Доходы→Универсальный отчет по планированию доходов:

Выполнение программы
Формирование отчетных форм по доходам бюджета

Рисунок 29 – Форма отчета «Универсальный отчет по планированию доходов»

В форме отчета заполняются поля:

- **Профиль** – название профиля отчета. Значение выбирается из раскрывающегося списка, либо создается свой профиль отчета.
- **Заголовок отчета** – название отчета.
- **Начальная дата** – начальная дата периода, за который формируется отчет. По умолчанию указывается текущая дата. Обязательное для заполнения поле.
- **Конечная дата** – конечная дата периода, за который формируется отчет. По умолчанию указывается текущая дата. Обязательное для заполнения поле.
- **Печатать наименования кодов на дату** – при заполнении поля наименования кодов выводятся в отчет на указанную дату. Если дата не указана, то выводятся коды, актуальные на текущую дату.

Примечание. Настройка актуальна с 2016 года.

- **Дата утверждения с ... по** – период утверждения бюджета.
- **Плательщик** – названия организаций-плательщиков, для которых формируется отчет. Значения

Выполнение программы
Формирование отчетных форм по доходам бюджета

выбираются в справочнике *Организации*.

- **Получатель** – наименования организаций-получателей, для которых формируется отчет. Значения выбираются в справочнике получателей.
- **Территория** – названия территорий, по которым формируется отчет. Значения выбираются в справочнике *Иерархия территорий*.
- **Статусы** – номера статусов ЭД «Прогноз по доходам» и ЭД «Изменение прогноза по доходам», по которым формируется отчет. Значения выбираются из одноименного справочника.
- **Гл. администратор** – код главного администратора поступлений и выбытий, выбирается в одноименном справочнике.
- **КВД** – код вида дохода, выбирается в одноименном справочнике.
- **КОСГУ** – код операций сектора государственного управления, выбирается в одноименном справочнике.
- **Доп. КД** – дополнительный код доходов, выбирается в одноименном справочнике.
- **Тип дохода** – названия типов доходов, выбираются в одноименном справочнике.
- **КВФО** – код вида финансового обеспечения, выбирается в одноименном справочнике.
- **Версия** – название версии планируемых доходов. По умолчанию указывается актуальная версия планирования доходов.
- **Вывод итогов** – место расположения итоговой строки в печатной форме отчета. Выбирается из раскрывающегося списка: *Вверху* или *Внизу*.
- **Тип** – указываются условия выбора значений для отчета из ЭД «Прогноз по доходам» и «Планирование изменений прогноза по доходам».


Примечание. При выборе параметра **План отчет** формируется на основании данных ЭД «Прогноз по доходам».

При выборе параметра **Изменение плана** отчет формируется на основании данных ЭД «Планирование изменений прогноза по доходам» по значениям полей **Изменения**.

При выборе параметра **План с учетом изменений** отчет формируется на основании данных ЭД «Планирование изменений прогноза по доходам» по значениям полей **Изменения** и по ЭД «Прогноз по доходам».

- В группе полей **Группировка** настраивается режим группировки данных в отчете. Данные группируются по кодам бюджетной классификации.
- В группе полей **Маска итогов** вводится маска КБК, по которым формируются итоговые суммы.
- **Ед. измерения** – количество разрядов денежного формата для числовых полей отчета. Из раскрывающегося списка выбирается одно из значений: *руб.*, *тыс. руб.* или *млн. руб.*

Выполнение программы Формирование отчетных форм по доходам бюджета

- **Разрядность** – количество знаков после запятой в числовых полях отчета. Для задания доступны следующие значения: 0, 1, 2, 3, 4, 5. Значение вводится вручную или с помощью кнопок .

Рядом с полями **КБК** располагается параметр **Кроме**. Если он включен, то в отчете формируются данные по всем значениям за исключением указанных в полях.

Форма отчета содержит списки **Колонки таблицы** и **Итоги**. В списке **Колонки таблицы** настраивается видимость и последовательность колонок.

В списке **Итоги** отмечаются названия колонок отчета, по которым выводятся итоговые суммы.

В списке **Горизонтальный разворот** отмечается название поля, по которому осуществляется горизонтальный разворот данных в отчете.

В форме отчета включаются следующие режимы:

- **За все даты** – при включении режима отчет формируется за все даты за исключением дат периода, указанного в полях **Начальная дата** и **Конечная дата**.
- **Подводить итоги по дереву КВД** – если режим включен, в отчете формируется итоговое значение по дереву кодов видов доходов.
- **Выводить значения фильтра** – если режим включен, то в «шапке» отчета указываются значения, выбранные в полях-фильтрах.
- **Не выводить нулевые строки** – если режим включен, то в печатной форме отчета не содержатся строки с нулевыми суммами.

При формировании отчета можно создать вычисляемые поля. Для создания вычисляемых полей нажимается кнопка **Вычисляемые поля**:

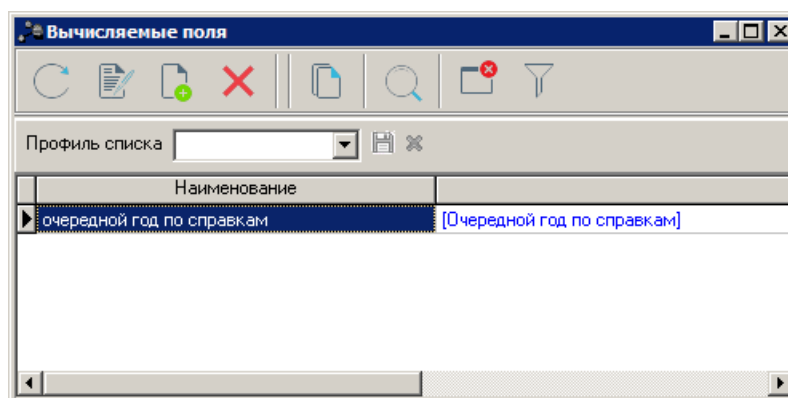



Рисунок 30 – Окно вычисляемых полей отчета

В верхней части списка находится панель инструментов, на которой располагаются

Выполнение программы
Формирование отчетных форм по доходам бюджета

стандартные функциональные кнопки. С их помощью можно выполнить следующие действия: создать новое вычисляемое поле, отредактировать вычисляемое поле, найти вычисляемое поле и удалить вычисляемое поле.

Для удобства работы со списком вычисляемых полей используется кнопка . При ее нажатии в списке для просмотра становятся доступными для просмотра поля, защищенные другими пользователями.

Для создания нового вычисляемого поля нажимается кнопка  <F9>:

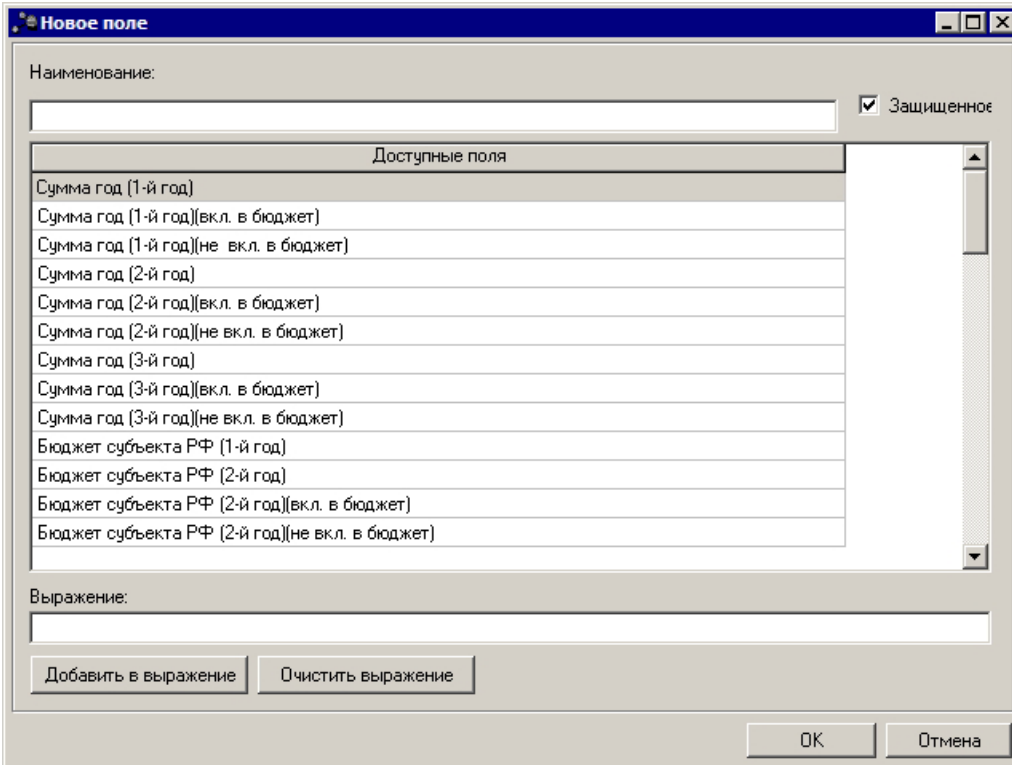


Рисунок 31 – Форма вычисляемого поля отчета

В форме вычисляемого поля заполняются следующие поля:

- **Наименование** – название вычисляемого поля. Обязательное для заполнения поле.
- **Выражение** – формула, по которой рассчитывается значение в поле.

В списке **Доступные поля** содержатся названия полей, которые могут быть добавлены в выражение. По умолчанию доступными являются числовые колонки отчета.




Чтобы добавить поле в выражение, необходимо выделить название поля и нажать кнопку **Добавить в выражение**. Созданное вычисляемое поле автоматически добавляется

в список строк и выделяется синим цветом.

Для удаления формулы из поля **Выражение** нажимается кнопка **Очистить выражение**.

Рядом с полем **Наименование** располагается параметр **Защищенное**. Если он включен, то редактирование поля другим пользователем становится невозможным.

После заполнения необходимых полей нажимается кнопка **ОК**. Вычисляемое поле добавится в список.

Форма редактирования вычисляемого поля открывается нажатием кнопки  **<F4>**. Чтобы найти вычисляемое поле, нажимается кнопка . Чтобы удалить вычисляемое поле, необходимо нажать кнопку  **<F8>**.

Список вычисляемых полей закрывается нажатием кнопки  **<Esc>**.

После ввода необходимых параметров нажимается кнопка **ОК**. На экране появится печатная форма отчета:

Выполнение программы
Формирование отчетных форм по доходам бюджета

Министерство финансов Нижегородской области
(наименование органа, исполняющего бюджет)

Дата печати: 29.09.2011
за период с 11.10.2010 по 11.10.2010

Единица измерения руб.

Плательщик	Получатель	Территория	Код территории	КВД	КОСГУ	Доп.К Д	КВФО	Сумма год (1-й год)
НЕ УКАЗАНА	Главное управление ЗАГС Нижегородской области	Нижегородская область	5	20203003020000	151	000	1	1 543 740 120,00
НЕ УКАЗАНА	Министерство сельского хозяйства и продовольственных ресурсов Нижегородской области	Нижегородская область	5	20203006020000	151	000	1	1 000,00
НЕ УКАЗАНА	Не указана	Не указана		10200000000000	110	000	4	1 111 111 111,00
НЕ УКАЗАНА	Не указана	Не указана		10807082010000	110	000	0	6 000,00
НЕ УКАЗАНА	Не указана	Область	32900	00000000000000	000	000	0	4,00
НЕ УКАЗАНА	министерство социальной политики Нижегородской области	Нижегородская область	5	20203011020000	151	000	1	130 000,00
НЕ УКАЗАНА	министерство экологии и природных ресурсов	Нижегородская область	5	20203031020000	151	000	1	-86 000,00
ИТОГО:								2 654 902 235,00

Руководитель _____ (подпись) _____ (расшифровка подписи)

Исполнитель _____ (подпись) _____ (расшифровка подписи)

Рисунок 32 – Печатная форма отчета «Универсальный отчет по планированию доходов»

Для формирования отчета используется файл *UniPlanningIncome.XLT*.

Описание колонок, которые содержатся в печатной форме отчета:

Таблица 6 – Список колонок печатной формы «Универсальный отчет по планированию доходов»

Название колонки	Описание
Плательщик	Наименование плательщика.
Получатель	Наименование получателя.
Территория	Наименование территории.
Код территории	Код территории.
Тип дохода	Наименование типа дохода.
Гл. администратор	Главный администратор поступлений и выбытий.
Наименование Гл. администратор	Наименование главного администратора поступлений и выбытий.
КВД	Код вида доходов.
Наименование КВД	Наименование кода вида доходов.

Выполнение программы
Формирование отчетных форм по доходам бюджета

Название колонки	Описание
<i>КОСГУ</i>	Код операций сектора государственного управления.
<i>Наименование КОСГУ</i>	Наименование кода операций сектора государственного управления.
<i>Наименование КД</i>	Наименование кода доходов
<i>Доп. КД</i>	Дополнительный код доходов.
<i>Наименование доп. КД</i>	Наименование дополнительного кода доходов.
<i>КВФО</i>	Код вида финансового обеспечения.
<i>Сумма год (1-й год)</i>	Сумма дохода за 1-й год планирования.
<i>Сумма год (1-й год) (вкл. в бюджет)</i>	Сумма дохода за 1-й год. Значение выводится из ЭД «Планирование изменений прогноза по доходам» с выключенным признаком Без внесения изменений в бюджет.
<i>Сумма год (1-й год) (не вкл. в бюджет)</i>	Сумма дохода за 1-й год. Значение выводится из ЭД «Планирование изменений прогноза по доходам» с признаком Без внесения изменений в бюджет.
<i>Бюджет субъекта РФ (1-й год)</i>	Сумма дохода бюджета субъекта РФ за 1-й год планирования.
<i>Бюджет субъекта РФ (1-й год) (вкл. в бюджет)</i>	Сумма дохода бюджета субъекта РФ за 1-й год. Значение выводится из ЭД «Планирование изменений прогноза по доходам» с выключенным признаком Без внесения изменений в бюджет.
<i>Бюджет субъекта РФ (1-й год) (не вкл. в бюджет)</i>	Сумма дохода бюджета субъекта РФ за 1-й год. Значение выводится из ЭД «Планирование изменений прогноза по доходам» с признаком Без внесения изменений в бюджет.
<i>Бюджет городского округа (1-й год)</i>	Сумма дохода бюджета городского округа за 1-й год планирования.
<i>Бюджет городского округа (1-й год) (вкл. в бюджет)</i>	Сумма дохода бюджета городского округа за 1-й год. Значение выводится из ЭД «Планирование изменений прогноза по доходам» с выключенным признаком Без внесения изменений в бюджет.
<i>Бюджет городского округа (1-й год) (не вкл. в бюджет)</i>	Сумма дохода бюджета городского округа за 1-й год. Значение выводится из ЭД «Планирование изменений прогноза по доходам» с признаком Без внесения изменений в бюджет.
<i>Бюджет муниципального района (1-й год)</i>	Сумма дохода бюджета муниципального района за 1-й год планирования.
<i>Бюджет муниципального района (1-й год) (вкл. в бюджет)</i>	Сумма дохода бюджета муниципального района за 1-й год. Значение выводится из ЭД «Планирование изменений прогноза по доходам» с выключенным признаком Без внесения изменений в бюджет.
<i>Бюджет муниципального района (1-й год) (не вкл. в бюджет)</i>	Сумма дохода бюджета муниципального района за 1-й год. Значение выводится из ЭД «Планирование изменений прогноза по доходам» с признаком Без внесения изменений в бюджет.
<i>Бюджет поселения (1-й год)</i>	Сумма дохода бюджета поселения за 1-й год планирования.
<i>Бюджет поселения (1-й год) (вкл. в бюджет)</i>	Сумма дохода бюджета поселения за 1-й год. Значение выводится из ЭД «Планирование изменений прогноза по доходам» с выключенным признаком Без внесения изменений в бюджет.
<i>Бюджет поселения (1-й год) (не вкл. в бюджет)</i>	Сумма дохода бюджета поселения за 1-й год. Значение выводится из ЭД «Планирование изменений прогноза по доходам» с признаком Без внесения изменений в бюджет.

Выполнение программы
Формирование отчетных форм по доходам бюджета

Название колонки	Описание
Сумма год (2-й год)	Сумма дохода за 2-й год планирования.
Сумма год (2-й год) (вкл. в бюджет)	Сумма дохода за 2-й год. Значение выводится из ЭД «Планирование изменений прогноза по доходам» с выключенным признаком Без внесения изменений в бюджет.
Сумма год (2-й год) (не вкл. в бюджет)	Сумма дохода за 2-й год. Значение выводится из ЭД «Планирование изменений прогноза по доходам» с признаком Без внесения изменений в бюджет.
Бюджет субъекта РФ (2-й год)	Сумма дохода бюджета субъекта РФ за 2-й год планирования.
Бюджет субъекта РФ (2-й год) (вкл. в бюджет)	Сумма дохода бюджета субъекта РФ за 2-й год. Значение выводится из ЭД «Планирование изменений прогноза по доходам» с выключенным признаком Без внесения изменений в бюджет.
Бюджет субъекта РФ (2-й год) (не вкл. в бюджет)	Сумма дохода бюджета субъекта РФ за 2-й год. Значение выводится из ЭД «Планирование изменений прогноза по доходам» с признаком Без внесения изменений в бюджет.
Бюджет городского округа (2-й год)	Сумма дохода бюджета городского округа за 2-й год планирования.
Бюджет городского округа (2-й год) (вкл. в бюджет)	Сумма дохода бюджета городского округа за 2-й год. Значение выводится из ЭД «Планирование изменений прогноза по доходам» с выключенным признаком Без внесения изменений в бюджет.
Бюджет городского округа (2-й год) (не вкл. в бюджет)	Сумма дохода бюджета городского округа за 2-й год. Значение выводится из ЭД «Планирование изменений прогноза по доходам» с признаком Без внесения изменений в бюджет.
Бюджет муниципального района (2-й год)	Сумма дохода бюджета муниципального района за 2-й год планирования.
Бюджет муниципального района (2-й год) (вкл. в бюджет)	Сумма дохода бюджета муниципального района за 2-й год. Значение выводится из ЭД «Планирование изменений прогноза по доходам» с выключенным признаком Без внесения изменений в бюджет.
Бюджет муниципального района (2-й год) (не вкл. в бюджет)	Сумма дохода бюджета муниципального района за 2-й год. Значение выводится из ЭД «Планирование изменений прогноза по доходам» с признаком Без внесения изменений в бюджет.
Бюджет поселения (2-й год)	Сумма дохода бюджета поселения за 2-й год планирования.
Бюджет поселения (2-й год) (вкл. в бюджет)	Сумма дохода бюджета поселения за 2-й год. Значение выводится из ЭД «Планирование изменений прогноза по доходам» с выключенным признаком Без внесения изменений в бюджет.
Бюджет поселения (2-й год) (не вкл. в бюджет)	Сумма дохода бюджета поселения за 2-й год. Значение выводится из ЭД «Планирование изменений прогноза по доходам» с признаком Без внесения изменений в бюджет.
Сумма год (3-й год)	Сумма дохода за 3-й год планирования.
Сумма год (3-й год) (вкл. в бюджет)	Сумма дохода за 3-й год. Значение выводится из ЭД «Планирование изменений прогноза по доходам» с выключенным признаком Без внесения изменений в бюджет.
Сумма год (3-й год) (не вкл. в бюджет)	Сумма дохода за 3-й год. Значение выводится из ЭД «Планирование изменений прогноза по доходам» с признаком Без внесения изменений в бюджет.
Бюджет субъекта РФ (3-й год)	Сумма дохода бюджета субъекта РФ за 3-й год планирования.

Выполнение программы
Формирование отчетных форм по доходам бюджета

Название колонки	Описание
<i>Бюджет субъекта РФ (3-й год) (вкл. в бюджет)</i>	Сумма дохода бюджета субъекта РФ за 3-й год. Значение выводится из ЭД «Планирование изменений прогноза по доходам» с выключенным признаком Без внесения изменений в бюджет.
<i>Бюджет субъекта РФ (3-й год) (не вкл. в бюджет)</i>	Сумма дохода бюджета субъекта РФ за 3-й год. Значение выводится из ЭД «Планирование изменений прогноза по доходам» с признаком Без внесения изменений в бюджет.
<i>Бюджет городского округа (3-й год)</i>	Сумма дохода бюджета городского округа за 3-й год планирования.
<i>Бюджет городского округа (3-й год) (вкл. в бюджет)</i>	Сумма дохода бюджета городского округа за 3-й год. Значение выводится из ЭД «Планирование изменений прогноза по доходам» с выключенным признаком Без внесения изменений в бюджет.
<i>Бюджет городского округа (3-й год) (не вкл. в бюджет)</i>	Сумма дохода бюджета городского округа за 3-й год. Значение выводится из ЭД «Планирование изменений прогноза по доходам» с признаком Без внесения изменений в бюджет.
<i>Бюджет муниципального района (3-й год)</i>	Сумма дохода бюджета муниципального района за 3-й год планирования.
<i>Бюджет муниципального района (3-й год) (вкл. в бюджет)</i>	Сумма дохода бюджета муниципального района за 3-й год. Значение выводится из ЭД «Планирование изменений прогноза по доходам» с выключенным признаком Без внесения изменений в бюджет.
<i>Бюджет муниципального района (3-й год) (не вкл. в бюджет)</i>	Сумма дохода бюджета муниципального района за 3-й год. Значение выводится из ЭД «Планирование изменений прогноза по доходам» с признаком Без внесения изменений в бюджет.
<i>Бюджет поселения(3-й год)</i>	Сумма дохода бюджета поселения за 3-й год планирования.
<i>Бюджет поселения(3-й год) (вкл. в бюджет)</i>	Сумма дохода бюджета поселения за 3-й год. Значение выводится из ЭД «Планирование изменений прогноза по доходам» с выключенным признаком Без внесения изменений в бюджет.
<i>Бюджет поселения(3-й год) (не вкл. в бюджет)</i>	Сумма дохода бюджета поселения за 3-й год. Значение выводится из ЭД «Планирование изменений прогноза по доходам» с признаком Без внесения изменений в бюджет.

Форма отчета закрывается нажатием кнопки **Отмена.**

3.7.2 Сравнительный анализ версионности планируемых доходов

Отчетная форма открывается через пункт меню

Отчеты→Доходы→Сравнительный анализ версионности планируемых доходов:

Выполнение программы
Формирование отчетных форм по доходам бюджета

Рисунок 33 – Форма консолидированного отчета «Сравнительный анализ версионности планируемых доходов»

В форме отчета заполняются поля:

- **Профиль** – название профиля отчета. Значение выбирается из раскрывающегося списка, либо создается свой профиль отчета.
- **Заголовок отчета** – название отчета.
- **Начальная дата** – начальная дата периода, за который формируется отчет. По умолчанию указывается дата начала текущего года. Обязательное для заполнения поле.
- **Конечная дата** – конечная дата периода, за который формируется отчет. По умолчанию указывается текущая дата. Обязательное для заполнения поле.
- **Печатать наименования кодов на дату** – при заполнении поля наименования кодов выводятся в отчет на указанную дату. Если дата не указана, то выводятся коды, актуальные на текущую дату.

Примечание. Настройка актуальна с 2016 года.

- **Начальная дата утверждения** – начальная дата утверждения бюджета.
- **Конечная дата утверждения** – конечная дата утверждения бюджета.
- **Плательщик** – названия организаций-плательщиков, для которых формируется отчет. Значения выбираются в справочнике *Организации*.
- **Получатель** – наименования организаций-получателей, для которых формируется отчет. Значения выбираются в справочнике получателей.
- **Территория** – названия территорий, по которым формируется отчет. Значения выбираются в справочнике *Иерархия территорий*.
- **Гл. администратор** – код главного администратора поступлений и выбытий, выбирается в одноименном справочнике.
- **КВД** – код вида дохода, выбирается в одноименном справочнике.
- **КОСГУ** – код операций сектора государственного управления, выбирается в одноименном справочнике.
- **Доп. КД** – дополнительный код доходов, выбирается в одноименном справочнике.
- **Тип дохода** – названия типов доходов, выбираются в одноименном справочнике.
- **КВФО** – код вида финансового обеспечения, выбирается в одноименном справочнике.
- В группе полей **Группировка** настраивается режим группировки данных в отчете. Данные группируются по маске кодов бюджетной классификации.
- **Ед. измерения** – количество разрядов денежного формата для числовых полей отчета. из раскрывающегося списка выбирается одно из значений: *руб.*, *тыс. руб.* или *млн. руб.*
- **Блок № 1** – наименование первой версии планирования доходов.
- **Блок № 2** – наименование второй версии планирования доходов.
- **Версия текущего бюджета** – название версии планируемых доходов. По умолчанию указывается актуальная версия доходов. Обязательное для заполнения поле.
- **Статусы** – номера статусов ЭД «Прогноз по доходам» и ЭД «Изменения прогноза по доходам», по которым формируется отчет. При выборе на экране появится список статусов.
- **Тип** – класс документа, для которого формируется отчет. С помощью переключателя выбирается одно из значений: *Бюджетная заявка*, *Бюджетная заявка на изменение (ассигнований)*, *Справка об ассигнованиях*, *Справка об изменении (бюджетных назначений)* или *Субсидия*, *Субвенция ФК*.
- **Вывод итогов** – место расположения итоговой строки в печатной форме отчета. Выбирается из раскрывающегося списка: *Вверху* или *Внизу*.

Выполнение программы
Формирование отчетных форм по доходам бюджета

- **Бюджет** – названия бюджетов, для которых формируется отчет. Значения выбираются в справочнике бюджетов. Обязательное для заполнения поле.
- В группе полей **Группировка** настраивается режим группировки данных в отчете. Данные группируются по маске кодов бюджетной классификации.

Рядом с полями **КБК** располагается параметр **Кроме**. Если он включен, то в отчете формируются данные по всем значениям за исключением указанных в полях.

Форма отчета содержит списки: **Колонки таблицы** и **Итоги**. В списке **Колонки таблицы** настраивается видимость и последовательность колонок в отчете.

В списке **Итоги** отмечаются названия колонок, для которых в отчете выводятся итоговые суммы.

В средней части формы отчета располагаются 2 таблицы (Блок № 1 и Блок № 2), в которых группируются данные по версии планируемых доходов, классу документа и статусу документа. Для создания новой строки таблицы заполняются поля **Версия текущего бюджета**, **Тип** и **Статус**, и нажимается кнопка **Добавить**. При нажатии кнопки **Удалить** строка исключается из таблицы.

***Примечание.** Если в поле **Тип** выбрано значение «Изменения прогноза по доходам (не вкл. в бюджет)», то в отчет выводятся значения сумм из ЭД «Планирование изменений прогноза по доходам» с признаком **Без внесения изменений в бюджет**. При выборе значения «Изменения прогноза по доходам (вкл. в бюджет)» отчет формируется по ЭД «Планирование изменений прогноза по доходам» с выключенным признаком **Без внесения изменений в бюджет**.*

***Примечание.** В таблицах необходимо указать хотя бы одно значение версии, типа и статуса. В противном случае формирование отчета становится невозможным.*

В нижней части формы отчета настраиваются следующие режимы:

- **показывать только различающиеся строки** – при включении режима отчет содержит только несовпадающие строки.
- **не выводить нулевые строки** – если режим включен, то в печатной форме отчета не содержатся строки с нулевыми суммами.
- **выводить значения фильтра** – если режим включен, то в «шапке» отчета выводятся значения, выбранные в полях-фильтрах.
- **инверсия знаков** – при включении режима значения в столбце *Отклонение* отчетной формы

Выполнение программы
Формирование отчетных форм по доходам бюджета

выводятся с противоположным знаком: плюс заменяется минусом, а минус – плюсом.

После ввода необходимых параметров нажимается кнопка **ОК**. На экране появится печатная форма отчета:

УФ МО "город Димитровград" Ульяновской области (наименование органа, исполняющего бюджет)											
Сравнительный анализ версионности планируемых доходов за период с 01.01.2006 по 03.12.2008											
Дата печати: 03.12.2008											
Плательщик: УФ МО "город Димитровград" Ульяновской области, Управление федерального казначейства по Ульяновской области, Администрация города Димитровград											
Получатель: УФ МО "город Димитровград" Ульяновской области, Управление Финансов г. Димитровград, ГЭЛ-МОУ, Городская гимназия г. Димитровграда, Димитровград											
Единица измерения руб.											
Плательщик	Получатель	Территория	Блок №1			Блок №2			Отклонение		
			Сумма (1-й год)	Сумма (2-й год)	Сумма (3-й год)	Сумма (1-й год)	Сумма (2-й год)	Сумма (3-й год)	Сумма (1-й год)	Сумма (2-й год)	Сумма (3-й год)
МОУ МПЛ	МОУ МПЛ	г. Димитровград	1 516 890,46	1 516 890,46	1 516 890,46	1 516 890,46	1 516 890,46	1 516 890,46	1 516 890,46	1 516 890,46	1 516 890,46
МОУ СОШ 20	МОУ СОШ №17	г. Димитровград	160 200,00	160 200,00	160 200,00	160 200,00	160 200,00	160 200,00	160 200,00	160 200,00	160 200,00
			1 677 090,46	1 677 090,46	1 677 090,46	1 677 090,46	1 677 090,46	1 677 090,46	1 677 090,46	1 677 090,46	1 677 090,46

Рисунок 34 – Печатная форма отчета «Сравнительный анализ версионности планируемых доходов»

Для формирования отчета используется файл *UniPlanningIncomeCompare.xlt*.

Описание колонок, которые содержатся в печатной форме отчета:

Таблица 7 – Список колонок печатной формы «Сравнительный анализ версионности планируемых доходов»

Название колонки	Описание
Плательщик	Наименование плательщика.
Получатель	Наименование получателя.
Территория	Наименование территории.
Гл. администратор	Главный администратор поступлений и выбытий.
Наименование администратора	Гл. Наименование главного администратора поступлений и выбытий.
КВД	Код вида доходов.
Наименование КВД	Наименование кода вида доходов.
КОСГУ	Код операций сектора государственного управления.
Наименование КОСГУ	Наименование кода операций сектора государственного управления.
Доп. КД	Дополнительный код доходов.
Наименование доп. КД	Наименование дополнительного кода доходов.
КВФО	Код вида финансового обеспечения.
Тип дохода	Наименование типа дохода.
Сумма (1-й год)	Сумма дохода за 1-й год планирования.

Выполнение программы
Формирование отчетных форм по доходам бюджета

Название колонки	Описание
Бюджет субъекта РФ (1-й год)	Сумма дохода бюджета субъекта РФ за 1-й год планирования.
Бюджет ГО (1-й год)	Сумма дохода бюджета городского округа за 1-й год планирования.
Бюджет МР (1-й год)	Сумма дохода бюджета муниципального района за 1-й год планирования.
Бюджет поселения (1-й год)	Сумма дохода бюджета поселения за 1-й год планирования.
Сумма (2-й год)	Сумма дохода за 2-й год планирования.
Бюджет субъекта РФ (2-й год)	Сумма дохода бюджета субъекта РФ за 2-й год планирования.
Бюджет ГО (2-й год)	Сумма дохода бюджета городского округа за 2-й год планирования.
Бюджет МР (2-й год)	Сумма дохода бюджета муниципального района за 2-й год планирования.
Бюджет поселения (2-й год)	Сумма дохода бюджета поселения за 2-й год планирования.
Сумма (3-й год)	Сумма дохода за 3-й год планирования.
Бюджет субъекта РФ (3-й год)	Сумма дохода бюджета субъекта РФ за 3-й год планирования.
Бюджет ГО (3-й год)	Сумма дохода бюджета городского округа за 3-й год планирования.
Бюджет МР (3-й год)	Сумма дохода бюджета муниципального района за 3-й год планирования.
Бюджет поселения (3-й год)	Сумма дохода бюджета поселения за 3-й год планирования.
Блок № 1	Данные первой версии планирования доходов.
Блок № 2	Данные второй версии планирования доходов.
Отклонение	Разница между суммами Блока № 1 и Блока № 2.

Форма отчета закрывается нажатием кнопки **Отмена**.

3.8 Завершение работы программы

Для завершения работы программы нажимается кнопка, расположенная в правом верхнем углу основного окна программы:

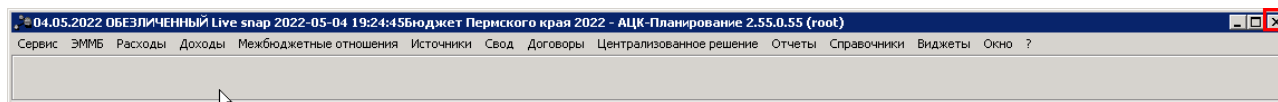


Рисунок 35 – Завершение работы программы

Выйти из программы также можно выбором пункта **Сервис**→**Выход** или нажатием комбинации клавиш **<Alt+X>** при условии активности основного окна программы.

Если в параметрах пользователя установлен параметр **Диалоговое окно при выходе**→**Запрашивать подтверждение** (**Сервис**→**Параметры пользователя**, группа настроек **Системные окна**), при выходе из программы на экране появится диалоговое окно

Выполнение программы
Завершение работы программы

с запросом подтверждения завершения работы с системой:

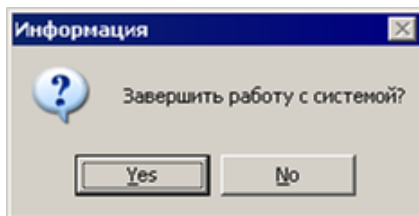


Рисунок 36 – Диалоговое окно с запросом подтверждения завершения работы с программой

Для выхода из программы необходимо нажать кнопку **Да (Yes)**.

НАШИ КОНТАКТЫ

Звоните:

(495) 784-70-00

Пишите:

bft@bftcom.com

Будьте с нами online:

www.bftcom.com

Приезжайте:

129085, г. Москва,
ул. Годовикова, д. 9, стр. 17

Дружите с нами в социальных сетях:



vk.com/bftcom



t.me/ExpertBFT_bot

