



ДОСТИГАЕМ ВМЕСТЕ,
РАЗВИВАЯ КАЖДОГО

Утвержден

БАРМ.00005-54 34 07-ЛУ

**Система автоматизации финансово-экономических органов –
«Автоматизированный Центр Контроля процесса планирования и
учета расходов на оказание государственных (муниципальных)
услуг (АЦК-Бюджетные услуги)**

Блок администрирования

Подсистема обеспечения импорта данных по сети, штатам, контингентам

Автоматизированное рабочее место финансового органа

Руководство пользователя

БАРМ.00005-54 34 07

Листов 13

© 2021 ООО «БФТ»



АННОТАЦИЯ

Приводится руководство пользователя системы «АЦК-Бюджетные услуги» по работе с подсистемой обеспечения импорта данных по сети, штатам, контингентам.

Содержание документа соответствует ГОСТ 19.505-79 «Единая система программной документации. РУКОВОДСТВО ОПЕРАТОРА. Требования к содержанию и оформлению».

«Система автоматизации финансово-экономических органов - Автоматизированный Центр Контроля процесса планирования и учета расходов на оказание государственных (муниципальных) услуг» («АЦК-Бюджетные услуги») зарегистрирована в Федеральной службе по интеллектуальной собственности, патентам и товарным знакам, Свидетельство № 2009610992 от 13 февраля 2009 г.

ООО «БФТ» оставляет за собой право вносить изменения в программное обеспечение без внесения изменений в эксплуатационную документацию.

Оперативное внесение изменений в программное обеспечение отражается в сопроводительной документации к выпускаемой версии.

Документ соответствует версии системы «АЦК-Бюджетные услуги» – 2.54.0.127, AZKExchange – 6.1.0.0-99, скрипты для АЦК-Планирование – AzkPlanning 4.3.2.15-249. Последние изменения внесены 29.06.2021 г.



СОДЕРЖАНИЕ

1	Назначение программы.....	4
1.1	Функциональное назначение.....	5
1.2	Эксплуатационное назначение.....	5
2	Условия выполнения программы.....	6
2.1	Минимальный состав технических средств.....	7
2.2	Минимальный состав программных средств.....	7
2.3	Требования к персоналу (пользователю).....	7
3	Выполнение программы.....	8
3.1	Запуск программы.....	9
3.2	Импорт данных о выполнении плана по СШК учреждений (ф. 625) из СКИФ в систему «АЦК-Бюджетные услуги».....	12
3.3	Завершение работы программы.....	13



1

Назначение программы



1.1 Функциональное назначение

Подсистема позволяет загружать данные, которые используются при расчете планируемого бюджета.

Подсистема обеспечивает возможность загрузки данных по сети, штатам, контингентам учреждений^[12], состоящих на бюджете субъекта Российской Федерации и бюджетах муниципальных образований.

1.2 Эксплуатационное назначение

Программа устанавливается и эксплуатируется в подразделениях ФО субъектов Российской Федерации, муниципальных образований и местных поселений.



2

Условия выполнения программы



2.1 Минимальный состав технических средств

Минимальный состав технических средств рассмотрен в Техническом задании на разработку подсистемы.

2.2 Минимальный состав программных средств

Минимальный состав программных средств приведен в системных требованиях к клиентской части, подробнее см. [БАРМ.00005-54 34 01-1](#) Система «АЦК-Бюджетные услуги». АРМ ФО. Блок администрирования. Подсистема администрирования. Техническое описание. Руководство администратора.

2.3 Требования к персоналу (пользователю)

Конечный пользователь программы должен обладать практическими навыками работы с графическим пользовательским интерфейсом операционной системы.

Перед работой с подсистемой пользователю рекомендуется ознакомиться с документацией:

- «[БАРМ.00005-54 34 01-1](#) Система «АЦК-Бюджетные услуги». АРМ ФО. Блок администрирования. Подсистема администрирования. Интерфейс. Руководство пользователя»;
- « Система «АЦК-Бюджетные услуги». АРМ ФО. Блок администрирования. Подсистема администрирования. Произвольные расчеты. Руководство пользователя».




3

Выполнение программы



3.1 Запуск программы

Для запуска программы используются следующие способы:

1. В любом из файловых менеджеров (FAR, проводник Microsoft Windows и др.) запускается файл maincontroller.exe.
2. На рабочем столе двойным нажатием левой кнопки мыши на пиктограмме .

При запуске программы на экране появится окно авторизации пользователя:

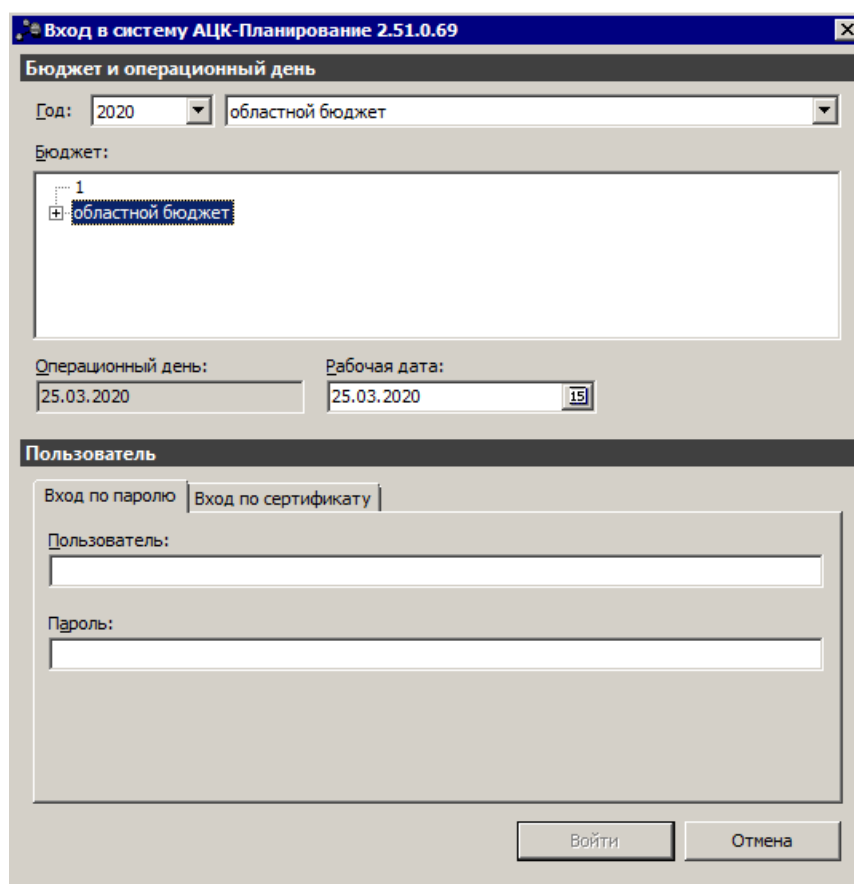


Рисунок 1 – Окно входа в программу

Авторизация и вход в систему осуществляется либо по зарегистрированному в системе пользователю, либо по сертификату ЭП.

Для входа в систему необходимо указать следующую информацию:

- **Год** – год исполнения бюджета.
- **Бюджет** – название исполняемого бюджета.
- **Операционный день** – дата операционного дня.
- **Рабочая дата** – дата, на которую выполняются действия в бюджете и формируются проводки. Рабочая дата может отличаться от даты операционного дня, но не может ее превышать.

Окно входа содержит две закладки:

- **Вход по паролю** – используется для авторизации пользователя по логину и паролю.
- **Вход по сертификату** – используется для авторизации пользователя по зарегистрированному в системе сертификату ЭП.

Авторизация по логину и паролю

Для авторизации по пользователю системы на закладке **Вход по паролю** необходимо указать следующую информацию:

- **Пользователь** – имя пользователя.
- **Пароль** – пароль пользователя для входа в систему.

После ввода необходимой информации нажимается кнопка **ОК**.

В случае ввода верной информации (указаны зарегистрированный в системе пользователь и правильный пароль) осуществится вход в главное окно системы.

Авторизации по сертификату ЭП

Для авторизации по сертификату ЭП необходимо перейти на закладку **Вход по сертификату**:

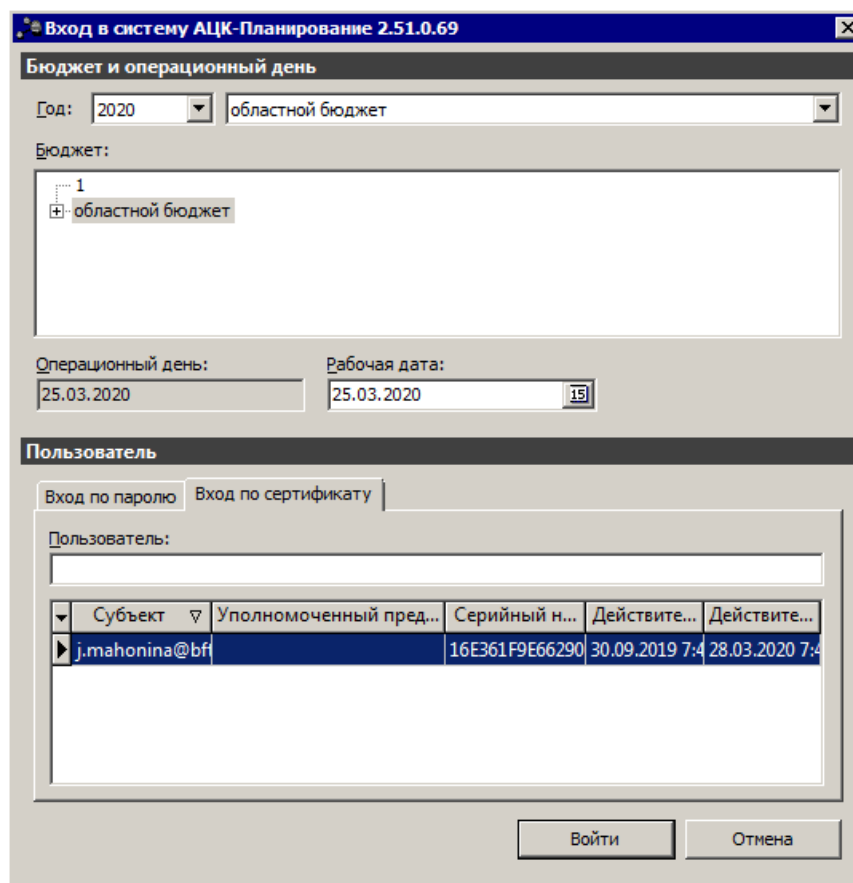


Рисунок 2 – Окно входа в систему с авторизацией по сертификату ЭП пользователя

В списке зарегистрированных сертификатов (расположенных в хранилище личных сертификатов операционной системы ПК пользователя или на внешнем носителе) выбирается необходимый и нажимается кнопка **ОК**. Список сертификатов отфильтрован по дате действия. При выполнении действия осуществляются контроли:

- ☞ Контроль наличия выбранного сертификата в системе. Если в справочнике *Сертификаты пользователей* системы «АЦК-Бюджетные услуги» отсутствует запись, соответствующая выбранному сертификату, вход в систему не производится.
- ☞ Контроль действительности сертификата в системе. Если в записи справочника *Сертификаты пользователей*, соответствующей выбранному сертификату, включен признак **Отозван**, вход в систему не производится.
- ☞ Контроль привязки выбранного сертификата к учетной записи, указанной в поле **Пользователь** окна входа в систему. Если учетная запись пользователя отсутствует в списке пользователей на закладке **Пользователи** записи справочника *Сертификаты пользователей*, соответствующей выбранному

сертификату, вход в систему не производится.

- ☞ Контроль наличия у выбранного сертификата владельца в системе. Если на закладке **Пользователи** записи справочника *Сертификаты пользователей*, соответствующей выбранному сертификату, не заполнено поле **Владелец**, вход в систему не производится.
- ☞ Контроль блокировки сертификата в системе. Если в записи справочника *Сертификаты пользователей*, соответствующей выбранному сертификату, включен признак **Заблокирован**, вход в систему не производится.

При невыполнении условий контроля авторизация и вход в систему становятся недоступны.

3.2 Импорт данных о выполнении плана по СШК учреждений (ф. 625) из СКИФ в систему «АЦК-Бюджетные услуги»

Импорт данных о выполнении плана по СШК учреждений осуществляется через пункт меню **АЦК-Планирование**→**Импорт**→**Загрузка данных из СКИФ**→**Выполнение плана по СШК учреждений (ф.625)**.

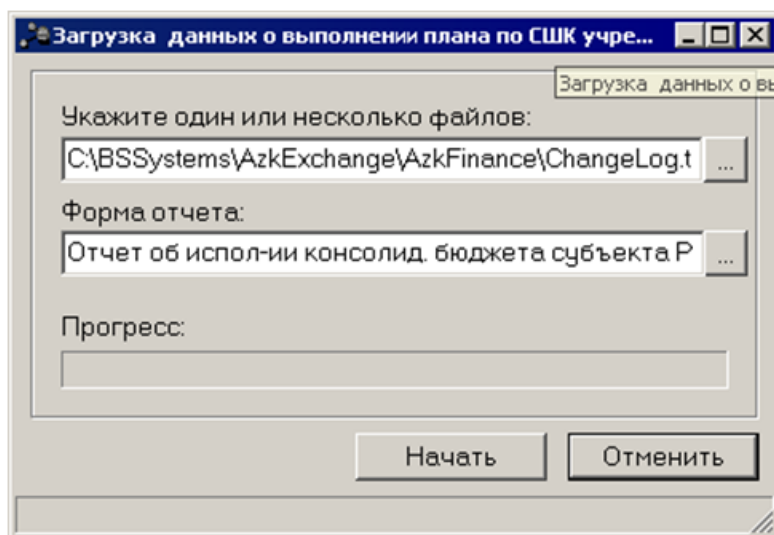


Рисунок 3 – Окно импорта данных о выполнении плана по СШК учреждений

В окне импорта данных о выполнении плана по СШК учреждений из СКИФ заполняются следующие поля:

- **Укажите один или несколько файлов** – путь к файлам, из которых загружаются данные.

- **Форма отчета** – название формы отчета, выбирается из одноименного справочника. Поле является необязательным для заполнения.

После заполнения необходимых полей нажимается кнопка **Начать**. Запускается операция импорта данных. В поле **Прогресс** указывается объем данных, загруженных на текущий момент. Чтобы прервать импорт данных, необходимо нажать кнопку **Отменить**.

3.3 Завершение работы программы

Для завершения работы программы нажимается кнопка, расположенная в правом верхнем углу основного окна программы:

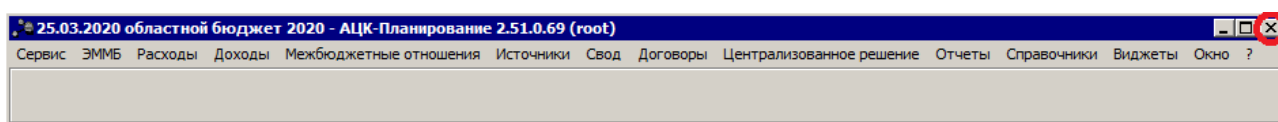


Рисунок 4 – Завершение работы программы

Выйти из программы также можно выбором пункта **Сервис**→**Выход** или нажатием комбинации клавиш **<Alt+X>** при условии активности основного окна программы.

Если в параметрах пользователя установлен параметр **Диалоговое окно при выходе**→**Запрашивать подтверждение** (**Сервис**→**Параметры пользователя**, группа настроек **Системные окна**), при выходе из программы на экране появится диалоговое окно с запросом подтверждения завершения работы с системой:

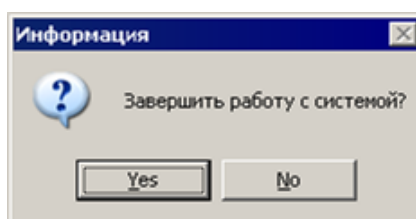


Рисунок 5 – Диалоговое окно с запросом подтверждения завершения работы с программой

Для выхода из программы необходимо нажать кнопку **Да (Yes)**.



НАШИ КОНТАКТЫ

Звоните:

(495) 784-70-00

Пишите:

bft@bftcom.com

Будьте с нами online:

www.bftcom.com

Приезжайте:

129085, г. Москва,
ул. Годовикова, д. 9, стр. 17

Дружите с нами в социальных сетях:



vk.com/bftcom



facebook.com/companybft



twitter.com/bftcom



instagram.com/bftcom

